

## MEMORIA SOCIOECONÓMICA

### A. Estructura demográfica

#### 1. Caracterización demográfica

El municipio de Macael cuenta con una población total, referida al año 2003 según la última revisión padronal, de 5.893 habitantes, y una extensión de 44 km<sup>2</sup>, lo que supone una densidad de población de 133,93 hab/km<sup>2</sup>.

Principales Magnitudes del Municipio de Macael							
Municipio	Extensión	Población 2003	Densidad	Viviendas familiares a 2003			Consumo Energía Eléctrica
	km <sup>2</sup>	Hab.	km <sup>2</sup> / Hab.	Totales	Principales	Secundarias	Mw/Hora/Hab.
<b>Macael</b>	44	5.893	133,93	1.994	1.546	175	42.460

FUENTE: Sistema de Información Multiterritorial de Andalucía. SIMA

(N.b.: Actualmente se está realizando, por parte del SIMA, el plan de tabulación de los Censos de Población y Viviendas de 2001 sobre la base de los ficheros definitivos. Por este motivo solo se disponen de estos datos procedentes del censo de Población y Viviendas del año 1991)

Se trata del municipio que se encuentra en tercer lugar, por número de población, el sexto por extensión y el segundo por densidad de población de los once municipios que componen la comarca del Medio Almanzora. Aún más, sus 133,93 hab. /km<sup>2</sup> de densidad, lo colocan en el puesto número trece de los 102 municipios provinciales.

Según datos referidos a 2003, del Nomenclator del Instituto Nacional de Estadística, (INE):

ENTIDAD SINGULAR	TIPO	Nº habitantes
MACAEL	Núcleo principal	5890
MARCHAL (EL)	Anejo	3
<b>Total municipal</b>		<b>5893</b>

La población se concentra en torno al núcleo urbano de Macael en un 99,95%, repartiéndose el 0,05% de la población restante en torno al núcleo de El Marchal (3 hab.).

Se indican como características primordiales del municipio con relación a la estructura demográfica:

- Hábitat concentrado en torno a las vías de comunicación principales.
- Conexión interna municipal marcada por la débil conectividad producto de la propia concentración, de la disposición del relieve y del factor de atracción/limitación que suponen las vías de comunicación rodadas.
- Continua evolución demográfica desde principios del siglo XX con caída somera tras la época bélica, en la década de los `70 y en la de los `90 hechos que se pueden constatar si se comparan los datos municipales de evolución demográfica desde 1900 hasta 2003

En la actualidad se percibe un cierto ajuste demográfico y poblacional, aún no cerrado, con unas tendencias claras:

- Mayor crecimiento en el núcleo que en el diseminado.
- Creciente industrialización que aboca a la potenciación de las actividades de servicios asociadas.
- Dinamismo del sector de la industria, estando en crecimiento la actividad extractiva a cielo abierto
- Mayor conectividad con los municipios adyacentes gracias a arteria principal que recorre el valle del Almanzora.

## ***2. Evolución demográfica del municipio.***

La evolución demográfica del municipio de Macael que se ha considerado se refiere al período comprendido entre los años 1900 y 2003.

EVOLUCIÓN DEMOGRÁFICA MUNICIPIO MACAEL. PERIODO 1900-2003													
Periodo	1900	1910	1920	1930	1940	1950	1960	1970	1981	1991	2001	2002	2003
<b>Poblac. Total</b>	1761	2095	2786	3363	3163	3364	4818	5366	5018	5976	5814	5857	5893
<small>FUENTE: Censos y Nomenclátor; los datos hasta 1991 corresponden con la población de hecho. Desde 1996 se elimina la distinción entre P. de Derecho y P. de Hecho. Los datos que aparecen en los años terminados en 0 y en 1 (color azul), son datos oficiales tomados de los Censos de Población; mientras que los correspondientes al resto fueron tomados de los Padrones municipales (color amarillo)</small>													
INCREMENTO DEMOGRÁFICO MUNICIPIO DE MACAEL. PERIODO 1900-2003													
Periodo	1900-1910	1910-1920	1920-1930	1930-1940	1940-1950	1950-1960	1960-1970	1970-1981	1981-1991	1991-2001	2001-2002	2002-2003	
<b>Incremento Total</b>	334	691	577	-200	201	1454	548	348	958	-162	43	36	
<b>Incremento Medio Anual</b>	33,4	69,1	57,7	-20	-20,1	145,4	54,8	34,8	95,8	-16,2	4,3	3,6	
<small>FUENTE: Elaboración propia a partir de datos de los Censos Oficiales de Población y de los Padrones Municipales. I.E.A. Sistema de información municipal de Andalucía.</small>													

Comienza el siglo XX donde la coyuntura económica de gran parte de la provincia augura etapas de crecimiento como consecuencia de distintos focos incipientes de actividad económica, aunque con tintes provincianos.

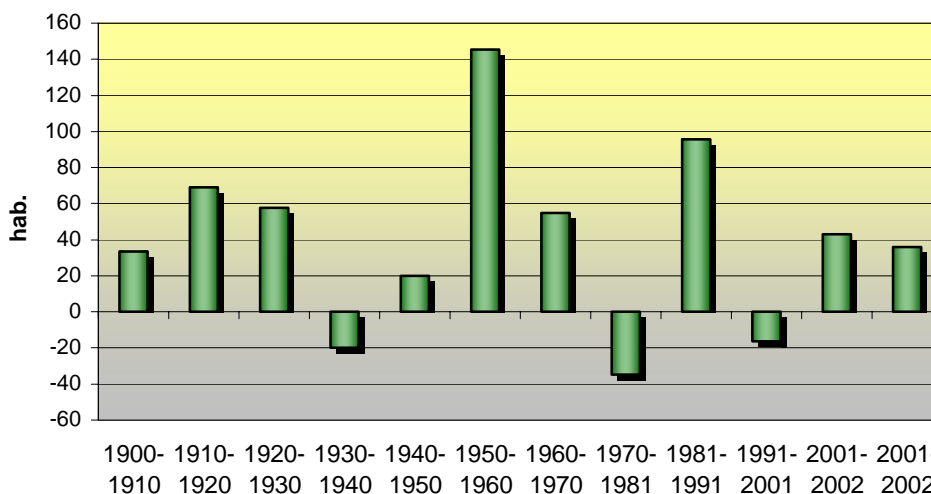
Esta etapa de bonanza demográfica, en el municipio de Macael, mantiene un continuo en el siglo XX tan solo truncado tras el periodo bélico, donde la población sufre pérdidas cifradas en 200 habitantes (periodo 1930-1940); en la época de los ´70 donde se producen también pérdidas cifradas en 348 (periodo 1970-1981); y por último en los ´90, con pérdidas estimadas en 162 (periodo 1991-2001)

Tras estas tres décadas muy perfiladas, siempre se ha sucedido una continua evolución al alza. Los casos más significativos se pueden comprobar en el cuadro adjunto donde se observan varias décadas con crecimiento significativo, de mayor a menor: 1950-1960, 1981-1991; y, por último, 1910-1920.

El desarrollo económico de la industria extractiva y sus actividades anexas propiciaron un incremento medio anual de 145,4 habitantes/año, para el periodo 1960-1970; de 95,8 habitantes/año, para el periodo 1981-1991; de 69,1 habitantes/año para la década 1991-2001.

Circunstancialmente el escenario histórico de población para el municipio de Máchale, recupera puntas de altas de población, comparable con el pico alcanzado en 1991.

**INCREMENTO DEMOGRAFICO MUNICIPIO DE MACAEL.  
PERIODO 1900-2003.  
(INCREMENTO MEDIO ANUAL)**



(Nota: Para los periodos decenales el valor expresado es el correspondiente a la media anual del crecimiento, mientras que para los periodos anuales se expresa en totales absolutos de crecimiento).

**3. Componentes vegetativo y migratorio en el crecimiento demográfico**

Las estimaciones de los comportamientos vegetativos y migratorios son una pieza importante en el análisis demográfico. Por una parte, se emparentan con la estructura de edad y, en consecuencia, con las tasas de dependencia y recambio. Por otra, avisan sobre comportamientos futuros previsibles.

**COMPORTAMIENTO VEGETATIVO**

El crecimiento vegetativo, diferencia entre el número de nacimientos y el de defunciones, es una consecuencia de dos factores: la estructura de edad, que establece un diferente potencial de reproducción del grupo, y la existencia de unas pautas de conducta cambiantes en relación con la procreación, y que están marcadas en el mundo occidental, por una tendencia clara y sostenida a la baja, con graves consecuencias socioeconómicas.

INDICADORES DE CRECIMIENTO VEGETATIVO 1991-2001.MACAEL					
Municipio	Población 1991	Población 2001	Crecimiento década	Crecimiento vegetativo	%Crec. vegetativo/ Crec. década
MACAEL	5976	5814	-162	316	-195,06

FUENTE: Sistema de Información Multiterritorial de Andalucía. IEA y elaboración propia

CRECIMIENTO VEGETATIVO PERIODO 1991-2001. MACAEL													
Periodo	1991	1992	1993	1994	1995	1996	1997	1998	1999	2000	2001	T	% sobre pob. '01
Crecimiento Vegetativo	47	34	46	30	26	10	29	14	25	11	47	319	5,49

FUENTE: Sistema de Información Multiterritorial de Andalucía. IEA . Datos oficiales tomados de los Movimientos Naturales de Población.

El Crecimiento Vegetativo viene definido como *"la variación, -aumento o disminución-, del número de personas que componen una población durante un periodo determinado, resultado del balance entre nacimientos y defunciones"* (I.E.A. Sistema Información Municipal de Andalucía –S.I.M.A.-; Movimiento Natural de Población)

Según los datos de la evolución del crecimiento vegetativo en el periodo 1991-2001, en el municipio de Macael se observa un crecimiento positivo cifrado en 316, estando el número de nacimientos por encima del número de defunciones. El balance total, por lo tanto, es bastante positivo como lo demuestra T=316. Aún así, supone un decremento atendiendo al porcentaje de total de crecimiento vegetativo sobre el total de crecimiento de la época.

### COMPORTAMIENTO MIGRATORIO

Los saldos migratorios que reflejan las estadísticas de base municipal se refieren a la diferencia entre emigrantes de cada municipio (con independencia del destino, sea un municipio vecino o un país de otro continente), e inmigrantes que se registran en el mismo, igualmente con independencia del origen. Se trata pues de un indicador complementario al de crecimiento vegetativo.

No refleja ni los inmigrantes laborales (sean documentados o indocumentados) que no se inscriben en el Padrón Municipal de Habitantes, ni los residentes que mantienen sus registros estadísticos en su municipio de origen (población en la sombra). En uno y otro componente, solo pueden establecerse estimaciones. Mientras que los residentes circunstanciales pueden determinarse en función de

algunos indicadores indirectos, los inmigrantes laborales son más difíciles de estimar, por el porcentaje de ilegalidad, su temporalidad y por su movilidad.

CRECIMIENTO MIGRATORIO PERIODO 1991-2001												
Municipio	1992	1993	1994	1995	1996	1997	1998	1999	2000	2001	T	% sobre pob. '01
MACAEL	-6	-10	-34	7	-6	-6	17	-29	-39	-15	-148	-2,48

FUENTE: Sistema de Información Multiterritorial de Andalucía. IEA

INDICADORES DE CRECIMIENTO MIGRATORIO PERIODO 1991-2001					
Municipio	Población 1991	Población 2001	Crecimiento década	Saldo migratorio o Migración Netas	% Crec. Migratorio/ Crec.Decada
MACAEL	5976	5814	-162	-148	91

FUENTE: Sistema de Información Multiterritorial de Andalucía. IEA

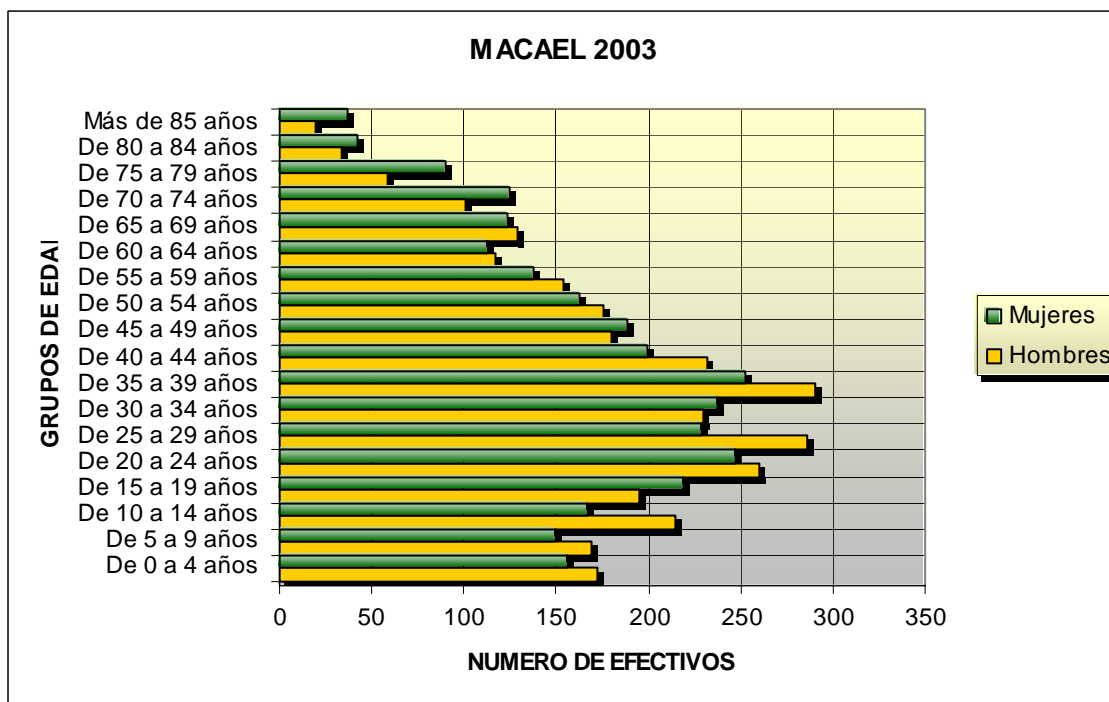
Se observa un *Saldo Migratorio* o *Migración Neta* en sentido negativo de 148 efectivos (diferencia entre el total de entradas por inmigración y el total de salidas por emigración. También se conoce como migración neta y puede tener un sentido positivo -cuando las entradas superan a las salidas- o negativo -las salidas superan las entradas-). En el municipio de Macael se ha producido recientemente una incorporación de inmigrantes de distintas nacionalidades, estando centrados en las zonas de extracción, apegados en su gran mayoría al auge de la industria extractiva y suponiendo una cantidad de mano de obra a tener en cuenta en los estudios de empleo del sector extractivo comarcal.

Los procesos migratorios afectan fundamentalmente al núcleo principal de Macael con especial incidencia en el segmento más dinámico de la población, con lo que tiene una doble incidencia demográfica: aumento neto de población y aumento del crecimiento vegetativo.

*Grosso modo* se puede considerar un flujo migratorio negativo-moderado en todo el municipio, cambiante a lo largo de la última década, con tendencia a estabilizarse

#### 4. Estructura por edad

La pirámide de edades de la población determina el número de habitantes (varones y mujeres) por segmentos de edades.



La pirámide de edades de la población determina el número de habitantes (varones y mujeres) por segmentos de edad.

Si se analiza el gráfico que determina la estructura de población por edad y sexo, según datos referidos al Padrón del año 2003 (es necesario recordar que el Padrón Municipal es el registro administrativo donde constan los vecinos del municipio. Sus datos constituyen prueba de residencia en el municipio y del domicilio habitual en el mismo. Toda persona que resida en España está obligada a inscribirse en el Padrón del Municipio que resida habitualmente); se puede comprobar como la población de género masculino mantiene niveles más altos que la femenina, prácticamente desde el comienzo de la pirámide, siendo más significativo en los grupos poblacionales comprendidos entre 10-14 años; 25-29 años; 35-39 años; y, 40-45 años.

Un dato curioso lo conforma el grupo poblacional de féminas de 15-19 años; 30-34 años; y, 45-49 años, por cuanto mantiene efectivos muy por encima respecto al grupo de hombres de su edad. Esto y respecto a los absolutos y por género de los grupos poblacionales hasta el final de la tabla. Entronca con los datos de crecimiento poblacional que se produce en el municipio en las décadas de los 60-70-90

Respecto a la esperanza de vida, se observa una mayor potencialidad para las mujeres ya que a partir del segmento de edad comprendido entre los 70-75 años, el grupo de varones esta por debajo en número respecto al grupo de mujeres.

### **5.- Estructura de la población por nivel de instrucción.**

En esta tabla se realiza la comparación entre aquella población de más de diez años por nivel de instrucción, recogida del Padrón del año 1996, y aquella otra según nivel de estudios recogida del Censo de población del año 2001. Para el primer grupo poblacional se han considerado como estudios en curso a todos aquellos que cumplan las características de tener como objetivo un aprendizaje y no perseguir un simple desarrollo cultural; intervenir una entidad educativa o personal docente; estar organizados, es decir, con plan de estudio docente; y, por último, ser continuados durante un tiempo. Tienen la consideración de estudios, tanto los regulados por el Sistema Educativo como aquellos otros establecidos fuera de él, impartidos en centros de enseñanza oficial o privada, cualquiera que sea el método o modalidad de enseñanza siempre que persigan un aprendizaje y tengan un plan de estudios establecido con carácter continuado durante un tiempo, que se ha prefijado en 3 meses. En el caso que una persona esté estudiando varios estudios, se le ha clasificado en el tipo de estudios que considere primordial.

En el segundo grupo de comparación se ha considerado la población que reside en viviendas familiares de 16 o más años. Los niveles de estudios considerados para ambos casos son los siguientes:

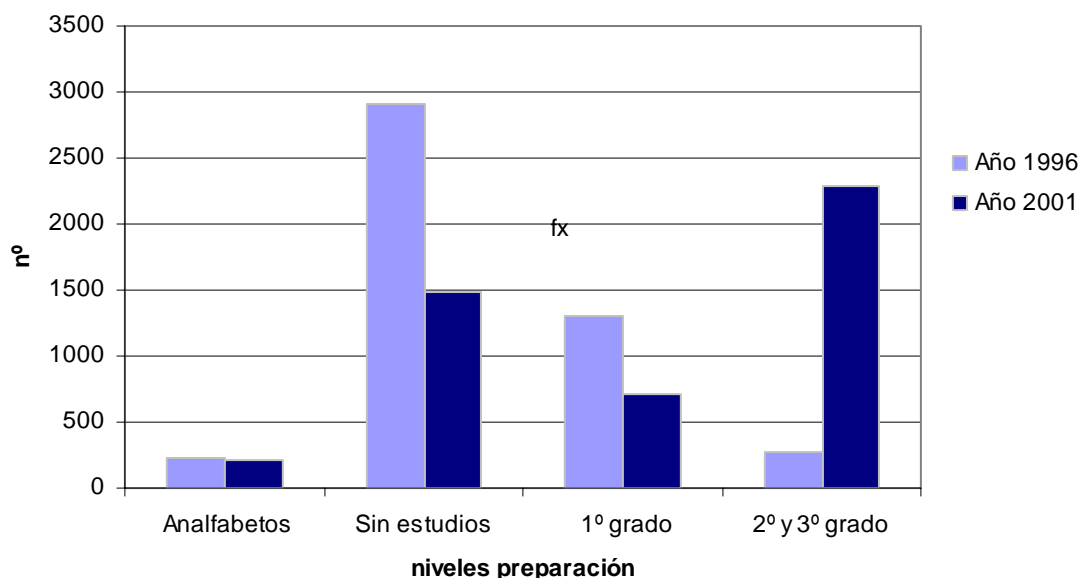
- Analfabetos: No saben leer ni escribir;
- Sin estudios: Personas con menos de 5 años de escolarización;
- Primer Grado: Estudios primarios Sin completar Bachiller elemental, ESO o EGB completa; con 5 cursos aprobados de EGB o equivalente
- 2º Grado: 1º Ciclo (Bachiller Elemental, Graduado Escolar, ESO o EGB completa o equivalente); 2º Ciclo (Bachiller superior, BUP/LOGSE, COU/PREU; FPI, Grado Medio, Oficialía Industrial; FPII, FP Grado Superior, Maestría Industria);
- 3º Grado: 1º Ciclo (Diplomatura, Arq. Técnica, Ing. Técnica); 2º Ciclo (Licenciatura, Arq., Ing. Superior); 3º Ciclo (Doctorado).

En general se observa una diferencia positiva en el nivel de estudios de la población. Mientras que en el año '96 el 61,54% de la población de estudio estaba tipificada como Sin Estudios, el 27,76% tipificada como con Estudios de 1º Grado, el 5,74% como con Estudios de 2º y 3º Grado, y tan solo el 4,94% como analfabetos; en el año 2001 se produce un cambio positivo, como apuntamos al principio. Se estaría hablando de un cambio radical en el escenario de la formación. Aquí se perciben valores de un 48,80% de la población objeto de estudio con



niveles de instrucción entre 2º y 3º grado, (frente al solo 5,74% de la etapa anterior); un 15,14% de la misma, con formación de 1º grado (frente al 27,76% de la etapa anterior), un 31,64% de la población Sin Estudios (frente al castigador 61,54% de la comparativa anterior); pero se presentan cifras alarmantes por cuanto el índice de analfabetos asciende respecto a la comparativa con el año 1996, cifrándose en el 2001 en 4,98%. (Todavía queda camino por recorrer).

**NIVEL DE INSTRUCCIÓN DE LA POBLACIÓN, SEGÚN NIVEL DE ESTUDIOS  
(Censo, 2001) y DE 10 Y MÁS AÑOS (Padrón, 1996)  
MACAEL**



En resumidas cuentas se percibe una posición competitiva de la población para afrontar con éxito el cambiante panorama laboral. Más formación ante más potencialidades de desarrollo del municipio.

**6.- Proyección Demográfica.**

Las proyecciones demográficas se conforman en la actualidad como herramienta imprescindible para apoyar la toma de decisiones en innumerables escenarios del entorno social y económico; y por ello, en las operaciones de planificación urbanística.

Para esta prospección se desarrollan 3 escenarios, basados principalmente en hipótesis y una complementaria de asentamiento poblacional.

Los incrementos poblacionales, por nacimientos e inmigraciones, menos los decrementos por mortalidad y emigración; por el periodo trifásico de prospección analizado, nos sitúan en el punto de premisas de partida.

Esta proyección nos plantea, indudablemente, problemas de gran complejidad:

- La variabilidad aleatoria de la información referida a un área pequeña;
- Las limitaciones de la información de la que se dispone;
- La dificultad de trabajar con alto nº de unidades de análisis y cruces de información;
- Las restricciones que impone la coherencia con las Proyecciones de Población de Andalucía por Ámbitos Subregionales 1998-2016, (publicado por el IEA. en 2.001);
- Además de la imposibilidad de predicción de los comportamientos de pequeños grupos de individuos.

Todo esto dificulta en gran medida la realización de proyecciones de población de calidad suficiente para ámbitos de población de reducido tamaño, como el caso de que nos ocupa del municipio de Macael.

Las proyecciones de población de zonas pequeñas y periféricas de centros de expansión provincial plantean problemas puesto que a ellas no se adecuan ni las estadísticas actualmente disponibles, ni los métodos usados habitualmente.

En la práctica, los métodos de proyección directa o no son plenamente satisfactorios o plantean dificultades técnicas insuperables cuando se intentan aplicar estas áreas.

El método utilizado tiene una base claramente demográfica. Consiste fundamentalmente en proyectar unos coeficientes que miden, para cada crecimiento interanual (en periodos de 50, 10 y 3 años), el diferencial de crecimiento en relación con la población total del área, del que se obtiene el coeficiente reductor. Sobre este coeficiente, se proyecta el horizonte a 10 años, con 3 escenarios, como decíamos, hipotéticos, cual son: Hipótesis media, hipótesis alta e Hipótesis baja

El crecimiento esperado es imprevisible, ya que la clave estará, en un +/- 80%, en los comportamientos que se produzcan fuera del municipio. Por todo ello podemos apuntar tendencias, pero no marcarlas científicamente.

Aún así, establecemos un umbral de población horizonte asentada en 6.004 personas.

HIPÓTESIS DE EVOLUCIÓN DEMOGRÁFICA. HORIZONTE 2013						
Población 2003	Pobl. + Crec. Vegetativo	Indice Corrector	Hipótesis Baja	Hipótesis Media	Hipótesis Alta	Población Horizonte Asentada
5.893	5.926,67	0,13 (-0,05/+0,05)	5.940,31	5.970,06	5.999,94	6.004,17

## B. Análisis socioeconómico.

### 1. Caracterización

Desde el punto de vista socioeconómico, nos encontramos con un municipio en transición, motivada por diferentes factores:

- El proceso de "globalización" que se viene sucediendo a nivel diferentes regiones del planeta.
- A nivel estatal, se tiende hacia una modernización y equiparación con el resto de los países del entorno europeo, con diferentes velocidades en lo económico, político, cultural y social.
- A escala provincial, se ha venido convergiendo en los últimos años hacia un cambio de modelo económico, conducido por el incremento de la especialización de la actividad agrícola, el aumento de superficie destinada agricultura intensiva, la especialización y tecnificación de la industria extractiva; la especialización en la oferta turística-residencial y los nuevos escenarios de servicios.
- A escala municipal estos efectos apuntados se reflejan en una potenciación del sector extractivo y de actividades de servicios anexos; en un aumento de la actividad a industrial centrada, sobre todo, en los polígonos Industriales; auspiciados bajo la necesidad de espacio y buenas comunicaciones que está latente en cualquier fenómeno expansivo propio de las comarcas extractivas

#### ***Población activa y mercado de trabajo***

Los datos de población activa se refieren al Censo de Población de 2001, además de los provenientes del censo del '91. Sirvan estas dos cifras para obtener una comparativa de los principales parámetros Socio-Económicos. ,

Parámetros Socio-Económicos. MACAEL 1991-2001														
	Evolución Poblac. Total				Evolución Poblac. Activa				Evolución Poblac. Ocupada				Evolución Tasa de Actividad	
	1991		2001		1991		2001		1991		2001		1991	2001
	Total	%	Total	%	Total	%	Total	%	Total	%	Total	%	%	%
<b>TOTAL</b>	6000	100	5814	100	2055	34,25	2396	41,21	1853	90,17	2194	91,57	46,65	52,1
<b>VARONES</b>	3036	50,6	2964	50,98	1631	79,37	1706	57,56	1547	83,49	1623	73,97	73,24	72,2
<b>MUJERES</b>	2964	49,4	2850	49,12	424	20,63	690	24,21	306	16,51	571	26,03	19,47	29,8

Definida la Población Activa como *"el conjunto formado por aquellas personas que aportan un trabajo para producir bienes y servicios, y las que carecen de empleo en ese momento, lo buscan y están disponibles para incorporarse a él"* y formada por los grupos de *"ocupados y los parados"*; en términos absolutos y relativos se percibe un incremento del porcentaje de población activa sobre el total de población censada en el municipio de Macael. Dicho incremento podemos cifrarlo en 6,96 puntos porcentuales desde el 34,35% que se extrae del censo de 1991 hasta el 41,21% que nos aportan los datos del censo de 2001. Respecto a dichos porcentajes, en el caso del grupo de varones, aunque el aumento en términos absolutos es notable (75 personas), no lo es así en sus porcentajes. En este caso se presenta un decremento a favor del grupo de las féminas. Como se comentaba, valores absolutos de crecimiento masculino de 75 personas, no representa un incremento porcentual sobre la población activa del mismo grupo estudiado, que retrocede unos 21,81 puntos porcentuales. Este decremento porcentual se corresponde con un incremento del porcentaje de población activa del sector femenino que en términos absolutos incrementa sus efectivos en 266 personas, situándose en las 690; mientras que de igual modo supone un incremento porcentual cifrado en 3,58 puntos porcentuales, cifra que recupera de las pérdidas del grupo masculino.

Respecto a la población ocupada, definida como *"la población activa que, con 16 o más años, tienen un trabajo por cuenta ajena o han ejercido una actividad por cuenta propia por un sueldo, salario u otra forma de retribución"* incluidos también *"los que trabajan sin remuneración o salario fijo en la empresa de un familiar con el cual conviven"*; se observa un incremento en los totales absolutos cifrados en 341 personas que se corresponde con un incremento en los totales relativos frente a la población activa cifrados en 1,4 puntos porcentuales.

En el estudio pormenorizado por género se proyecta una distinta proporción para el grupo de los varones y se marca una clara tendencia de crecimiento general en el

sector femenino. En el caso de los varones el incremento absoluto de 76 efectivos se ve matizado con un retroceso de 9,52 puntos porcentuales para el periodo 1991-2001. En el caso de las féminas, el representativo incremento de 265 efectivos sí lleva aparejado consigo un incremento en los relativos, cifrado en el mismo número de puntos de retroceso del grupo de los varones -9,52 puntos-.

Analizados todos los datos disponibles, depurados y cruzados, nos dan una tasa de actividad, tanto total como por género femenino, que representan incrementos significativos para el periodo estudiado.

La Tasa de actividad, definida como "la proporción de personas que forman parte de la población activa" representada como "cociente entre el número de activos de ese sexo y la población correspondiente al intervalo", nos arrojan valores en los totales que presentan un incremento de 5,45 puntos quedando compartimentado entre la pérdida de 1,04 puntos que mantiene el grupo poblacional masculino y el crecimiento 10,33 puntos soportados por el grupo de mujeres.

### **Población activa parada**

Según los datos de los censos de población de 1991 y 2001, en la evolución de la Población parada por género respecto a la población Activa, en el municipio de Macael y para el periodo 1991-2001, entendida como "*el conjunto de personas de 16 ó más años que durante la semana de referencia han estado sin trabajo, disponibles para trabajar en un plazo de dos semanas y en busca de trabajo o a la espera de incorporarse a uno nuevo*"; se observa un decremento absoluto de 53 efectivos, representando una bajada porcentual de 3,98 puntos porcentuales.

Según el género, los varones mantienen niveles de decremento en cuanto a los absolutos, cifrados en 99 efectivos; y en cuanto a los porcentajes. De esta forma caen 6,3 puntos.

En la siguiente tabla se aprecia como las féminas experimentan un crecimiento absoluto de 46 efectivos con subidas de tan solo 0,03 puntos porcentuales en el periodo de estudio -1991-2001-. Supone, por tanto, un paso del 17,21% de Población Parada respecto la Población Activa, hacia un 17,24%.

<b>Evolución de la Población Parada, por genero, respecto a la Población Activa. MACAEL (Periodo 1991-2001)</b>		
	<b>1991</b>	<b>2001</b>
<b>Total Pob. Parada</b>	255	202
<b>% sobre Poblac. Activa</b>	12,41	8,43
<b>Total Varones</b>	182	83
<b>% sobre Total Pob. Parada</b>	11,16	4,86
<b>Total Mujeres</b>	73	119
<b>% sobre Total Pob. Parada</b>	17,21	17,24
FUENTE: Sistema de Información Multiterritorial de Andalucía (SIMA).IEA		

En otro sentido y con otras fuentes, en este caso las provenientes del INEM; según la Orden de 11 de marzo de 1.985 del Ministerio de Trabajo y Seguridad Social, el paro registrado lo componen *"las demandas de empleo pendientes de satisfacer el último día del mes en las Oficinas de Empleo del INEM, excluyendo las correspondientes a las siguientes situaciones: el conjunto de personas de 16 ó más años que durante la semana de referencia han estado sin trabajo, disponibles para trabajar en un plazo de dos semanas y en busca de trabajo o a la espera de incorporarse a uno nuevo"*

1. *Trabajadores ocupados: los que solicitan un empleo para compatibilizarlo con el actual o cambiarlo por el que ocupan, las personas que están en suspensión o reducción de jornada por un expediente de regulación de empleo y los que están ocupados en trabajos de colaboración social.*
2. *Trabajadores sin disponibilidad inmediata para el trabajo o en situación incompatible con el mismo: jubilados, pensionistas de invalidez absoluta o gran invalidez, personas mayores de 65 años, trabajadores en situación de incapacidad laboral transitoria o baja médica, demandantes que están cumpliendo el servicio militar, estudiantes de enseñanza oficial reglada siempre que sean menores de 25 años o demandantes de primer empleo y alumnos de formación profesional ocupacional cuando sus horas lectivas superen las veinte semanales, tengan una beca de manutención y sean demandantes de primer empleo.*
3. *Trabajadores que demanden exclusivamente un empleo de características específicas: los que solicitan un empleo a domicilio, o por periodo inferior a tres meses o jornada semanal inferior a 20 horas; los que se inscriben en las Oficinas de Empleo como requisito previo para participar en un proceso de selección para un*

puesto de trabajo determinado y los que solicitan un empleo exclusivamente para el extranjero.

4. *Trabajadores eventuales agrarios beneficiarios del subsidio especial por desempleo: los que están percibiéndolo o que, habiéndolo agotado, no haya transcurrido un periodo superior a un año desde el día del nacimiento del derecho. Estos criterios se empezaron a aplicar el 1 de abril de 1.985. También se excluyen los demandantes inscritos como parados que se niegan injustificadamente a participar en acciones de inserción o formación profesional ocupacional adecuada a sus características profesionales, (Art. 34 del R.D. de 14 de Diciembre de 1.990, por la que se regula el Plan Nacional de Formación e Inserción Profesional. BOE 19/12/90)."*

Por tanto, los datos aquí expuestos, si bien es cierto que presentan contradicciones, como el caso de los datos reflejados en el año 2001, no es menos cierto que estas contradicciones vienen dadas por los distintos baremos con los que se establecen las tipificaciones de Población parada y paro registrado.

<b>EVOLUCIÓN Nº PARADOS REGISTRADOS, POR GÉNERO. MACAEL. (Periodo 1997-2003)</b>							
	<b>1997</b>	<b>1998</b>	<b>1999</b>	<b>2000</b>	<b>2001</b>	<b>2002</b>	<b>2003</b>
	<b>Nº</b>	<b>Nº</b>	<b>Nº</b>	<b>Nº</b>	<b>Nº</b>	<b>Nº</b>	<b>Nº</b>
<b>TOTAL</b>	76	56	46	61	68	82	70
<b>HOMBRES</b>	32	30	26	32	38	47	42
<b>MUJERES</b>	44	26	20	29	30	35	37

Fuente: I.N.E. Estadísticas de Paro Registrado por Municipios y Elaboración Própia

En este sentido se percibe un paulatino perfil en "V" con pico de evolución positiva (entendido como descenso de inscritos en las oficinas del INEM), en el año 1999. Desde esta fecha el incremento del número de parados crece paulatinamente hasta volver a alcanzar situaciones de leve decremento en el año 2003.

Aún así, en el periodo 1997-2003, se comienza con 76 parados inscritos y termina con 70.

Respecto al análisis de la incidencia por género (masculino y femenino), el perfil se los varones se mantiene en términos similares, con la excepción de cifras de

inscritos al fin del periodo analizado, cifradas en 10 personas superiores a la cantidad de inscritos al comienzo del periodo de estudio.

El caso de las féminas si está emparentado con el perfil de la evolución de los totales. Se inicia el periodo de estudio con 44 inscritas y finaliza con 37.

**4.- Estructura de la Población en relación a la actividad económica.**

La estructura de ocupación por sectores de actividad en el municipio de Macael, refleja la existencia de diferencias notables entre la cantidad de población según su dedicación.

La Tasa de actividad cifrada en el municipio de Macael en un 51,20%, si la comparamos con la tasa de actividad comarcal y provincial, supone una permanencia por encima de la comarcal y un decremento respecto a la provincial. En este sentido se situaría con 5,49 puntos porcentuales por encima de la tasa comarcal (45,71%) y con 1,56 puntos bajo la tasa provincial (52,76%).

DISTRIBUCION DE LA POBLACIÓN POR SECTORES DE ACTIVIDAD (TOTAL Y %). 2001												
	Pob. Activa	Tasa activi.(%)	Pob. Ocupada	Tasa Ocupación (%)	Agric./Pesca		Industria		Construcción		Servicios	
					Total	(%)	Total	(%)	Total	(%)	Total	(%)
<b>MACAEL</b>	2.396	51,2	2.194	91,57	64	2,92	1.361	62,03	108	4,92	661	30,13
<b>Comarca Medio Almanzora</b>	8.779	52,11	7.030	80,07	415	5,9	3.145	44,74	691	9,83	2.779	39,53
<b>Almería</b>	257.413	52,76	224.172	87,09	35.600	15,88	11.600	5,17	26.200	11,69	116.100	51,79

La Tasa de Ocupación de Macael, definida como "la población de activos que se encuentran trabajando", arroja importantes datos por cuanto el 91,57% se encuentra ocupada, por encima de la media comarcal -88,38%- y de la provincial -87,09%-.

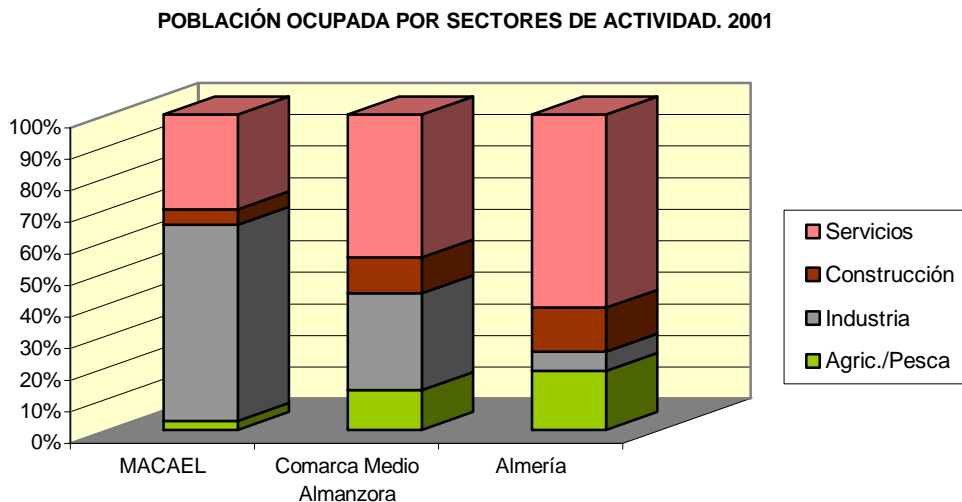
En referencia a la distribución de la población por sectores de actividad, el Sector de la Industria domina el escenario ocupacional del municipio con un 62,03% del total de la población ocupada; le siguen por debajo, en segundo lugar, el sector de servicios (30,13%); la construcción, con un 4,92%; y, en último lugar el sector de la Agricultura con un 2,92%

La comparativa comarcal desplaza del primer puesto de ocupación a la industria para encumbrar al sector servicios (45,37%); continuaría, esta vez, el sector



industrial con un 30,68% de los ocupados; seguiría el sector Agroganadero con un 12,7%; para finalizar con el sector de la construcción con un parco 9,63%.

Respecto a la comparativa con la situación provincial, el sector servicios sigue encabezando la primera posición con el 51,79 % de los efectivos ocupados; le seguiría el sector agrícola con 15,88%; el sector de la construcción con el 11,69% de los efectivos, para finalizar con el 5,17% del sector industrial.



**SECTOR PRIMARIO**

Es el sector primario, no representa ni el 3% del panorama municipal (2,92%) total de la actividad económica del municipio de Macael.

Escasa incidencia del sector primario sobre la actividad total deja la puerta abierta a lecturas más cercanas al secundario extractivo.

**Agricultura**

Tradicionalmente la tierra labrada no supuso gran cosa en el panorama municipal aún así los datos de 292 Ha, de tierras labradas denotan cierta actividad agraria en el municipio.

Los datos que el SIMA aporta sobre el año 2002, dejan entrever aquel 2,92% de dedicación de la ocupación al sector agrario; donde 151 Ha. estaban destinadas a barbecho, 8 Ha a herbáceos y 133 Ha a leñosos.

Entre los herbáceos de regadío se presentaban cultivos tradicionales en el Valle del Almanzora: Alfalfa, Cebada Haba Verde, Pimiento y Tomate; entre los de secano la tradicional cebada.

Entre los leñosos de regadío se encuentran: naranjos, y olivar de mesa. Por el contrario, entre los leñosos de secano, nos encontramos: olivares de secano, almendros, Chumbera e Higuera.

### **Ganadería**

El sector ganadero está parcamente presente en el municipio no siendo de especial incidencia en el panorama global de la actividad económica.

### **INDUSTRIA**

En industria, el porcentaje de población activa dedicada a esta actividad sobrepasa el 60%, en concreto el 62,03%. Estamos hablando de 1.361 personas dedicadas a la industria extractiva a cielo abierto y sus actividades afines, especializada básicamente en las labores básicas de saca, transporte, transformación y comercialización de la piedra natural, con una especialización y calidad de renombre internacional en el sector del mármol.

Esta actividad supone una de los pilares de la economía de la comarca y, por su envergadura, llega a convertirse en uno de los cuatro sectores que sustentan la economía almeriense, junto con los servicios, la agricultura intensiva y el turismo.

### **SECTOR DE LA CONSTRUCCIÓN**

Como queda reflejado en las tablas precedentes, el porcentaje de dedicación de la población en este sector está situado en un 4,92%, 6,77 puntos por debajo de la media provincial y 4,91 puntos por debajo de la media provincial

Una rápida ojeada a los censos de población y vivienda del periodo comprendido entre 1991-2001, nos presentan los resultados de cómo ha evolucionado la demanda de viviendas frente a la oferta.

EVOLUCIÓN DE LA DEMANDA DE VIVIENDAS FRENTE A LA OFERTA. MACAEL(PERODO 1991-2001)		
	Censo de vivienda	Censo población
2001	2.357,00	5814
1991	1.993,00	6000
Incremento	364	-186
Fuente: I.N.E. Censos de Población y Vivienda, 1991 y 2001		

En este sentido, el decremento de población oficial de 186 personas ha traído parejo un incremento de vivienda. No obstante, dicho incremento, cifrado en 364 viviendas, cubre en exceso la demanda de hogar, desviando nuestra atención hacia otros motivos que propician la puesta en servicio de otro tanto de viviendas.

De una ocupación media por vivienda de 3,01 habitantes en 1991 se ha pasado en diez años a 2,47 hab/viv; algo elevada, pero dentro ya de lo normal en otros municipios de Almería, no situados en el litoral (2,13 hab/viv en la capital)

Si definimos la vivienda principal como “las que constituyen residencia habitual de alguna persona”. El incremento de las viviendas principales en este periodo se produce “per se” y por el cambio de uso de otras cuantas viviendas desde la tipificación de 2ª vivienda, hasta la de primera residencia. ¿Nuevas necesidades de vivienda de nuevos grupos poblacionales?... El caso certero es que esas viviendas existen y que en los datos del censo de población y viviendas del 2001, las de primera residencia suponen el 41,66% del total frente al 32,01% de los datos del '91.

<b>EVOLUCIÓN DE LOS TIPOS DE VIVIENDAS. MACAEL (PERIODO 1991-2001)</b>						
	TOTAL	PRINCIPALES	NO PRINCIPALES			
		Total	Total	Secundarias	Desocupadas	Otro tipo
<b>2001</b>	2.357	982	663	138	525	0
<b>1991</b>	1.993	638	442	248	193	1
<b>Evolución</b>	364	344	221	-110	332	-1

Fuente: I.N.E. Censos de Población y Vivienda 1991 y 2001. Elaboración Propia.

De igual modo, la información aportada por los cruces de datos de los censos de viviendas pone de manifiesto que, de esas viviendas principales, el 40,07% tienen una superficie que oscila entre 76-90 m<sup>2</sup>. Muy cercano están aquellas otras con superficie entre 61-75 m<sup>2</sup> (18,56%) y 91-105 m<sup>2</sup> (17,09%).

<b>Nº VIVIENDAS SEGÚN SUPERFICIE DE LA VIVIENDA. MACAEL 2001</b>											
	Total	Superficie en m2									
		>30	31-45	46-60	61-75	76-90	91-105	106-120	121-150	151-180	180 <
<b>Nº Viviendas</b>	1697	3	6	93	315	680	290	161	84	27	38
<b>%</b>	100	0,18	0,35	5,48	18,56	40,07	17,09	9,49	4,95	1,59	2,24

Fuente: I.E.A. Sistema de Información Municipal de Andalucía.

Los datos de superficie de vivienda, por tanto, nos aportan información del tipo de habitante y de sus necesidades.

**SERVICIOS**

La situación general del sector, tal y como muestran los datos de dedicación de población activa, es de un desarrollo superior al 30% (30,13%), con 661 efectivos

totales. Este dato es indicativo del tipo de evolución alcanzado por el municipio, por cuanto poco a poco va alcanzando los niveles comarcales y provinciales.

Otro dato que viene a reforzar esta afirmación es la propia distribución de la población activa dentro de cada sector de actividad. De este modo, la población activa para el sector servicio se obtuvo de la agrupación de efectivos de las siguientes secciones:

- Sección G: Comercio, reparación de vehículos de motor, motocicletas y ciclomotores y artículos personales y de uso doméstico ( 190 personas)
- Sección H: Hostelería. (81 personas)
- Sección I: Transporte, almacenamiento y comunicaciones. (52 personas)
- Sección J: Intermediación financiera. (27 personas)
- Sección K: Actividades inmobiliarias y de alquiler, servicios empresariales. (43 personas)
- Sección L: Administración pública, defensa y seguridad social obligatoria. (98 personas)
- Sección M: Educación (71 personas)
- Sección N: Actividades sanitarias y veterinarias, servicio social. (33 personas)
- Sección O: Otras actividades sociales y de servicios prestados a la comunidad, servicios personales (26 personas)

Esta tendencia al aumento seguirá acentuándose previsiblemente, como consecuencia de la terciarización general de la sociedad, apegada al desarrollo industrial.

Con relación a los servicios que se derivan de las actividades turísticas, comentar que en el municipio de Macael no existen, -según datos del Sistema de Información Multiterritorial de Andalucía, del Instituto de Estadística de Andalucía, en el año 2001-, plazas disponibles en pensiones; ni en hoteles. Del mismo modo, no existe ningún apartamento que esté registrado o dado de alta en la Consejería de Turismo de la Junta de Andalucía como alojamiento de oferta turística, y ningún camping.

Según el número de inscritos en el registro de actividades empresariales del sector servicios del I.A.E. (Impuesto de Actividades Económicas), las actividades comerciales, restauración y hoteles son las predominantes con 209 inscripciones que suponen un 66,56% del total; le siguen con menor número de inscripciones (52) las referentes a los transportes y comunicaciones con un tanto por ciento igual a 16,56% estando en último lugar los inscritos por Instituciones Financieras, con un porcentaje igual al 9,87% y los catalogados como "Otros servicios" con un 7,01%.

IAE. ACTIVIDADES EMPRESARIALES SECTOR SERVICIOS. 2002									
Municipio	Comercio Restauración Hoteles	% Total	Transp. Comunic.	% Total	Instituciones financieras	% Total	Otros servic.	% Total	TOTAL
MACAEL	209	66,56	52	16,56	31	9,87	22	7,01	314
FUENTE: Sistema de Información Multiterritorial de Andalucía. IEA									

### C. Dotaciones Supramunicipales

#### 1. Dotaciones Sanitarias.

DOTACIONES SANITARIAS 2002						
Municipio	Camas Hospital	Centro de Salud	Consultorio Local	Consultorio Auxiliar	Punto de Vacunación	Oficinas de Farmacia
MACAEL	0	0	1	0	1	2
FUENTE: Sistema de Información Multiterritorial de Andalucía. IEA						

#### 2. Dotaciones Educativas.

En el municipio de Macael se tienen los siguientes equipamientos de centros educativos:

2 Colegios de Educación Infantil y Primaria: Las Canteras y Ntra. Sra. del Rosario.

1 Instituto de Secundaria: Juan Rubio Ortiz

1 Centro de Educación de Adultos: Macael.

1 Escuela Oficial de Idiomas

CENTROS DEL SISTEMA EDUCATIVO. 2001									
Municipio	Inf/Primaria	Secund.	Música	Equipo Orient.	Aula Hospit.	C.P. Rural	Ed. Adultos	CEP	Otros
MACAEL	Las Canteras. Ntra.Sra. del Rosario	Juan Rúbio Ortiz	-	-	-	-	Macael	-	Escuela Oficial de Idiomas
FUENTE: Consejería de Educación y Ciencia. Junta de Andalucía									

Con el total de alumnos que aparecen en los datos proporcionados por la Consejería de Educación y Ciencia de la Junta de Andalucía, a través del SIMA, para el periodo 1999-2001, se observa una evolución del número de alumnos matriculados, tanto en básica como en secundaria.

ALUMNOS EN CENTROS PÚBLICOS POR NIVEL EDUCATIVO						
Municipio	1999		2000		2001	
	Alumnos de Básica	Alumnos de Secund.	Alumnos de Básica	Alumnos de Secund.	Alumnos de Básica	Alumnos de Secund.
MACAEL	600	508	612	481	624	507

FUENTE: Sistema de Información Multiterritorial de Andalucía. IEA

#### D.-Nota Aclaratoria.

La obligatoriedad de utilizar las fuentes estadísticas oficiales para la elaboración de todas estas tablas de índole demográfica y económica, nos lleva irremediablemente a los problemas derivados de la propia agregación de datos por municipio que, desde distintos organismos, han sido obtenidos. En este sentido, tenemos que ceñirnos a los propios límites que nos marcan las bases de datos oficiales, límites por otra parte adheridos a una realidad numérica, que muchas veces no responde a la realidad que se desarrolla en el terreno.

De esta manera, gran parte de los datos son inadecuados para poder formular hipótesis ciertas. Ante ciertas reservas de interpretación se aúna la propia inadecuación conceptual de los municipios, por cuanto se estudian como realidades económicas, cuando la verdadera esencia de los municipios tiene más que ver con la concepción territorial.

#### E.- Resumen

A modo esquemático señalamos las principales características demográficas y económicas del municipio de Macael

- Tiene una población de 5.893 habitantes, que se concentra en torno al núcleo urbano de Macael en un 99,95%.
- Su hábitat es concentrado.
- Tiene escasa conexión interna municipal.
- Continua evolución demográfica desde principios del siglo XX con caída somera tras la época bélica, en la década de los `70 y en la de los `90 hechos que se pueden constatar si se comparan los datos municipales de evolución demográfica desde 1900 hasta 2003.
- Crecimiento vegetativo en el periodo 1991-2001 positivo, Aún así, supone un decremento atendiendo al porcentaje de total de crecimiento vegetativo sobre el total de crecimiento de la época.

- Los procesos migratorios afectan fundamentalmente al núcleo principal de Macael, con especial incidencia en el segmento más dinámico de la población, con lo que tiene una doble incidencia demográfica: aumento neto de población y aumento del crecimiento vegetativo.
- Presenta una pirámide de población con población de género masculino con niveles más altos que la femenina, prácticamente desde el comienzo de la pirámide, siendo más significativo en los grupos poblacionales comprendidos entre 10-14 años; 25-29 años; 35-39 años; y, 40-45 años.
- La mayor potencialidad de esperanza de vida en el grupo de las mujeres.
- Posición competitiva de la población para afrontar con éxito el cambiante mundo laboral. Más formación ante más potencialidades de desarrollo del municipio.
- En términos absolutos y relativos se percibe un incremento del porcentaje de población activa sobre el total de población censada en el municipio.
- La población ocupada tiene un incremento en los totales absolutos.
- La Tasa de Actividad arroja valores que representan un incremento
- Decremento de la población activa parada en el periodo 1991-2001 de 3,98 puntos porcentuales.
- Diferencias notables entre la cantidad de población según su dedicación.
- Tasa de ocupación por encima de la media comarcal y de la provincial.
- Fuerte Industrialización El sector Industrial extractivo a cielo abierto dominan el panorama económico y ocupacional del municipio., seguido del Sector Servicios, el de la Construcción, y, por último por el agrícola.
- Incremento de viviendas principales por paso de 2ª a 1ª residencia, suponiendo el 41,66% del total del censo de viviendas. frente al 32,01% del total
- Sector servicios con dedicación superior al 30% del total, poco a poco acercándose a los valores comarcales y provinciales. Esta tendencia al aumento seguirá acentuándose previsiblemente, como consecuencia de la terciarización general de la sociedad.