











**LAS ACTIVIDADES**





# GENERALIDADES LA ACTIVIDAD ECONÓMICA

☒ Cuando se estudia el estado o la evolución de una economía, es habitual analizar el comportamiento y la situación de los sectores económicos más o menos tradicionalmente considerados, con respecto al empleo y a alguna macromagnitud (en este caso será el Valor Añadido Bruto).

Para valorar la evolución de la participación de los distintos sectores económicos en la ocupación de la población activa, tomamos los datos entre 1980 y 2007, partiendo de que el primer dato es 100. Esta evolución es la esperada en cualquier lugar desarrollado de España y tiene las siguientes características:

- > Una fuerte tendencia a la reducción de la población ocupada en agricultura y pesca, tendencia que se ve atenuada en los últimos años considerados, más por la imposibilidad técnica de seguir decreciendo que por cualquier otro motivo.
- > Crecimiento lento, pero progresivo, del sector servicios. Se trata de la llamada "terciarización" de la economía en su último estadio. Una tendencia generalizada en la economía del país.
- > Ligero descenso del sector secundario y un crecimiento muy lento de la construcción, con alguna recesión importante a comienzos de los noventa.

En cuanto al índice de variación del VAB, se observa algo similar a lo comentado con respecto a la población ocupada. Hay un dato significativo, mientras el sector primario presentaba una caída importante a partir de los noventa con respecto al empleo, para el VAB, presenta datos mucho más optimistas, lo cual deja ver con claridad la alta rentabilidad de este sector en Almería.

Si se compara la aportación porcentual al VAB a comienzos del presente siglo para España y Almería, se observa como el sector servicios presenta valores similares (65% España y 58% Almería), y también la construcción (8 y 9 % respectivamente), mientras que, por el contrario, la industria (20% España y 8% Almería), la agricultura y la pesca (4% España y 22% Almería) invierten los papeles.



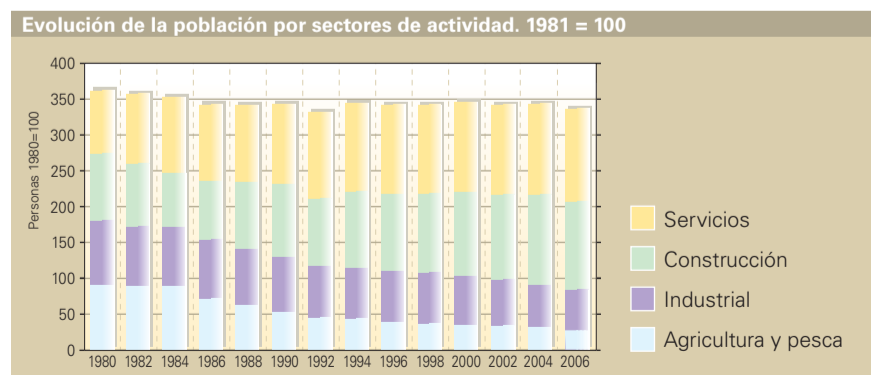
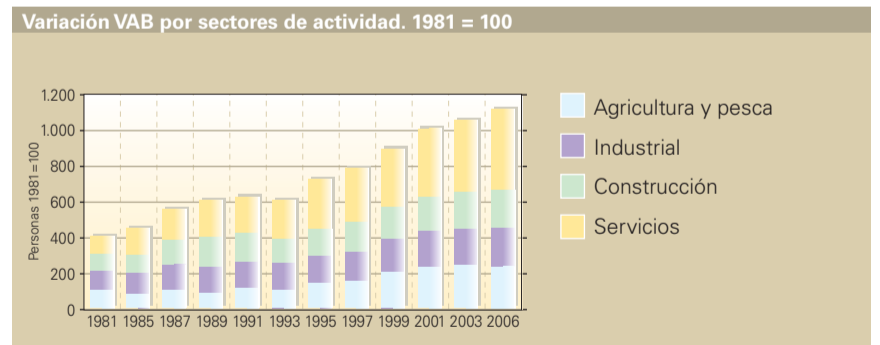
El sector industrial en la provincia de Almería representa un 8% de la aportación porcentual al VAB



El sector agrario muestra su importancia en el marco de la agricultura tecnológica

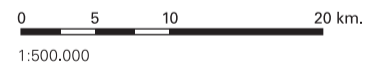
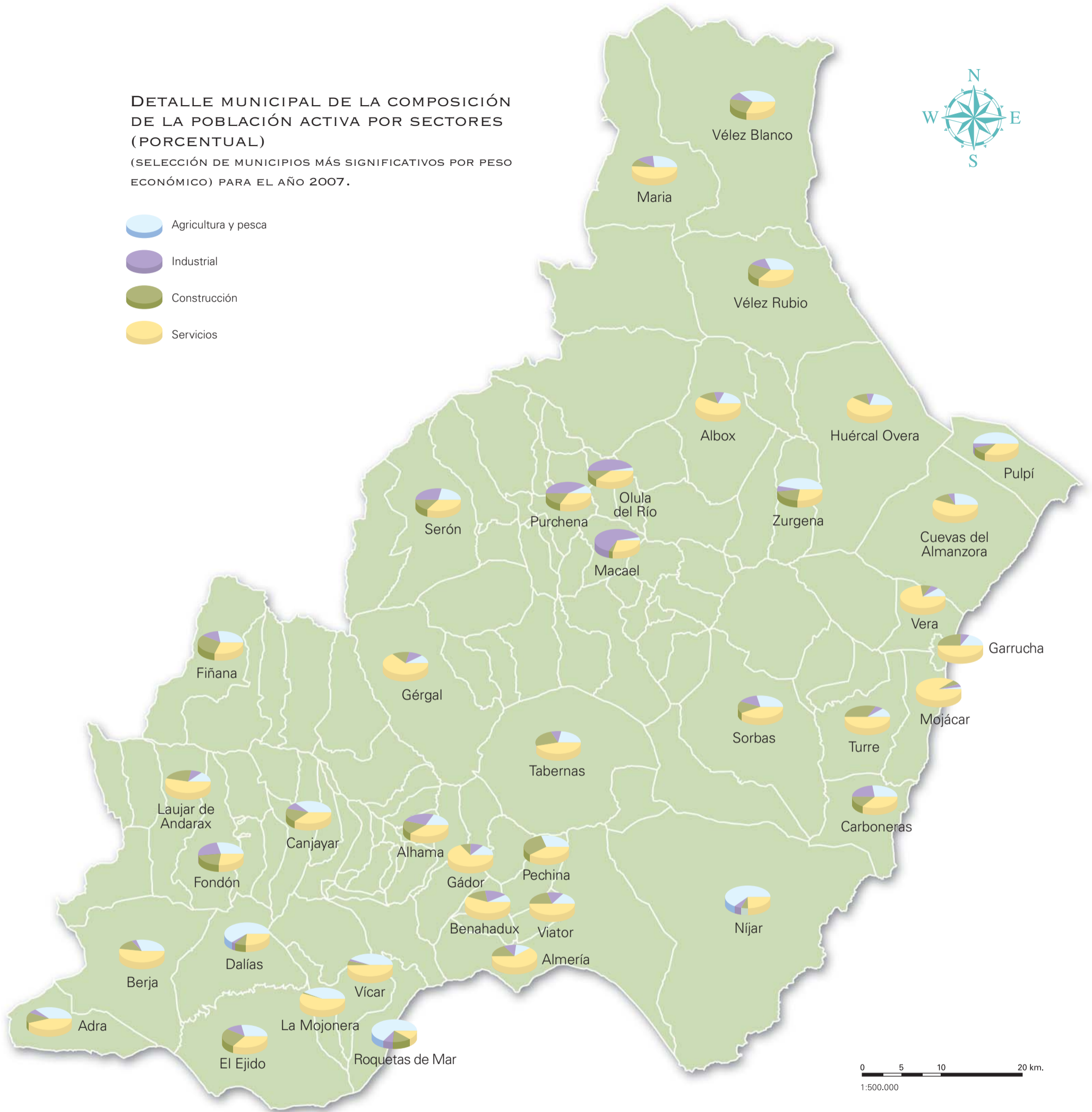
Para completar esta visión del papel de los distintos sectores en la economía provincial, observemos el mapa que nos muestra la distribución territorial de la composición de la población ocupada. Las conclusiones son claras:

- > El valor del sector servicios, sobre todo, en los municipios más dinámicos económicamente.
- > Coincidencia en muchos de ellos con la importancia del sector agrario en el marco de la agricultura tecnológica.
- > Importancia del sector industrial en la Cuenca del Mármol.
- > Valor irregular de la construcción, sector sometido a los avatares y ciclos económicos.

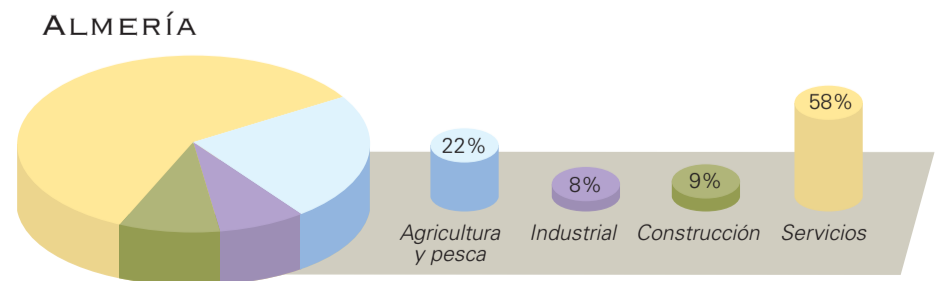
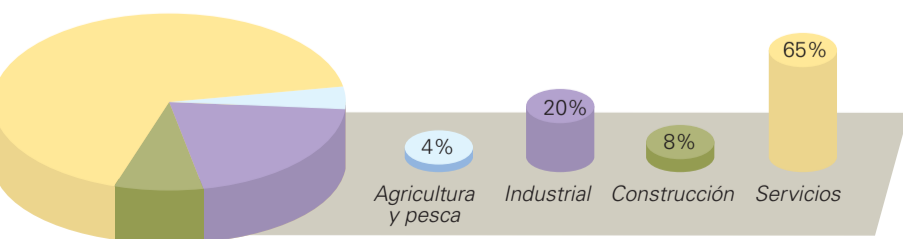


**DETALLE MUNICIPAL DE LA COMPOSICIÓN DE LA POBLACIÓN ACTIVA POR SECTORES (PORCENTUAL)**

(SELECCIÓN DE MUNICIPIOS MÁS SIGNIFICATIVOS POR PESO ECONÓMICO) PARA EL AÑO 2007.



**DISTRIBUCIÓN SECTORIAL (MACROMAGNITUDES) A COMIENZOS DEL SIGLO XXI**







# LAS BASES HISTÓRICAS DE LA ECONOMÍA ALMERIENSE

▣ Cuando en 1833 se crea la provincia de Almería, la estructura productiva territorial se basaba en la explotación de sus recursos naturales de origen minero y determinadas plantas industriales como la barrilla y el esparto, posteriormente se irían incorporando paulatinamente productos agrícolas como la uva y más tarde la naranja, si bien ésta última en menor medida . Este conjunto de productos son los que permiten que el territorio almeriense se vaya integrando en los circuitos económicos mundiales.

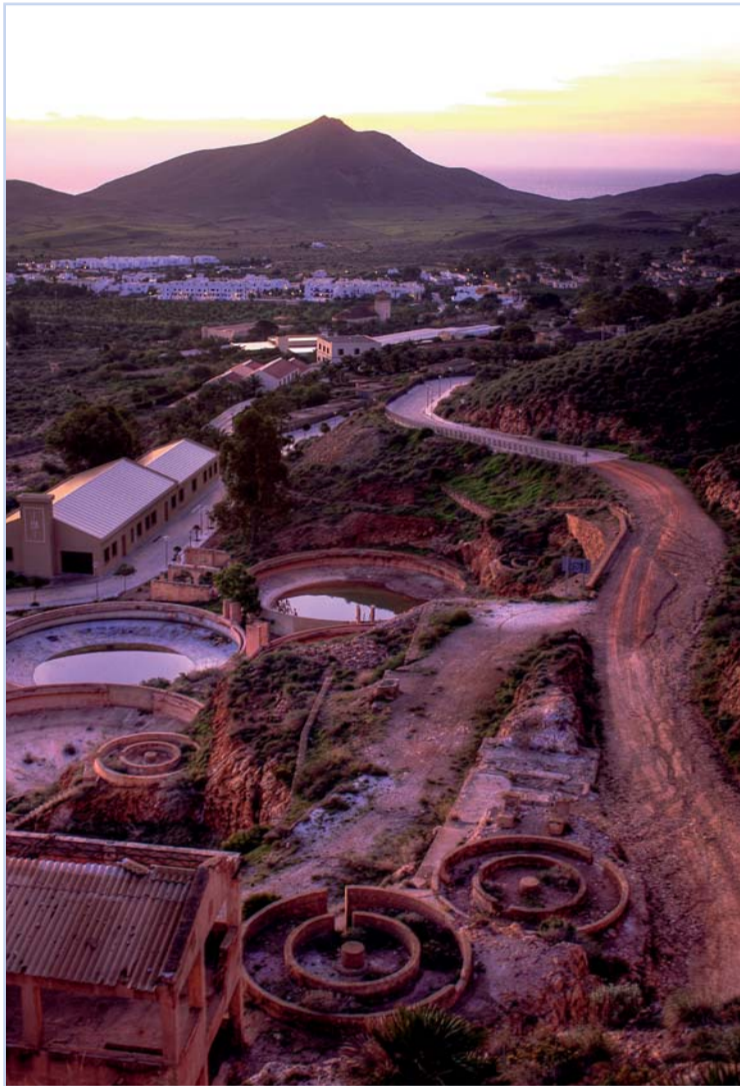
Estas actividades repercutieron de forma muy desigual en el sistema territorial almeriense. Aunque no todas las poblaciones, ni sus habitantes sintieron el beneficio de la puesta en valor de sus recursos naturales, Almería asistía a un modelo de explotación territorial de carácter marcadamente colonial, con dependencia exterior, en la minería y de pequeño capitalismo local en los productos de base agraria. Ambas realidades impidieron la consolidación de un modelo productivo más diversificado, más capitalizado y menos dependiente.

Hasta la consolidación y maduración del actual modelo productivo almeriense, basado en la agricultura intensiva, el turismo y los servicios e industrias asociadas a estos sectores estratégicos, la realidad de nuestra economía se desarrollaba por ciclos productivos vinculados a la explotación de un recurso. Lógicamente el efecto del crecimiento de la actividad del sector en auge, no significaba una expansión al conjunto del territorio provincial, generándose y consolidándose un modelo dual y desequilibrado de la economía. Ello perpetuó el atraso social y económico de un gran conjunto de la población almeriense, que sólo en la emigración o el subempleo encontraban la salida, cuando al sector del que dependían le atenazaba la crisis. Ello explica las emigraciones a Argelia, Argentina o Alemania y Francia.

Como recuerdo de esa realidad vivida, insertamos una panorámica de la distribución territorial de los productos y producciones que constituyeron las bases de la economía almeriense hasta el actual modelo de producción.











# LA RIQUEZA DEL SUBSUELO LA MINERÍA

La historia minera almeriense de los últimos doscientos años se puede dividir en dos grandes etapas: la minería del plomo que surge hacia 1820 y será predominante hasta finales del siglo XIX; y la minería del hierro, que tendrá la hegemonía de la producción provincial desde los años 1890 hasta los años 1930. Después de la guerra civil, la minería metálica resurgirá gracias a la intervención de algunas empresas públicas en algunas cuencas pero a mucha distancia de la intensa actividad desplegada durante los 100 años anteriores al conflicto bélico.

La minería del plomo tuvo como localización preferente dos grandes distritos: Sierra de Gádor, cuyas minas, algunas en explotación desde el siglo XVIII, se activarían extraordinariamente a raíz de la ley de minas de 1825 que liberalizaría el sector y promovería la constitución de centenares de sociedades formadas, en su mayor parte, por accionistas locales; y Sierra Almagrera, en el término de Cuevas del Almanzora, donde en 1839 se produciría el asombroso descubrimiento del filón de plomo argentífero del Jaroso. Tanto en una como en otra zona predominarían las empresas mineras locales y se produciría un importante desarrollo de una industria metalúrgica dedicada a la obtención del plomo en lingotes que era exportado hacia los mercados internacionales. Tanto en las minas como en las fábricas las cifras de empleo fueron muy importantes: en Sierra de Gádor se estima que en los años 1830 encontraron trabajo unas 20.000



Restos de los hornos de calcinación de Lucainena de las Torres, importante centro minero del s. XIX en la provincia.

personas, mientras que en el distrito de Almagrera en los años 1840 las cifras se aproximarían a las 10.000. La minería del plomo, en suma, fue responsable del fuerte crecimiento demográfico experimentado por la provincia en el periodo 1820-1850.

Agotadas los recursos más accesibles, la elevación de los costes de extracción y la caída de los precios en el mercado internacional durante el último cuarto del siglo XIX, acabaría con la rentabilidad de la mayor parte de las explotaciones. Como relevo surgiría la minería del hierro ubicada en las sierras del interior de la provincia y que tanto técnica como empresarialmente sería muy diferente de la del plomo. El predominio de grandes empresas de capital internacional o de grupos constituidos por importantes empresarios vascos (por ejemplo, Compañía Minera de Sierra Alhamilla en Lucainena, o el grupo de Chavarri en Bédar) contrastan con la hegemonía local anterior. La llegada del ferrocarril irá unida a este nuevo ciclo minero.



El cargadero del mineral, icono imperturbable de la ciudad de Almería, atestigua y recuerda el esplendoroso pasado minero de la provincia



Máquina de la mina "Paraiso" en el Barranco Francés. Cuevas de Vera entre 1874 y 1884



### MAPA DE LA MINERÍA ALMERIENSE

-  Fundiciones
-  Embarcaderos
-  Cables Mineros
-  Ferrocarril Minero
-  Líneas Generales de Ferrocarril
-  Salinas
-  Cuencas de la Minería del Hierro
-  Cuencas de la Minería del Plomo
-  Canteras de Mármol



Poblado minero de Las Menas en el municipio de Serón



La actual red ferroviaria almeriense tuvo su origen en el desarrollo minero de la provincia



Instalaciones mineras de la antigua Sociedad Almagrera a finales del siglo XIX





# UN RECURSO TRADICIONAL EL ESPARTO

El esparto ha sido durante casi una centuria, desde mediados del siglo XIX, uno de los productos característicos de la exportación almeriense. Desde entonces el esparto en rama, empacado en almacenes situados cerca de los puntos de embarque, se dirigirá hacia el Reino Unido para su consumo por la industria papelera británica que obtendría del mismo la pasta necesaria para la fabricación de papel. Durante todo este periodo, la materia prima almeriense tendría que competir con la producción norteafricana (Argelia y Libia) o con la irrupción de la pulpa de madera exportada desde los países escandinavos.

Además, la intensa recolección efectuada en las sierras del litoral, haría disminuir los rendimientos y aumentar el coste de transporte. Antes de su conversión en una materia prima para la industria, el esparto había sido recolectado de los montes almerienses para su elaboración (esparto labrado) y la fabricación de sogas, maromas y un sinnúmero de productos consumidos en la agricultura, la ganadería y la navegación. En esta época (primera mitad del siglo XIX) el esparto habría protagonizado una intensa actividad y habría proporcionado sustento, siquiera temporal, a una multitud de braceros.

La localización de los mayores atochares de la provincia de Almería (silvestres o cultivados) se encuentra en el término de Níjar (casi la quinta parte del total) y, en general, en las alturas medias de Sierra Alhamilla. La vertiente sur de los Filabres y las sierras de Almagro (en el levante almeriense) y de María (al norte de la provincia) acogerán también extensos atochares beneficiados por su localización cercana a las líneas de ferrocarril o a los puntos de embarque.



Cala de los Cocederos en la costa de Pulpí. Lugar donde se cocía el esparto para su posterior tratamiento



Monte bajo tapizado de atochares de esparto



La villa de Níjar aún mantiene en sus calles una interesante muestra de la artesanía del esparto









# UNA FUENTE DE RIQUEZA LA UVA

Tras la profunda crisis de los años 1930-1940, ocasionada por el cierre de los mercados internacionales como consecuencia de la depresión económica y la posterior guerra mundial, las exportaciones de uva de mesa comenzaron a recuperarse en torno a 1950. Con unas 4.400 hectáreas cubiertas de parrales, la geografía uvera se había consolidado en torno a dos zonas de la provincia: la occidental, con una gran presencia en los municipios de Berja y Dalías (que sumaban casi 2.000 hectáreas) y que había nacido a finales del siglo XIX, durante la profunda reconversión estimulada por la crisis de la filoxera; y, en segundo lugar, la originaria, ubicada en el valle del Andarax, donde había nacido este cultivo durante la primera mitad del siglo XIX y que se extendía desde Laujar hasta Alhama. Además, por estos años se constataba el retroceso del cultivo en las zonas bajas del río Andarax y Almanzora (desplazado por los agrios), mientras que crecían las nuevas plantaciones en el Alto Almanzora (Tíjola, sobre todo).

Las exportaciones de uva sufrirían también grandes cambios en las décadas de 1950 y 1960. El transporte marítimo tradicional (la “uva del barco”) iría decayendo ante el aumento del transporte terrestre (ferrocarril y carretera). Además, el destino nacional iría ocupando una cuota mayor entre los mercados uveros. Sin embargo, la rentabilidad del cultivo iría disminuyendo como consecuencia de la pérdida de las ventajas competitivas (dureza, conservación) de la variedad Ohanes.



La pervivencia de una producción tradicional











# LA NARANJA, UNA ALTERNATIVA LOS CÍTRICOS

☒ A mediados del siglo XX la expansión del cultivo del naranjo en la provincia de Almería era un hecho tras las primeras plantaciones en la zona del Bajo Almanzora durante el último tercio del siglo XIX. De hecho, las primeras exportaciones de naranjas van a ser anotadas en esta época a través de la aduana de Garrucha en el levante almeriense. A partir de los años 1930 y 1940, la crisis uvera facilitará la extensión de nuevas plantaciones en el Bajo Andarax, sobre antiguos terrenos de vega que habían estado dedicados al parral, con lo que hacia 1950 la superficie naranjera provincial alcanzaba ya una cifra próxima a las 2.000 hectáreas.

La ampliación del mapa del cultivo de cítricos en la provincia proseguirá en las siguientes décadas en las dos zonas de producción hasta situarse a finales de los años 1960 en torno a las 5.000 hectáreas. Sin embargo, el desarrollo de esta producción chocaba entonces con algunos problemas estructurales. Por un lado, la variedad predominante (la "castellana") resultaba poco competitiva y no obtenía precios remuneradores en unos mercados ya saturados. Además, la producción de agrios en Almería era incapaz de dotarse de unos canales propios de comercialización, por lo que resultaba característica la presencia de empresas originarias del levante español que capturaban buena parte del valor añadido generado.



La naranja castellana ha poblado gran parte de las zonas cultivadas de cítricos de la provincia

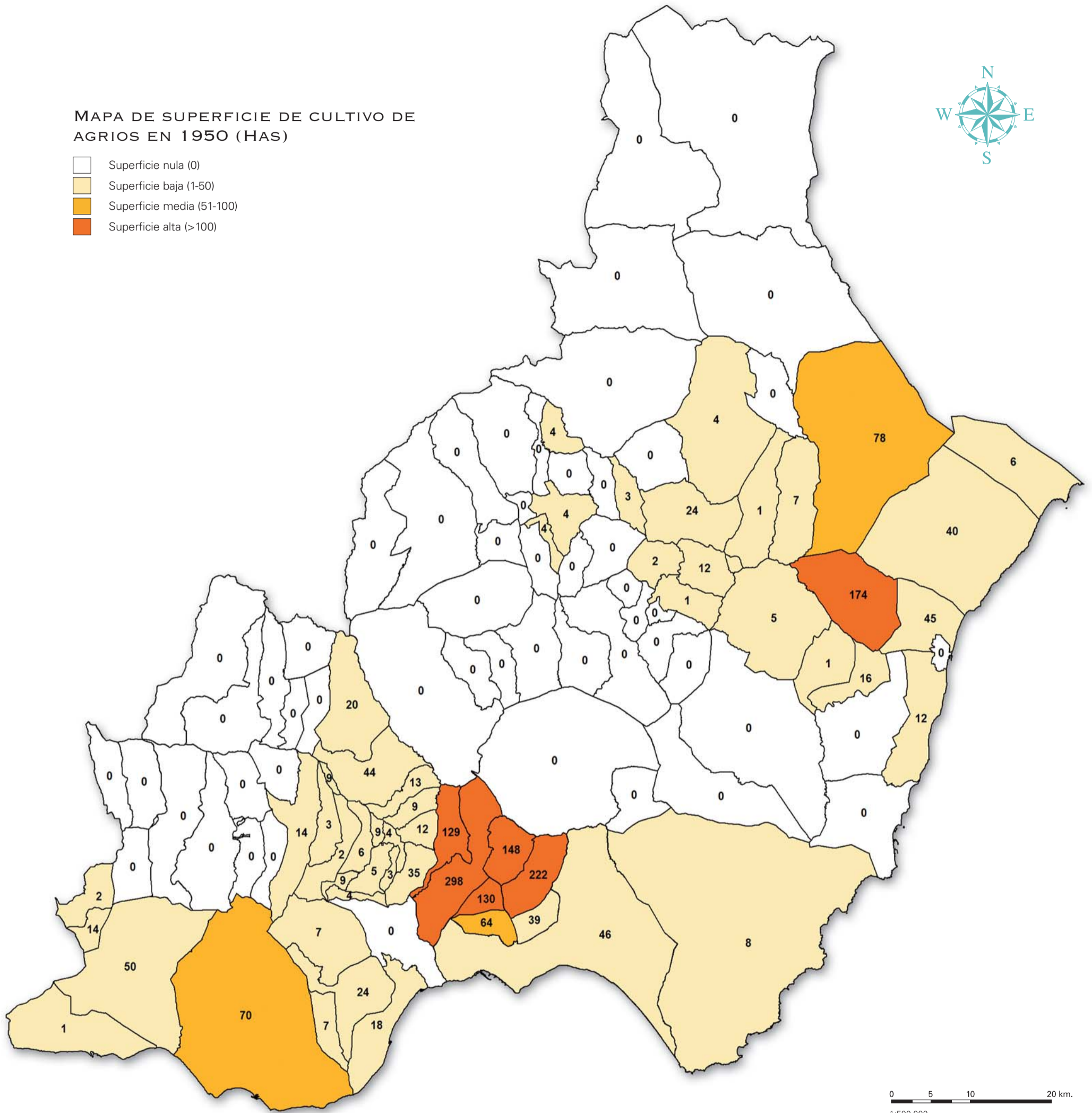


El Valle del Andarax, tras la crisis de la uva, se convierte en el principal escenario del cultivo de la naranja



MAPA DE SUPERFICIE DE CULTIVO DE AGRIOS EN 1950 (HAS)

- Superficie nula (0)
- Superficie baja (1-50)
- Superficie media (51-100)
- Superficie alta (>100)



0 5 10 20 km.  
1:500.000



Explotaciones de naranjos en el Valle del Andarax



Los nuevos espacios de cultivo de cítricos a los pies de Sierra Cabrera



Fábrica de zumos en Gádor. Tratamiento y transformación del cultivo de la naranja.





# LAS COMUNICACIONES EN UN ESPACIO DE TRADICIONAL AISLAMIENTO

## LAS ESTRUCTURAS DE RELACIÓN

☒ Hasta bien entrada la Época Contemporánea, gran parte del territorio ha padecido la incomunicación, el aislamiento y en general la falta de articulación interna. En contraposición, las áreas litorales ha mantenido unos sistemas de relación más abiertos debido a los enclaves portuarios, que como en el caso de la ciudad de Almería y su entorno, podían calificarse de espacios insulares pese a ser físicamente un espacio continental.

La vertebración territorial de la Provincia, con unos niveles aceptables de comunicación por carretera es muy reciente, pese a que desde la antigüedad su territorio estaba cruzado por una importante vía romana de cuyos hitos nos queda la relación que nos ofrece el "Itinerario Antonino". La realidad actual nos ofrece un sistema de autovías y redes de segundo y tercer orden que evidencian unos flujos de tráfico muy importantes y que justifican su constante proceso de adaptación y mejora; la evidencia de los datos correspondientes a la Intensidad Media Diaria (IMD) respalda esta afirmación.

El ferrocarril llegó al final del siglo XIX, por la necesidad de las compañías mineras y su trayecto estaba pensado con un esquema de explotación colonial y no como un sistema de articulación y vertebración territorial. Su trazado y características de red son en el siglo XXI muy semejantes a las de su origen en el siglo XIX. Hoy constituye una imperiosa necesidad su modernización y la generación de nuevos enlaces como el previsto con el Levante a través de la alta velocidad.

El transporte aéreo, supuso una revolución en las comunicaciones con el exterior y situó Almería en el esquema de conexión nacional e internacional. Desde 1968 en que se inaugurara el "Aeropuerto de Almería" la accesibilidad y conectividad se ha ido acelerando hasta alcanzar cifras de tráfico importantes. En la actualidad operan una

### EFEMÉRIDES DE LOS TRANSPORTES

**Año 1757** Único camino de ruedas existente en la provincia: Almería-Guadix por Gérgal



**Año 1889** Primera concesionaria de la línea férrea Almería- Linares: Caminos de Hierro del Sur de España



**Año 1912** Primer tramo de ferrocarril electrificado de España: Santa Fé-Alhama y Gérgal



**9/12/1838** Fecha de la aprobación de la construcción del puerto  
**23/5/1847** Inicio de la construcción del puerto



**Año 1968** Entrada en funcionamiento del aeropuerto de Almería

veintena de aerolíneas entre las que destacan las correspondientes a operadoras "chárter".

Es el sistema portuario almeriense el que constituye el conjunto de infraestructuras de más solera. Encabezado por el puerto de Almería, este puerto de interés general del Estado agrupa a otros puertos como el conjunto especializado de Carboneras. Iniciada su construcción a mediados del siglo XIX, continúa en proceso de expansión y adecuación. Ha sido el cordón umbilical del territorio. Un segundo nivel lo constituye el sistema de puertos andaluces, que tiene su máxima expresión en el de Garrucha a los que se les unen los de Adra, Almerimar, Roquetas, Aguadulce, San José, Carboneras y Villaricos.







**TRANSPORTES**

INTENSIDAD MEDIA DIARIA DE TRÁFICO (IMD) (Vehículos/día)  
ESTACIONES DE AFORO (2006)

ESTADO	CCAA DIPUTACIONES	
■	★	0 - PERMANENTE
■	★	1 - PRIMARIA
■	★	2 - SECUNDARIA
●	★	3 - COBERTURA

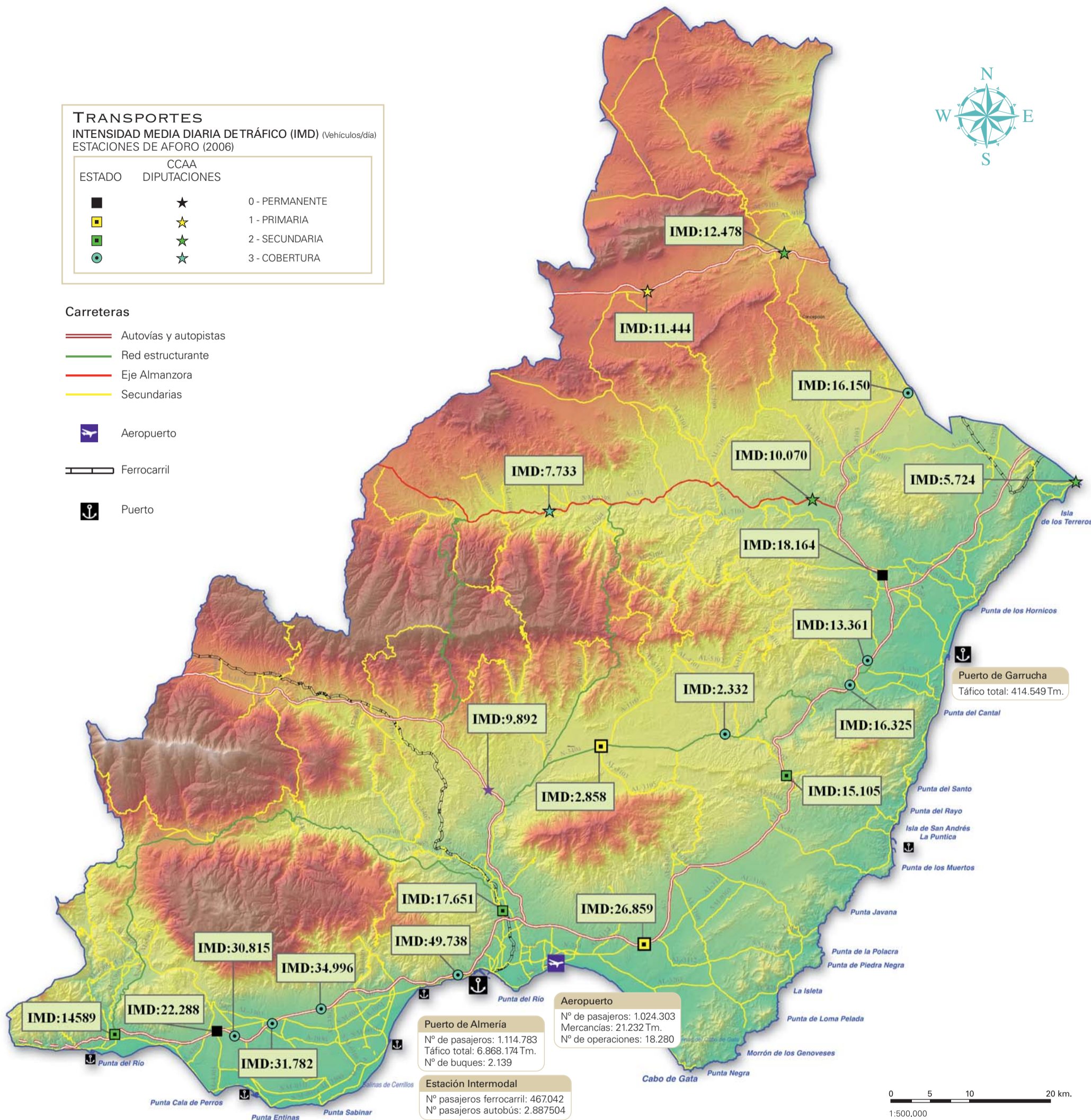
**Carreteras**

- Autovías y autopistas
- Red estructurante
- Eje Alanzora
- Secundarias

Aeropuerto

Ferrocarril

Puerto

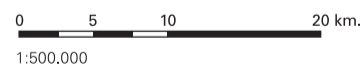


**Puerto de Almería**  
Nº de pasajeros: 1.114.783  
Táfico total: 6.868.174 Tm.  
Nº de buques: 2.139

**Estación Intermodal**  
Nº pasajeros ferrocarril: 467.042  
Nº pasajeros autobús: 2.887.504

**Aeropuerto**  
Nº de pasajeros: 1.024.303  
Mercancías: 21.232 Tm.  
Nº de operaciones: 18.280

**Puerto de Garrucha**  
Táfico total: 414.549 Tm.



**Indicadores. Año 2007**

Longitud total de red	2.435 km
Longitud/superficie	0,28 km/km²
Longitud/población*	3,77 km por 1.000 hab
Longitud autopistas, autovías y doble calzada	325,8 km
Autopista-autovía-doble calzada/superficie	0,04 km/km²
Autopista-autovía-doble calzada/población*	0,50 km por 1.000 hab

Carreteras de una calzada	2.212
De menos de 5 m	50
De 5 a 7 m	1.253
De más de 7 m	909
Doble calzada	24
Autovías y autopistas libres	298
Autopistas de peaje	1
Total	2.534







# UN FACTOR DE IMPULSO LA AGRICULTURA

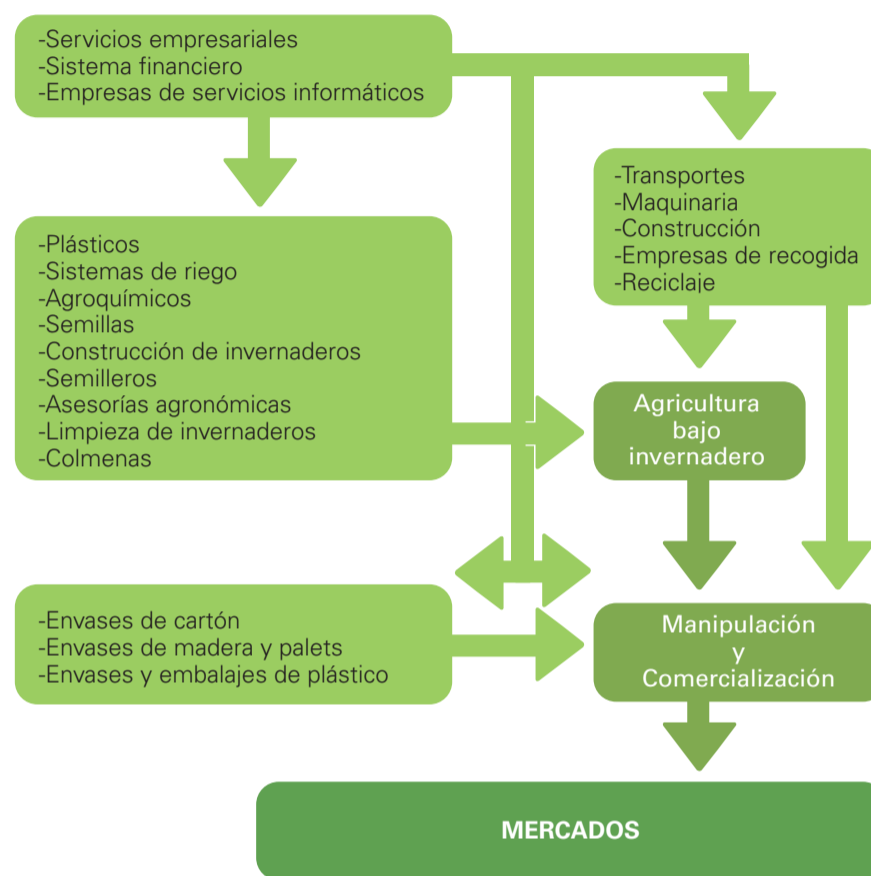
☒ A diferencia de otras provincias de Andalucía y de España en general, Almería representa un caso de modelo muy original en cuanto al desarrollo y pervivencia de la actividad agrícola; toda vez que no existe un solo modelo de agricultura, sino un conjunto de modelos con profundas diferencias y fuertes contrastes.

Independientemente de las diferencias existentes entre la agricultura de secano y regadío, así como la intensiva y extensiva, el modelo agrícola almeriense mantiene al menos tres modelos de actividad agrícola, caracterizados en razón de su función económica y productiva. Es así, que identificamos una agricultura de mercado intensiva con base tecnológica, cuyo exponente son los cultivos bajo plástico o incluso los cultivos intensivos de lechugas. De otra parte, subsiste una agricultura basada en productos tradicionales con destino al mercado, caso de explotaciones de cereales, almendros, olivos y determinadas explotaciones de cítricos. Por último, identificamos un modelo de agricultura de ocio y recreación, que si bien incorpora parte de su producción al mercado, su objetivo es servir como actividad lúdico/complementaria a un importante núcleo de población, que tiene como base de sus recursos otras actividades económicas.

Desde un punto de vista económico, la agricultura intensiva bajo plástico ha sido el factor de impulso de la economía almeriense, no sólo por su capacidad productiva y exportadora, sino porque ha sido capaz de generar todo un sistema empresarial, de diversas ramas de actividades productivas, vinculado al modelo agrícola; es lo que se conoce como "Cluster empresarial almeriense". De otra parte, características del modelo agrícola como innovación tecnológica, eficiencia productiva y competitividad, se han incorporado a sectores productivos tradicionales modernizándolos y dinamizándolos.

La agricultura de ocio y recreación, si bien no tiene una incidencia directa en la economía provincial, si la tiene de manera indirecta, al generar empleos complementarios en los ámbitos rurales tradicionales. Paralelamente, supone una excelente contribución al mantenimiento del medio ambiente, evitando procesos como la desertificación y manteniendo la ocupación humana del territorio.

## CLUSTER DEL MODELO AGRÍCOLA ALMERIENSE



Fuente: Instituto de Estudios de Cajamar

El punto más débil de la agricultura almeriense está constituido por la agricultura de mercado de productos tradicionales, que si bien ha mantenido un cierto equilibrio por el sistema de subvenciones agrícolas, en la actualidad tiene una difícil salida por los costos de explotación. La reconversión a producciones de más valor de mercado, como la ecológica o a productos de mayor calidad y originalidad, pueden paliar la crisis actual.

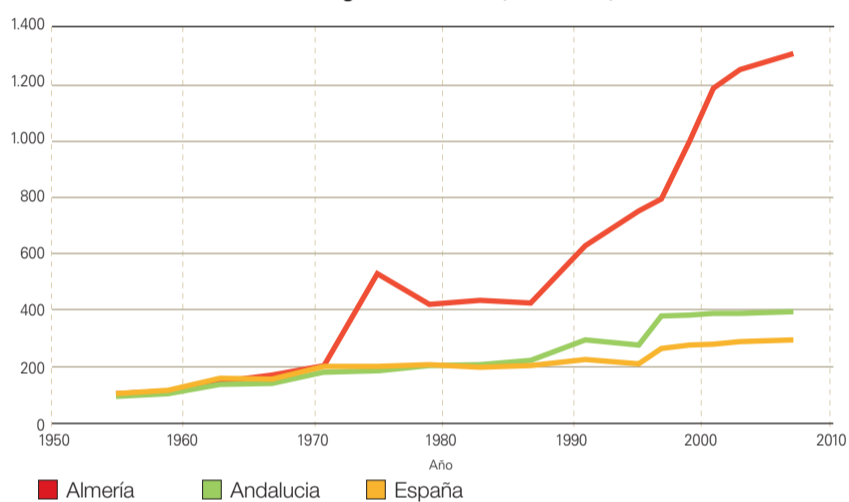




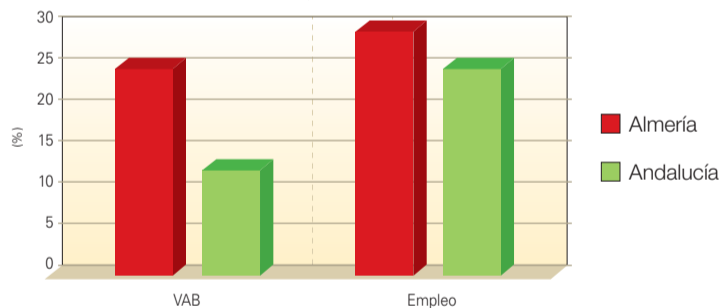
Evolución del VAB del sector agrario (1955-2007) en numeros índices

Año	Almería	Andalucía	España
1955	100	100	100
1959	110	112	110
1963	151	149	147
1967	170	150	151
1971	200	195	190
1975	520	194	190
1979	420	210	195
1983	440	210	190
1987	430	230	198
1991	620	300	210
1995	750	290	200
1997	800	390	250
1999	1.000	390	260
2001	1.180	395	265
2003	1.250	395	275
2007	1.300	400	280

Evolución del VAB del sector agrario 1955-2007(1955 = 100)



Participación del sector agrario en el VAB y el empleo (Almería y Andalucía) en 2007



### LAS COMARCAS AGRÍCOLAS TRADICIONALES

Ante al problema que siempre supone el establecimiento de límites territoriales que no coinciden con los administrativos, es conveniente con carácter previo a la presentación de la estructura de la agricultura provincial, aclarar lo siguiente: para el tratamiento cartográfico de los datos se han utilizado las comarcas agrarias tradicionales ya que, al margen de ser la distribución más al uso entre los organismos encargados del análisis del sector, es la territorialización más adecuada para el conocimiento de los aspectos estudiados.



- **Alto Andarax** (Bayárcal, Paterna del Río, Laujar de Andarax, Fondón, Alcolea, Alhama de Almería, Alicún, Huécija, Íllar, Instinción. Canjáyar, Padules, Almócita, Beires, Ohanes y Rágol)
- **Alto Almanzora** (Oria, Albox, Partalao, Cantoria, Arboleas, Albanchez, Cóbdar, Líjar, Chercos, Macael, Fines, Olula del Río, Urrácal, Somontín, Purchena, Laroya, Sufilí, Sierro, Bayarque, Armuña de Almanzora, Lúcar, Tíjola, Serón, Bacares, Alcóntar, Zurgena y Teberno);
- **Bajo Andarax y Campo de Níjar** (Almería, Santa Fe de Mondújar, Gádor, Huércal de Almería, Benahadux, Rioja, Viator, Pechina, Níjar y Carboneras);
- **Río Nacimiento** (Alboloduy, Santa Cruz, Bentarique, Alsodux, Terque, Alhabia, Nacimiento, Las Tres Villas, Abla, Abrucena, Fiñana y Gérgal);
- **Bajo Almanzora** (Huércal-Overa, Pulpí, Cuevas de Almanzora, Antas, Vera, Garrucha, Mojácar, Turre, Bédar y Los Gallardos);
- **Campo de Dalías** (Adra, Darrícal, Berja, Dalías, El Ejido, La Mojonera, Roquetas de Mar, Vícar, Felix y Enix);
- **Campo de Tabernas** (Tabernas, Turrillas, Olula de Castro, Castro de Filabres, Velefique, Senés, Tahal, Alcudia de Monteagud, Benitagla, Benizalón, Uleila del Campo, Lucainena de las Torres, Sorbas y Lubrín)
- **Los Vélez** (María, Vélez-Blanco, Vélez-Rubio y Chirivel).







# TAMAÑO DE LAS EXPLOTACIONES Y REGÍMENES DE TENENCIA

## LA ESTRUCTURA AGRARIA

Las explotaciones agrarias almerienses presentan con carácter general un claro predominio de las de pequeño tamaño, inferiores a 5 Has., seguidas a mucha distancia por los intervalos siguientes, entre 5 y 10 Has., y entre 10 y 20 Has., con una mínima representación de las superiores a 20 Has.

En el análisis por comarcas, se observa que para 2007, año de referencia, la pequeña propiedad adquiere un especial protagonismo en las comarcas del Campo de Dalías, Bajo Andarax y Campo de Níjar, Alto Andarax, Alto y Bajo Alamanzora y Río Nacimiento. La propiedad de tipo medio tiene el mismo peso prácticamente en toda la provincia y la "gran propiedad", haciendo un uso muy particular de esta clasificación, sólo se observa gráficamente en las comarcas de los Vélez y el Alto Alamanzora.



El latifundio, escasamente representado en la provincia de Almería, se concentra en las comarcas de Los Vélez y el Alto Alamanzora

El Régimen de Tenencia (forma jurídica bajo la cual actúa el titular en la explotación agraria con tierras), puede ser:

- **Propiedad:** Explotaciones sobre las que el titular tiene derecho de posesión, con título escrito o sin él y las que han sido explotadas

pacífica e ininterrumpidamente por el titular durante 30 años como mínimo y sin pago de renta.

- **Arrendamiento:** El titular disfruta de los aprovechamientos de la explotación mediante el pago de un canon o renta, independiente de los resultados de la explotación, ya sea en metálico, en especie o en ambas cosas a la vez.

- **Aparcería:** Son aquellas tierras propiedad de terceras personas cedidas temporalmente al aparcerero (se considera éste como titular a efectos censales) mediante el pago de un porcentaje del producto obtenido o su equivalente en efectivo. La cuantía de dicha parte depende de las condiciones locales, el tipo de titular y la aportación del propietario.

Entre otros Regímenes de Tenencia se incluyen las tierras no comprendidas en alguno de los regímenes anteriores: las explotaciones cedidas gratuitamente, en fideicomiso, en litigio, en precario, censos, foros, en régimen comunal dadas en "suertes", etc.

Para su descripción en la provincia, presentamos dos momentos:

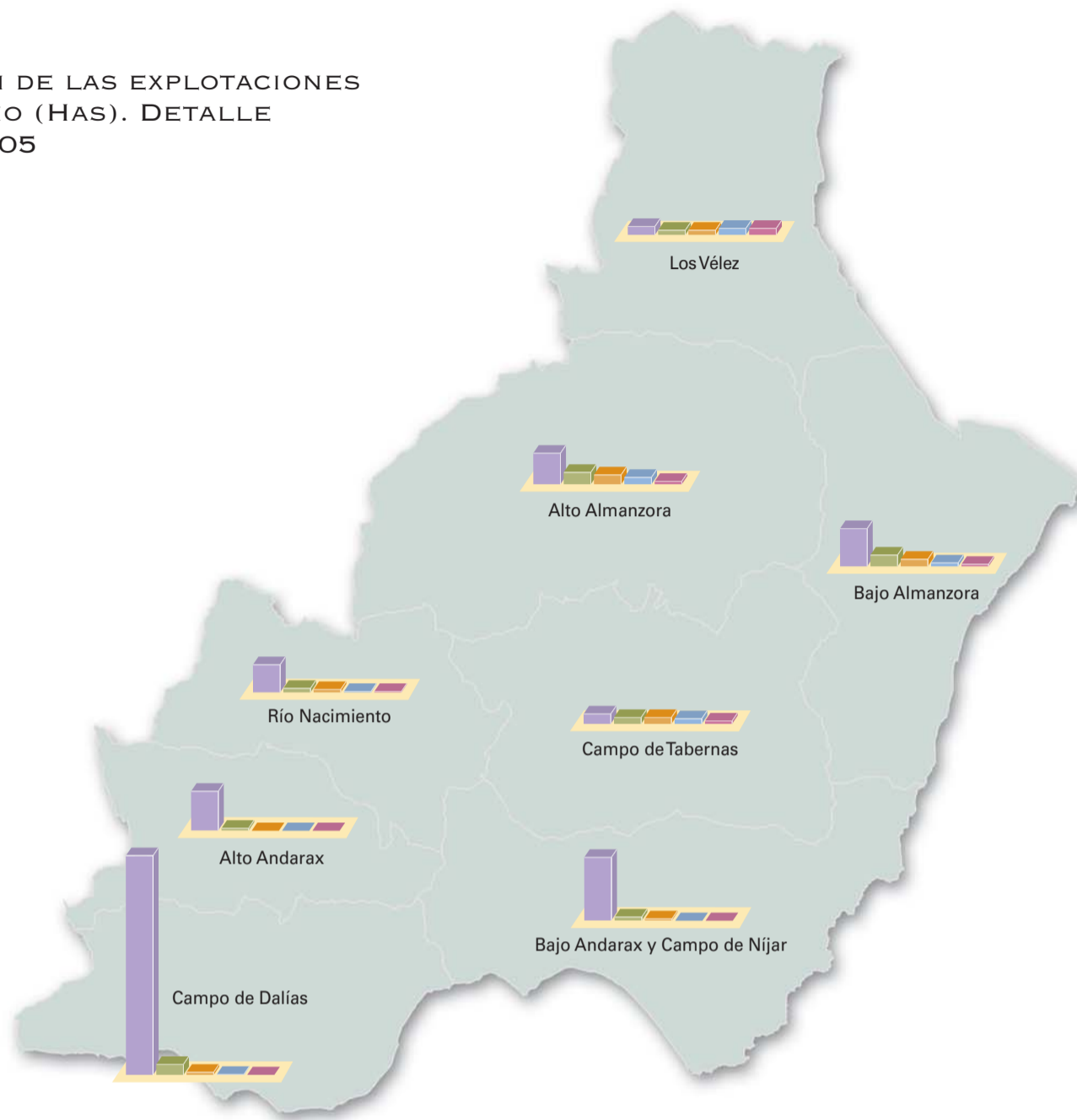
- Comienzo de los ochenta en el que el régimen de propiedad predomina en todas las comarcas, excepto en el Alto Andarax y los Vélez, territorios en los que otros regímenes adquieren cierta significación. Llama la atención la importancia de la aparcería en la comarca más septentrional de Almería.

- Año 2005, fecha en que pierden "peso" la propiedad y la aparcería a favor de otros regímenes. Obsérvese la presencia de éstos en las comarcas de Níjar-Bajo Andarax, Campo de Tabernas y ambas comarcas del Alamanzora. Este cambio se produce por la indudable introducción en la agricultura de nuevos aires empresariales que "rompen" de alguna manera con la tradición.

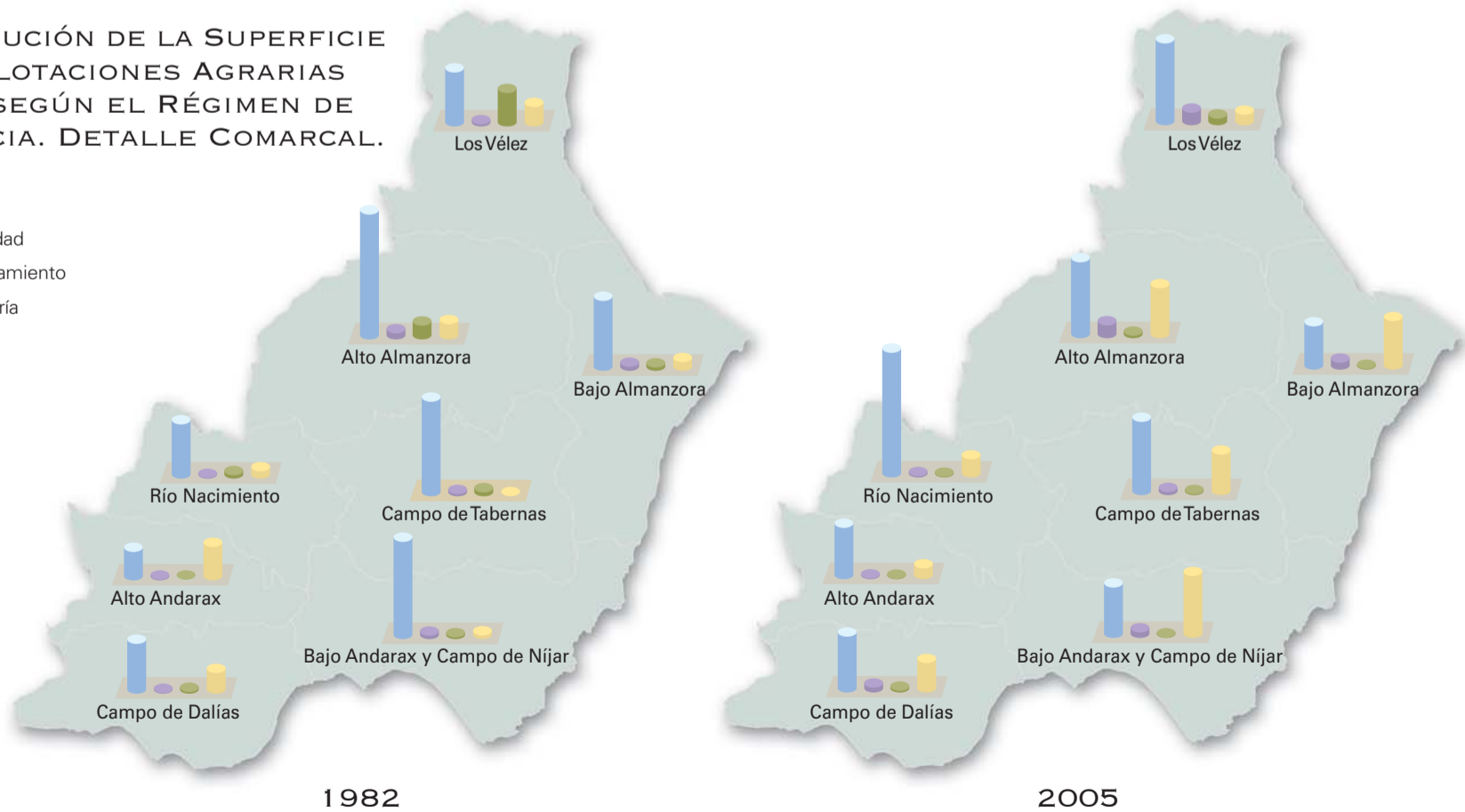




DISTRIBUCIÓN DE LAS EXPLOTACIONES SEGÚN TAMAÑO (HAS). DETALLE COMARCAL 2005



DISTRIBUCIÓN DE LA SUPERFICIE EN EXPLOTACIONES AGRARIAS (HAS.) SEGÚN EL RÉGIMEN DE TENENCIA. DETALLE COMARCAL.



1982

2005





# APROVECHAMIENTOS, ORIENTACIONES PRODUCTIVAS Y RENDIMIENTOS

## LA PRODUCCIÓN AGRÍCOLA

El mapa de la distribución de las tierras por aprovechamientos muestra con claridad la heterogeneidad que presenta la agricultura en la provincia, si bien se pueden sacar algunas conclusiones generales:

En las comarcas de campo existe una importante presencia de erial y pastos (aprovechamiento mayoritario en la provincia), espartizal y barbecho, así como una clara escasez de monte. En las comarcas con zonas serranas (Sierra Nevada, sierras de Gádor, Filabres y María) y en las áreas de mayor altitud sobre el nivel del mar, adquieren mayor significación los aprovechamientos en forma de cultivos leñosos y de monte, tanto leñosos como maderables. Estos diferentes aprovechamientos mantienen una clara relación con las características físicas del territorio. Los cultivos herbáceos tienen mayor protagonismo en los campos del Bajo Almanzora y los Vélez, y los prados manifiestan una escasísima representación en la provincia.

Rendimiento (TM/Ha) de las principales orientaciones productivas de la agricultura almeriense

Hortalizas	
1985	36,12
1990	37,90
1995	51,50
2001	53,40
2007	55,60

Cereales	
1985	0,89
1990	1,47
1995	0,50
2001	1,21
2007	1,57

Cítricos	
1985	10
1990	17
1995	32
2001	17
2007	19

Almendro	
1985	16
1990	40
1995	17
2001	43
2007	39

Viñedo	
1985	9
1990	8
1995	7
2001	10
2007	6

Olivar	
1985	5
1990	9
1995	5
2001	18
2007	24

Fuente: Consejería de Agricultura y Pesca

La mayor diversidad de aprovechamientos la ofrece la comarca de los Vélez, y la menor el Campo de Níjar y el Bajo Andarax.

Si nos centramos en la distribución superficial de las tierras labradas según el cultivo, se comprueba que para 2007, es el almendro el que ocupa una mayor superficie, próxima al 50%, seguido por las hortalizas (24,3%), el olivar y el viñedo con un porcentaje próximo en ambos casos al 9%, los cítricos con un 4,9% y los cereales con un 2,5%. Esta descripción de los principales cultivos por porcentajes de ocupación se



Cítricos, campos de lechugas e invernaderos se concentran en los Llanos de Pulpí, dando lugar a uno de los ámbitos agrícolas más importantes del Levante almeriense

completa con las cifras de rendimiento, que para el mismo año sitúa a la cabeza de la productividad a los cultivos hortícolas, seguidos del almendro, los cítricos, el olivar, el viñedo y los cereales. Ello demuestra, una vez más, la intensidad y el alto valor comercial de las hortalizas almerienses.

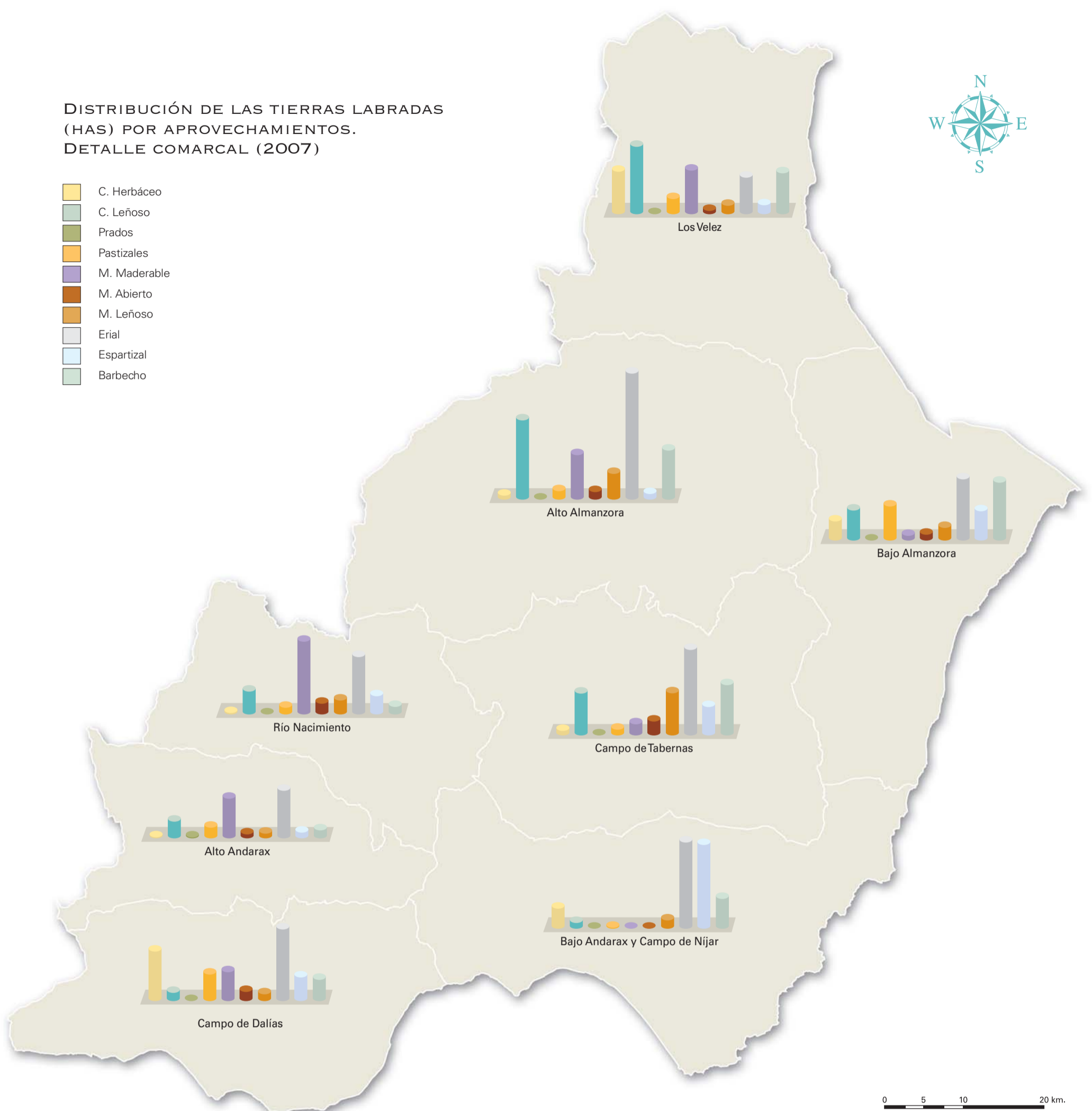
Si se valora la evolución de los rendimientos en los últimos veinte años, comprobamos que mientras los demás cultivos muestran altibajos, las hortalizas elevan su rendimiento a partir del año 1995 con una ligera tendencia alcista hasta el momento actual, como consecuencia de la aplicación de las nuevas tecnologías a la agricultura intensiva.





DISTRIBUCIÓN DE LAS TIERRAS LABRADAS (HAS) POR APROVECHAMIENTOS. DETALLE COMARCAL (2007)

- C. Herbáceo
- C. Leñoso
- Prados
- Pastizales
- M. Maderable
- M. Abierto
- M. Leñoso
- Erial
- Espartizal
- Barbecho



0 5 10 20 km.  
1:500.000



Cultivos intensivos en el levante almeriense



Cultivos de lechuga en Pilar de Jaravía



Cultivos de cereales en el norte de la provincia





# LOS AVANCES EN LA AGRICULTURA INTENSIVA LA AGRICULTURA TECNOLÓGICA

En los últimos años la agricultura intensiva almeriense ha experimentado una serie de transformaciones de carácter tecnológico que ha tenido como consecuencia un aumento de la producción y de la productividad. Además se ha asistido a un espectacular aumento de la calidad y la seguridad de la producción.

A partir de la década de los ochenta, la proliferación de invernaderos en Almería es un hecho sobradamente conocido, crecimiento que se mantiene con altibajos hasta la actualidad, en que la superficie de invernaderos alcanza aproximadamente las 30.000 Has. Este incremento afectó primero a los municipios costeros del Poniente y después se extendió hacia el litoral de Levante.

Lo que hasta la década de los noventa era sólo un crecimiento cuantitativo de la superficie invernada, junto a la introducción de incipientes innovaciones en la estructura de las cubiertas y los sistemas de riego, a partir de ese momento, el desarrollo de la agricultura intensiva va acompañada de importantes avances tecnológicos. Cultivo hidropónicos o sin suelo, abejorros polinizadores, nuevas variedades de semillas, invernaderos industriales, control climático y de riegos automatizados, etc., son un conjunto de métodos de altísima tecnología que han encumbrado a la agricultura almeriense como una de las más desarrolladas a nivel mundial.

Junto a estas innovaciones, también se ha producido un cambio en la demanda y los mercados potenciados por la plena integración en Europa.

Los avances tecnológicos se concretan en: eficiente gestión del agua, mejora en la protección de los cultivos y suelos, control climático, mejora genética vegetal, mejora en las prácticas de cultivo, desarrollo de la lucha biológica y la automatización y mecanización de las tareas agrícolas. Estos cambios se han producido de forma gradual, tal y como se presenta en el cuadro adjunto.

Los avances descritos han provocado claras transformaciones en las estructura de producción, que se manifiestan en un aumento de la superficie de cultivo, un incremento del tamaño de las explotaciones y de las parcelas de cultivo. Todo ello tiene una repercusión de primer orden en la agricultura provincial: el nacimiento de la empresa agraria con mano de obra asalariada y la roturación de nuevas tierras, que transforman el secano en regadío.

Para el año 2007, las mayores áreas invernadas de la provincia se concentran con claridad en los municipios de La Mojonera, El Ejido, Roquetas de Mar, Vícar, Almería y Níjar.

En relación con el porcentaje de la superficie invernada a nivel provincial, destaca claramente El Ejido, la mayor concentración de invernaderos de Europa, seguida muy de lejos por Níjar.



Cultivo de berenjenas en invernadero de atmósfera controlada



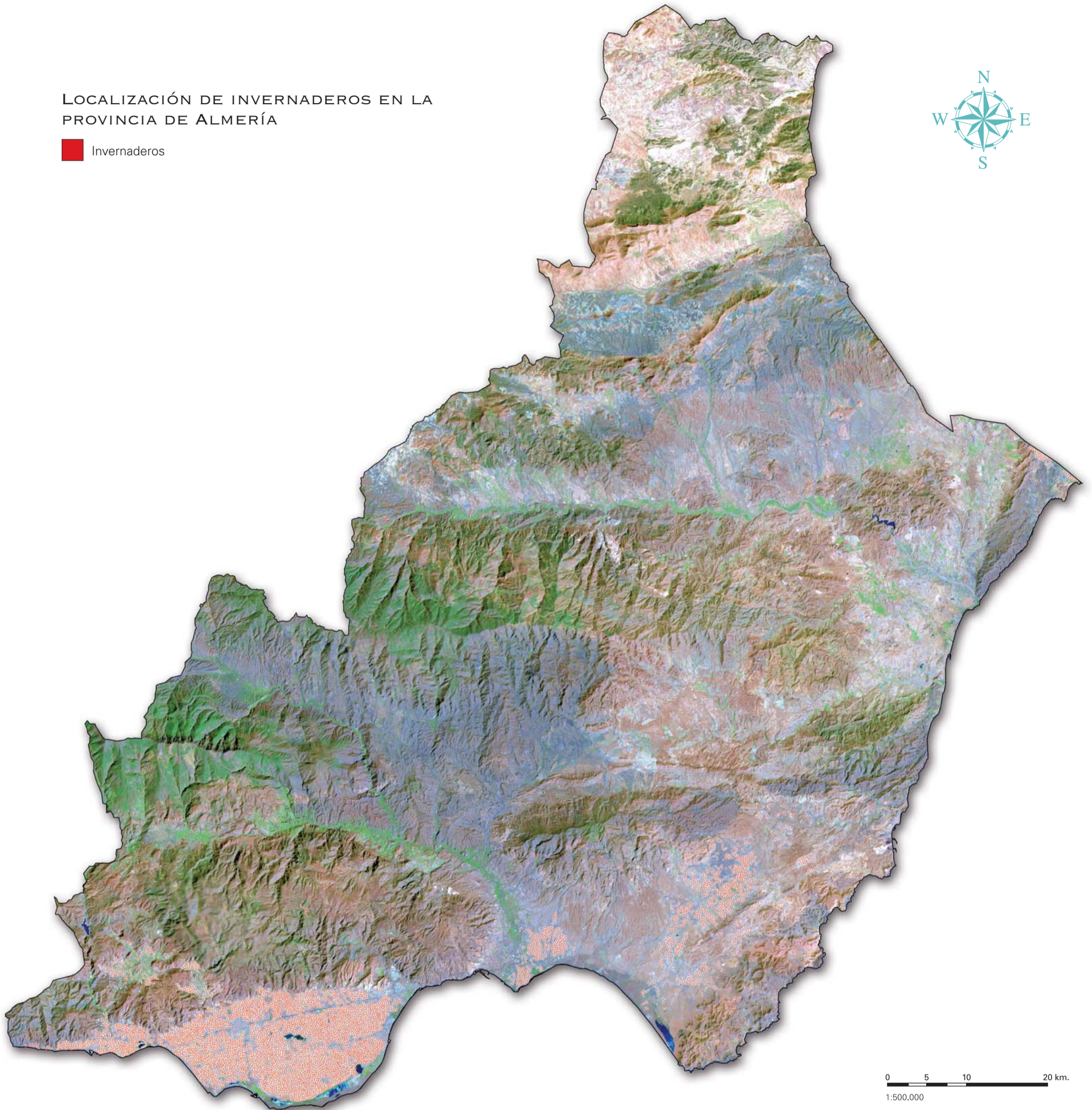
Fuente: FIAPA

1950	1970	1980	1981	1984	1986	1990	1991	1992	1999	2000	2007
Cultivo enarenado	Invernadero tipo parral	Semilla híbrida	Riego por goteo	Plástico termico	Tubería con gotero integrado	Cultivo sin suelo	Abejorros polinizantes	Nuevas variedades de semillas	Cabezal automatizado de riego	Control climático automatizado	Lucha integrada



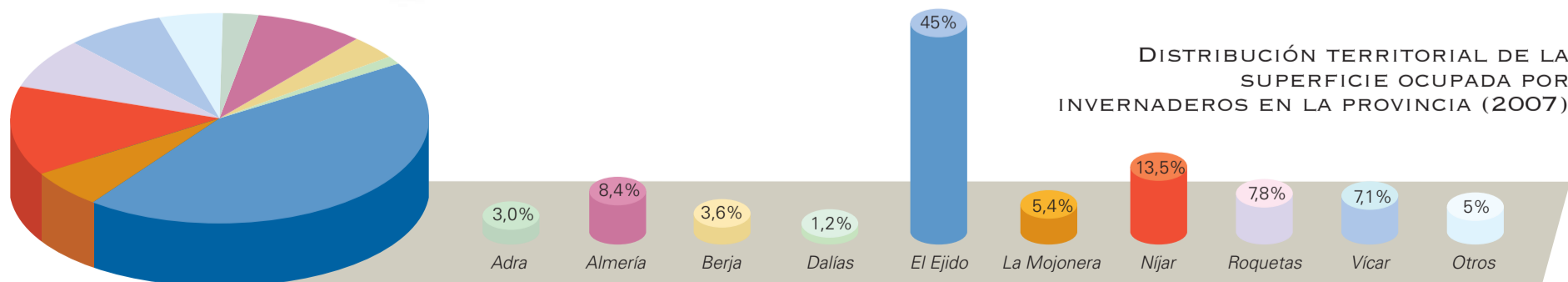
LOCALIZACIÓN DE INVERNADEROS EN LA PROVINCIA DE ALMERÍA

 Invernaderos



0 5 10 20 km.  
1:500.000

DISTRIBUCIÓN TERRITORIAL DE LA SUPERFICIE OCUPADA POR INVERNADEROS EN LA PROVINCIA (2007)



Fuente: FIAPA