

PREPARACION DE ALIMENTOS

La exaltación de los sentidos es algo inherente a la cultura islámica y por ende andalusí. Así, el gusto identifica las cosas tanto como la visión o el tacto, y en ese sentido no se dudó en probar todo tipo de sabores nuevos y excitantes que trajeron consigo el uso de ESPECIAS E HIERBAS AROMATICAS.

Ello fue posible gracias a la expansión del mundo islámico por Oriente que favoreció su comercialización, importándose, además de las conocidas en el mundo antiguo, otras nuevas, desconocidas hasta ese momento. Las más apreciadas fueron: azafrán, comino, orégano, pimienta, clavo, nuez moscada... Así como hierbabuena, espliego...

En la preparación de alimentos se utilizaron una serie de vasijas:

1.- ORCITAS O VASITOS.

Pequeños recipientes parecidos a los saleros actuales que generalmente se impermeabilizan al interior mediante una capa de vidrio que a veces cubre también la superficie exterior, en ocasiones decorada con motivos muy simples. Son formas constatadas desde época emiral (Gutiérrez Lloret, 1988), manteniéndose con ligeras variantes hasta el mundo nazarí.

2.- MORTEROS

Su taxonomía no ha variado con respecto a la actual. Se vidrían también al interior, actuando éste como

impermeabilizante y defensa de la propia arcilla que no debe mezclarse con el producto a machacar.

Son piezas de paredes muy gruesas y tamaños variados, poco constatadas.

3.- VASIJAS DE BASE PERFORADA

Reconocemos tres tipos:

A).- Formalmente, se asemeja a una cazuela de base convexa con vidrio en ambas superficies. Podría tratarse de una CUSCUSERA como menciona el Recetario Anónimo Andaluz: *"Para hacer este alcuzcuz hay que tomar las migas a manos llenas... Se ponen en una MARMITA CON AGUJEROS para que por ellos pase el vapor; una vez en el plato, se las trabaja con grasa, o bien se las rocía con caldo de carne, como se quiera"*. Receta que puede conectar con la adopción de dicha comida en Al-Andalus a partir de siglo XIII con los almohades y ampliamente difundida en tiempo de los nazaríes (Arié, 1982).

La pieza que presentamos fue hallada en un contexto arqueológico datable en los siglos XIV-XV.

B).- Vasija de cuerpo troncocónico, borde moldurado y asas desarrolladas. Característica es su decoración en manganeso, directamente sobre el barro sin ningún tipo de impermeabilización.

Se trata de una forma que ya relacionamos con la

producción artesanal del queso (Domínguez Bedmar et alii,1986), muy utilizado en la dieta andalusí y elogiado en algunos casos como el de oveja de Dalāya, la actual Dalías (Almería). (Arié,1982).

Hasta ahora se documentan en el Castillejo de los Guájares, con una cronología del siglo XIII (Cressier et alii, 1992), y en Ceuta, en contextos nazaries (Sotelo,1988).

C).- Vasija de gran tamaño, pared troncocónica y asas en forma de S. Característico es su impermeabilización interna.

De función similar a la anterior, aparecida en un contexto morisco (Cressier,1988).

4.-REDOMAS.

El término designa una botella de vidrio o cristal haciéndose extensible a la vasija de barro cocido (Rosselló, 1978), cuya función puede ser la de vinagreras y aceiteras.

Suelen ser elegantes, bien proporcionadas con variados tamaños:

Las piezas melado-amarillento, procedentes de Pechina pueden datarse del período emiral con paralelos en Alicante (Gutiérrez Lloret,1988). Las decoradas en "verde-manganeso" sobre esmalte estannífero son propias de ambientes califales como Elvira (Cano, 1990).

Características del siglo XII son las melado-amarillentas, a veces asociadas a una decoración sencilla de manganeso o vidriadas en verde, cuya característica fundamental viene dada por el pie macizo y cuerpo piriforme (Azuar,1986).

Redoma

Dimensiones:

0,235 m. alt; 0,035 m. diám.
cuello; 0,005 m. grosor medio.

Pasta:

Amarillo-rosácea. Compacta.

Técnica de elaboración:

Torno y mano. Vidrio melado
total.

Decoración:

Acanaladuras en cuello y parte
superior del cuerpo.

Cronología:

S. IX-X.

Paralelos:

Elvira (Cano, 1990).

Procedencia:

Pechina (Almería).

Depósito:

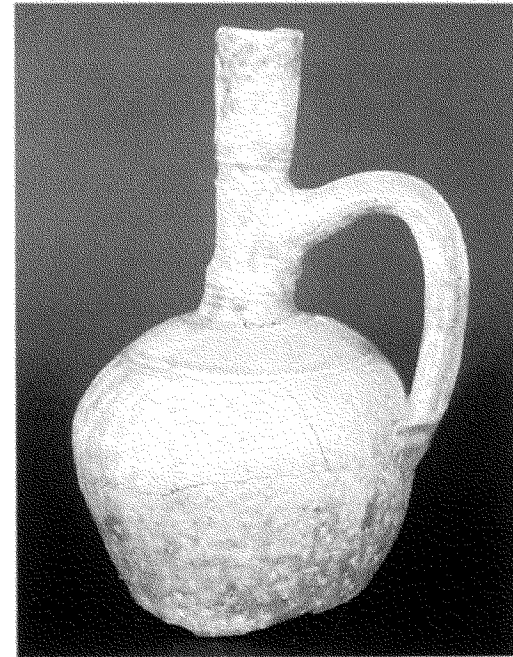
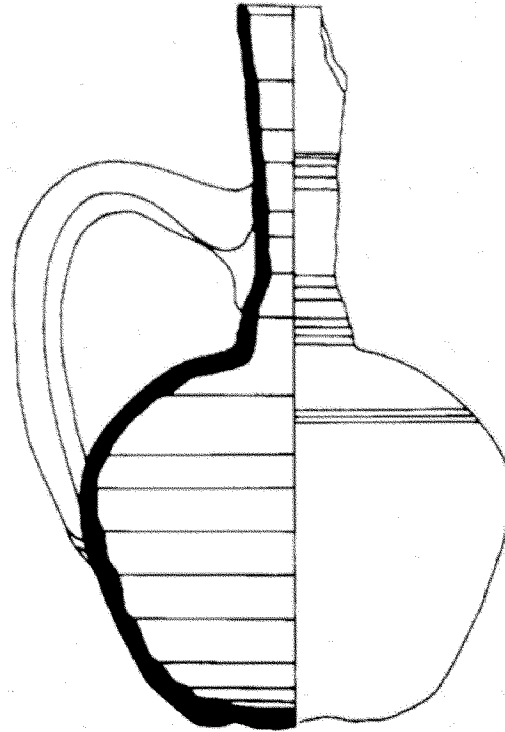
Particular.

Observaciones:

Señal de adherencia con otra
pieza.

Bibliografía:

Inédita.



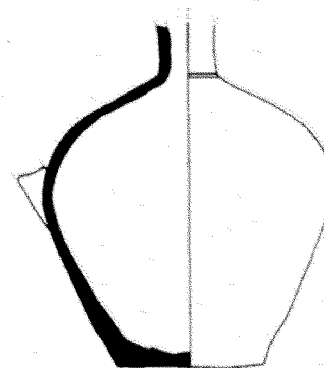
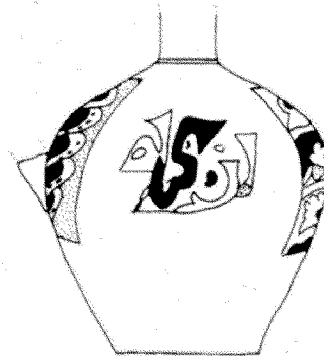
Forma:

Borde redondeado y cuello
angosto con acanaladuras.
Cuerpo globular y asa de
sección oval.

Redoma



Forma:
Base plana, cuerpo globular y
cuello angosto.



Dimensiones:
0,170 m. alt; 0,143 m.
anchura; 0,005 m. grosor
medio.

Pasta:
Amarillenta.

Técnica de elaboración:
Torno. Vedrio melado interior.

Decoración:
Verde y manganeso sobre
fondo blanco: Temas epigráficos
fitomorfos y geométricos.

Cronología:
S. X.

Paralelos:
Córdoba (Llubiá, 1973).

Procedencia:
Almería.

Depósito:
Particular.

Observaciones:
Superficies alteradas.
Restaurada.

Bibliografía:
Inédita.

Dimensiones:

0,130 m. alt; 0,065 m.
anchura; 0,003 m. grosor
medio.

Pasta:

Amarillenta, compacta y bien
decantada.

Técnica de elaboración:

Torno y mano. Vidrio externo
amarillento.

Cronología:

S. XII.

Paralelos:

Murcia (Navarro Palazón, 1986).

Procedencia:

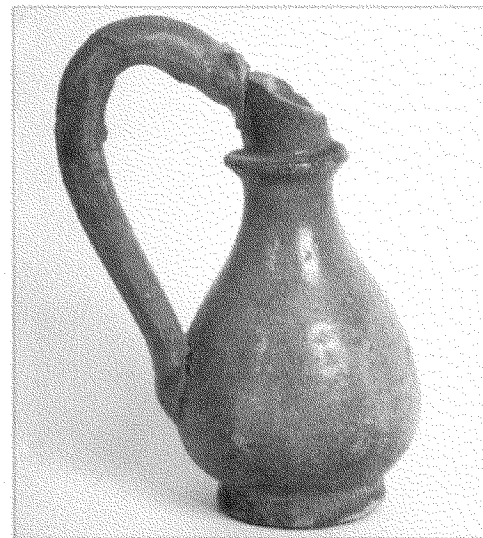
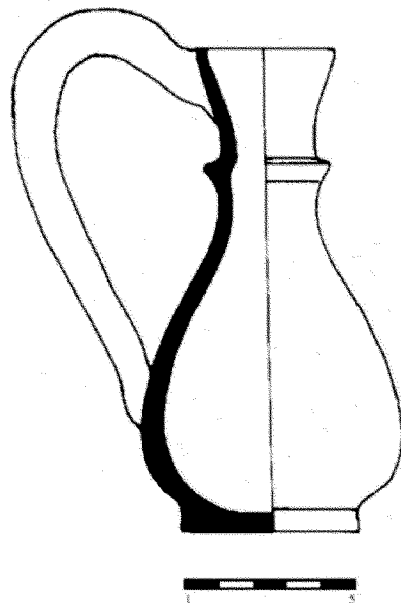
Almería.

Depósito:

Particular.

Bibliografía:

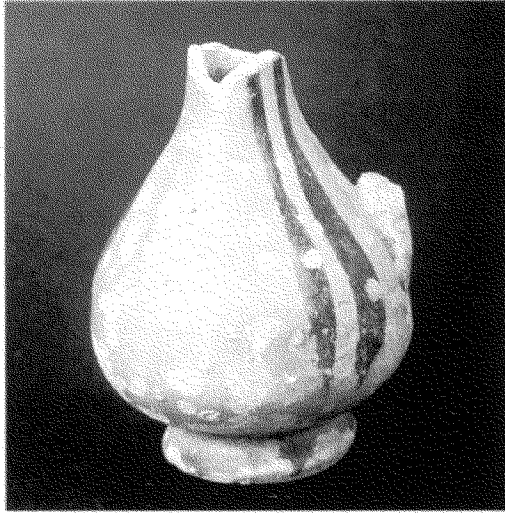
García Lorca (1990).



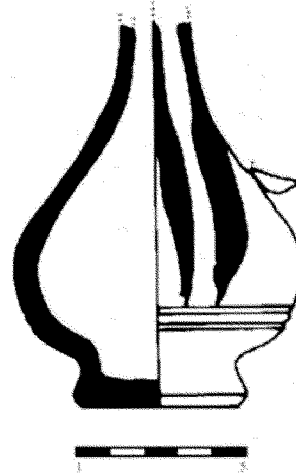
Forma:

Base plana con pie indicado.
Cuerpo piriforme y cuello
angosto, moldurado con borde
exvasado. Un asa muy volada.

Redoma



Forma:
Pie indicado con base plana.
Cuerpo piriforme y cuello
cilíndrico, angosto. Arranque de
un asa.



Dimensiones:

0, 105 m. alt; 0, 077 m.
anchura; 0, 004 m. grosor
medio.

Pasta:

Blanquecina, compacta.

Técnica de elaboración:

Tomo y mano. Vedrio melado-
amarillento al exterior.

Decoración:

En manganeso; tres grupos de
dos trazos verticales ocupando
cuello y cuerpo.

Cronología:

S. XII.

Paralelos:

Murcia (Navarro Palazón, 1986).

Procedencia:

Almería.

Depósito:

Particular.

Observaciones:

Pérdida de materia. Manganeso
virado a marrón.

Bibliografía:

Inédita.

Dimensiones:

0, 140 m. alt; 0, 082 m.
anchura; 0, 005 m. grosor
medio.

Pasta:

Rojiza, compacta, bien cocida y
decantada.

Técnica de elaboración:

Torno y mano. Superficies
vidriadas en verde.

Decoración:

Acanaladuras en cuerpo.

Cronología:

S. XII.

Paralelos:

Murcia (Navarro Palazón, 1986).

Procedencia:

Parque de Nicolás Salmerón
(Almería).

Depósito:

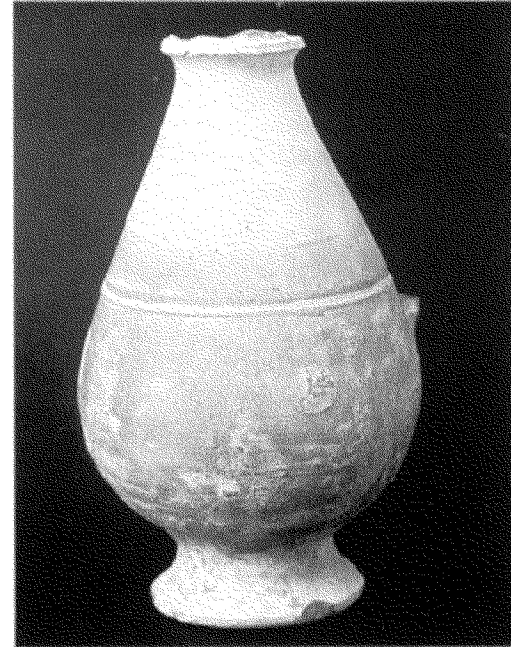
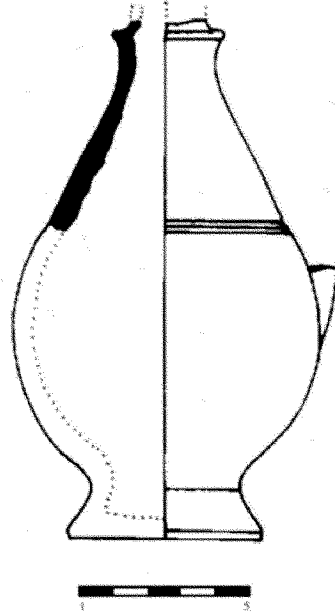
Particular.

Observaciones:

Superficies alteradas y pérdida
de vidrio.

Bibliografía:

Inédita.

**Forma:**

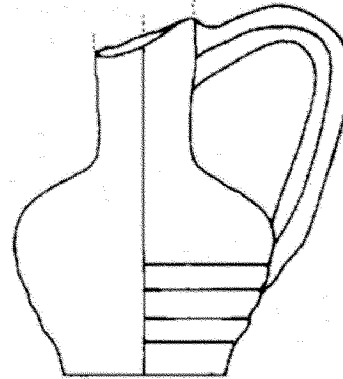
Base plana con pie muy
marcado. Cuerpo piriforme con
acanaladuras en su parte media
superior. Cuello cilíndrico,
angosto y moldurado. Arranque
de un asa.

Redoma



Forma:

Base plana, cuerpo troncocónico y cuello angosto. Asa de sección oval.



Dimensiones:

0,096 m. alt; 0,070 m. anchura; 0,044 m. de base.

Pasta:

Roja, compacta sin intrusiones visibles.

Técnica de elaboración:

Torno y mano. Vedrio melado exterior.

Cronología:

Incierta.

Paralelos:

Elvira (Cano, 1990).

Procedencia:

Almería.

Depósito:

Particular.

Observaciones:

Mal tomada.

Bibliografía:

Inédita.

Dimensiones:
0,044 m. alt; 0,058 m. diám.
cuerpo; 0,004 grosor medio.

Pasta:
Rosada. Compacta.

Técnica de elaboración:
Torno. Vedrio verde en ambas
superficies con chorreones de
color más intenso al exterior.

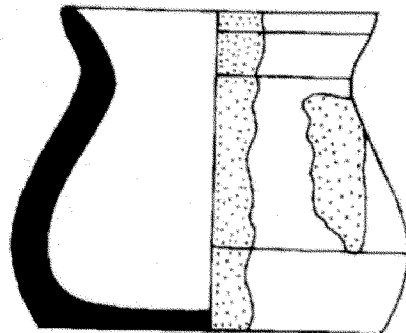
Cronología:
S. IX-X.

Paralelos:
Elvira (Cano, 1990). Alicante
(Gutiérrez Lloret, 1988).

Procedencia:
Pechina.

Depósito:
Particular.

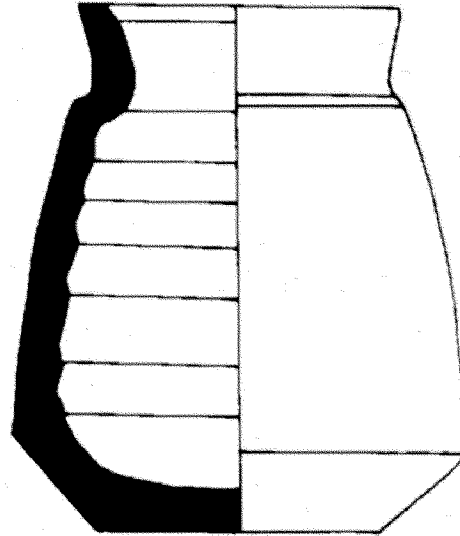
Bibliografía:
Inédita.



Forma:
Fondo plano, cuerpo abolsado y
borde exvasado.



Forma:
Fondo plano. Cuerpo piriforme,
carenado en su parte inferior,
cuello corto y labio redondeado.

**Dimensiones:**

0,066 m. alt; 0,042 m. diám.
boca; 0,004 m. grosor medio.

Pasta:

Amarillenta, compacta.

Técnica de elaboración:

Torno. Vedrio melado en ambas
superficies.

Cronología:

S. XIV.

Paralelos:

Mallorca (Rosselló, 1978).

Procedencia:

Almería

Depósito:

Particular.

Observaciones:

Adherencias cerámicas.

Bibliografía:

Inédita.

Dimensiones:

0,049 m. alt; 0,090 m.
anchura; 0,005 m. grosor.

Pasta:

Amarillenta, compacta.

Técnica de elaboración:

Tomo. Vedrio amarillento en
ambas superficies.

Cronología:

S. XIV.

Paralelos:

Mallorca (Rosselló, 1978).

Procedencia:

Parque de Nicolás Salmerón
(Almería).

Depósito:

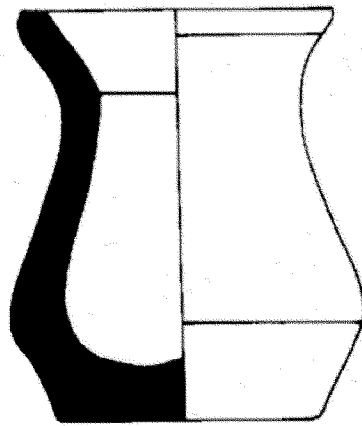
Particular.

Observaciones:

Pérdida de materia en superficie
externa.

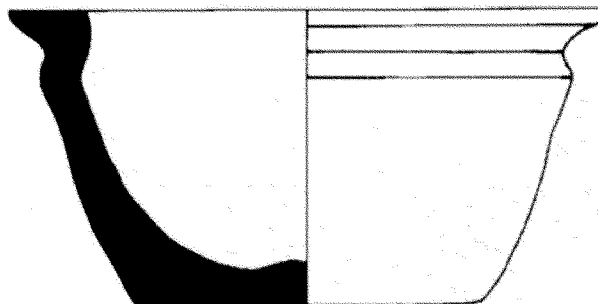
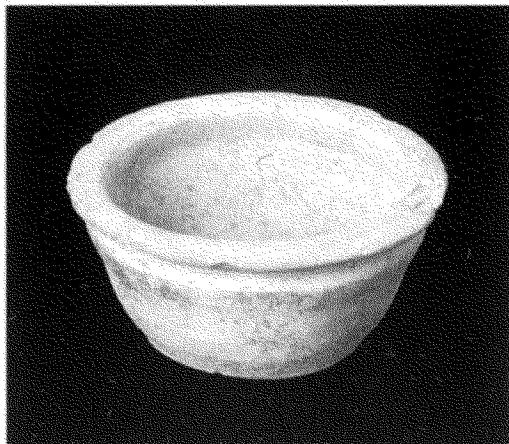
Bibliografía:

Inédita.



Forma:

Base algo convexa. Cuerpo
truncocónico y borde plano,
remarcado exteriormente por
ancha acanaladura.

**Forma:**

Solero algo convexo, cuerpo troncocónico, cuello corto, ancho y borde redondeado, exvasado.

Dimensiones:

0,044 m. alt; 0,090 m. diám boca; 0,008 m. grosor medio.

Pasta:

Amarillenta. Compacta con mica molida.

Técnica de elaboración:

Torno.

Cronología:

Incierta.

Paralelos:

Desconocidos.

Procedencia:

Calle de las Tiendas (Almería).

Depósito:

Particular.

Bibliografía:

Inédito.

Mortero



Dimensiones:
0,113 m. alt; 0,126 m. diám.
boca; 0,007 m. grosor medio.

Pasta:
Anaranjada, compacta con
intrusiones micáceas.

Técnica de elaboración:
Torno. Vedrio interno, amarillo-
verdoso.

Cronología:
S. XII.

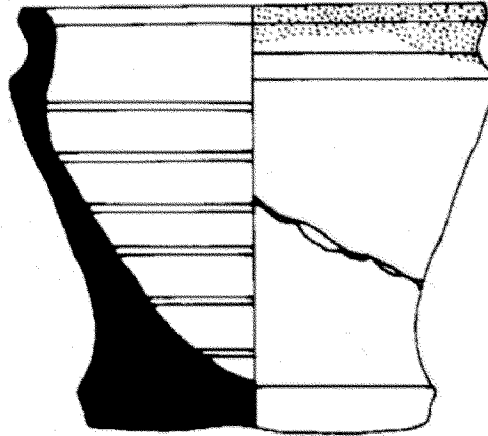
Paralelos:
Valencia (Coll et alii, 1988);
Amigues (1986).

Procedencia:
Calle Almedina (Almería).

Depósito:
Particular.

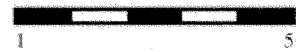
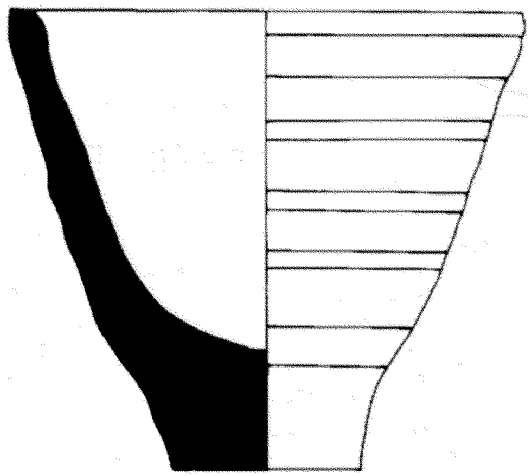
Observaciones:
Mal torneado.

Bibliografía:
Inédito.



Forma:
Fondo plano irregular, cuerpo
truncocónico carenado en su
inicio y final. Borde redondeado.

Mortero



Forma:
Fondo plano, irregularmente alisado. Cuerpo troncocónico y borde redondeado.

Dimensiones:
0,070 m. alt, 0,079 m. anchura; 0,006 m. grosor medio.

Pasta:
Rojo-ladrillo. Compacta.

Técnica de elaboración:
Tomo, señalándose las estrías al exterior.

Cronología:
Incierta.

Paralelos:
Desconocidos.

Procedencia:
Calle de las Tiendas (Almería).

Depósito:
Particular.

Observaciones:
Superficies alteradas, posiblemente vidriadas.

Bibliografía:
Inédito.

Dimensiones:

0,075 m. alt; 0,220 m. diám.
boca; 0,004 m grosor medio.

Pasta:

Rojo-anaranjada. Compacta.

Técnica de elaboración:

Torno y mano. Vedrio melado
en ambas superficies.

Cronología:

S. XIV-XV.

Paralelos:

Desconocidos.

Procedencia:

Excavación Calle Almedina IV.
1992

Depósito:

En estudio.

Nº de inventario:

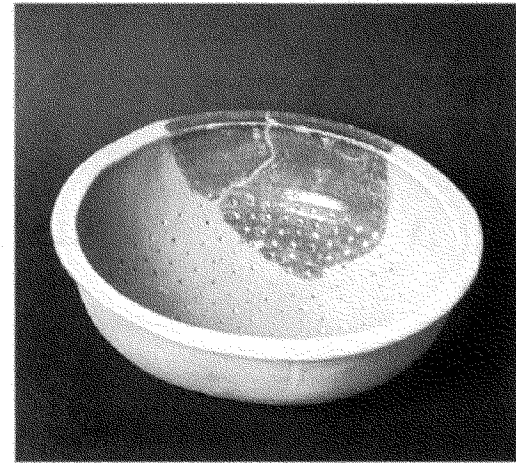
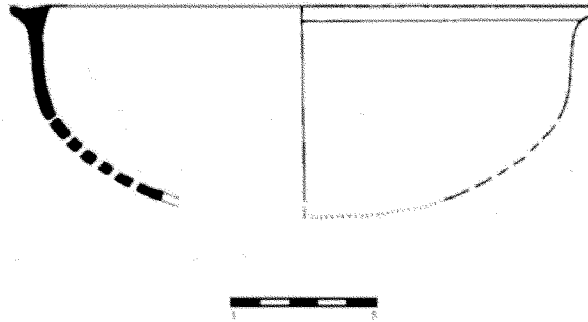
2052.

Observaciones:

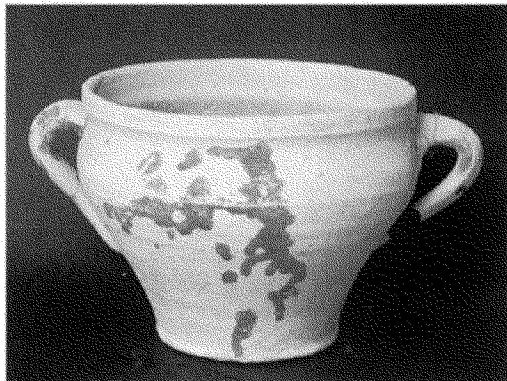
Las perforaciones no presentan
rebabas. Restaurada.

Bibliografía:

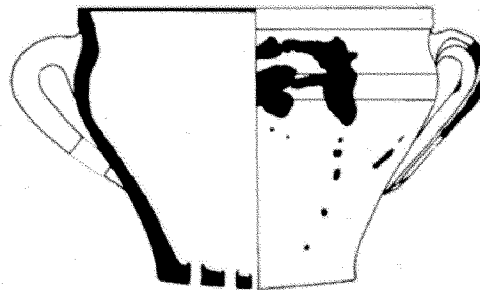
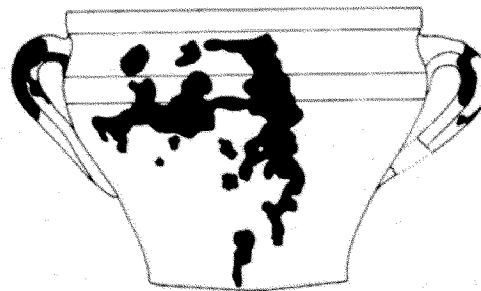
Inédita.

**Forma:**

Base convexa, perforada.
Paredes esféricas con quiebro
superior formando pestaña a
modo de ala.

**Forma:**

Base convexa con perforaciones. Cuerpo troncocónica, abombado en su tercio superior. Borde oblicuo al interior y moldurado externamente. Dos asas de sección oval.

**Dimensiones:**

0, 147 m. alt; 0, 252 m. anchura; 0, 007 m.- grosor medio.

Pasta:

Amarillo-rosácea, compacta con intrusiones de mica y cuarzo.

Técnica de elaboración:

Tomo y mano.

Decoración:

En manganeso, manchas amorfas y pequeñas salpicaduras en el cuerpo y en las asas. Banda negra, fina en el borde interno.

Cronología: S. XIII-XIV.**Paralelos:**

Castillejo de los Guajares; Granada (Cressier et alii, 1992). Ceuta (Sotelo, 1988).

Procedencia:

Cerro del Espiritu Santo (Vera, Almería).

Depósito: Particular.**Observaciones:**

Sin utilizar.

Bibliografía:

Domínguez Bedmar et alii (1986).

Dimensiones:

0,187 m. alt; 0,0304 m. diám.
boca; 0,006 m. grosor medio.

Pasta:

Anaranjada. Bien cocida y
decantada con abundante mica
molida.

Técnica de elaboración:

Tomo y mano. Vedrio verde al
interior y chorreones en la pared
externa.

Decoración:

Acanaladuras en tomo a la boca
y asas.

Cronología:

S. XV.

Paralelos:

Desconocidos.

Procedencia:

Excavación de Cuesta Roca.
Senés (1988). Almería.

Depósito:

En estudio.

Nº de inventario:

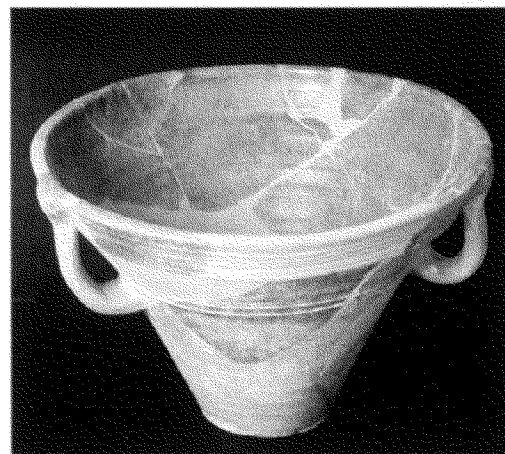
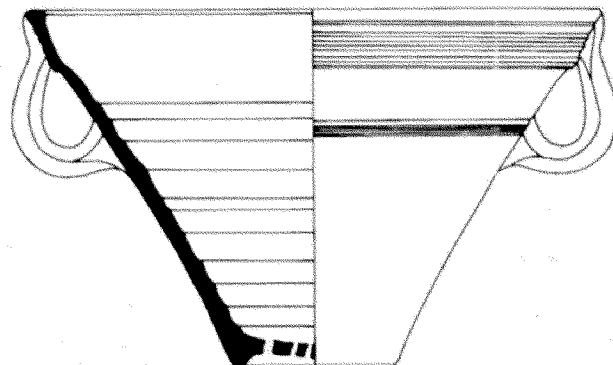
200-229.

Observaciones:

Restaurada.

Bibliografía:

Inédita.



Forma:

Pie indicado y solero cóncavo
con perforaciones. Pared
truncocónica con dos bandas de
acanaladuras. Borde redon-
deado, engrosado al interior.
Dos asas en forma de S.