

FUNCION TECNICA

En este apartado se configuran una serie de elementos agrupados en distintas funciones. Así podemos hablar de:

1.- Función agrícola.

El elemento que la representa es el CANGILON, ligado a la noria que eleba el agua a través de grandes ruedas accionadas por la corriente de los ríos y que según Torres Balbás (1981), son una invención oriental, ajenas al mundo romano que comienzan a establecerse en los siglos IX y X. Una presa o azul construida junto a ellas, aguas arriba, servía en algunos casos para acelerar el movimiento de las aguas impulsadas por la rueda. El agua elevada hasta cinco o seis metros de altura, se utilizaba para el riego de huertas y jardines o para las necesidades de las viviendas.

Atados a la rueda de la noria se encontraban estas piezas generalmente de forma tubular que pueden presentar diferencias en las bases y remates. Los aquí presentados proceden de Baýyâna y se fechan en los siglos IX-X pero se trata de elementos de gran perduración siendo común en ellos la forma tubular y las escotaduras por donde se amarraban.

2.-Función constructiva.

Representada por el ATANOR, o tubo para desagüe, que encajados unos en otros formaban una red de tuberías. Concretamente, en Granada, cuando en el siglo XV Münzer visita la ciudad, menciona que muchas casas de allí, las tenían

por donde les llegaba el agua potable, así como atarjeas para evacuación de las sucias (Münzer,1951).

En Almería, al igual que en cualquier otro lugar con un pasado musulmán, es un elemento muy usual en las excavaciones apareciendo en alguna ocasión la red de atanores completa.

Respecto a la cronología, dada su utilidad es un elemento perdurable en el tiempo, sólo fechable cuando aparece en niveles estratigráficos claros.

3.- Instrumentaje alfarero

Los tres elementos que lo componen tampoco tienen una cronología clara pues son tan antiguos como el propio oficio de alfarero.

EL TREBEDE, TRIPODE O ATIFLE es utilizado como elemento de separación entre formas abiertas como son los ataifores o escudillas que se apilan verticalmente. Por ello, estas piezas suelen tener las huellas de los tres puntos de apoyo al desmontarse una vez finalizada la cocción.

En el capítulo dedicado al servicio y consumo ya mencionamos la aparición en la excavación de un cementerio musulmán en Almería de una serie de escudillas aún con los trébedes pegados, sin duda desecho de un alfar.

LOS ROLLOS, BIRLOS O AMUDIS, son cilindros de arcilla de variados tamaños que se utilizan horizontalmente y prueba de

su utilización es la aparición de numerosos con gotas de vidrio. A veces pueden aparecer detalles anecdóticos como la realización en ellos de un muñeco, tal y como podemos ver en la sección "Juego y Esparcimiento".

CLAVOS. son cilindros terminados en punta por un extremo y por el otro de forma más o menos curvada que se utilizan para sujetar los ataífores principalmente.

Las tres piezas son realizadas a mano y en barro rebajado con arena a fin de que sean refractarias, o sea, resistentes al fuego y de mayor duración.

Su aparición en excavaciones es muy importante pues pueden señalar fabricaciones autóctonas.

Ligado al oficio alfarero pero en una fase decorativa se ubica la pieza denominada SELLO. Se trata de una matriz que nos indica el sistema utilizado en la decoración de las grandes tinajas estampilladas, aplicándose sobre el barro fresco en bandas.

4.- Elementos ligados a la vida económica.

PESAS DE TELAR y FUSAYOLAS, se insertan en un contexto de producción y transformación de las plantas textiles, siendo Almería un ejemplo ponderado por autores árabes como Idrisi que habla de sus ochocientos telares para el tejido de seda (Simonet, 1860).

Las PESAS DE RED nos informan de una actividad pesquera, importante en las poblaciones ribereñas donde se consumía

pescado fresco, así como seco o salado en el interior; la preparación de la anchoa fue una industria tradicional en Málaga, de la que se ocuparon con posterioridad los Reyes Católicos (Arié, 1982).

Cangilón

Dimensiones:
0,190 m. alt; 0,080 m. diám
base; 0,100 m. diám boca.

Pasta:
Rosada, compacta.

Técnica de elaboración:
Tomo.

Cronología:
S.IX-X.

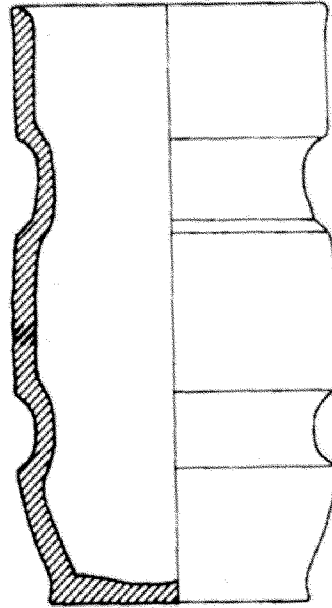
Paralelos:
Numerosos.

Procedencia:
Excavación de
Bayyana Pechina, Almería.

Nº de inventario:
85/ L 12/ M 12/ 1591.

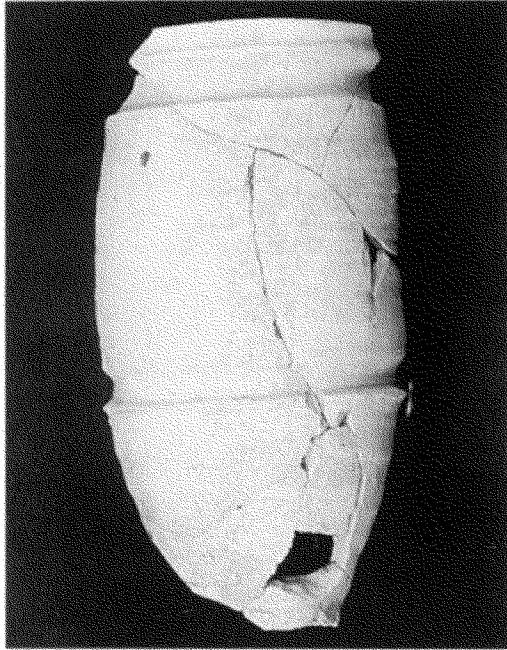
Observaciones:
Va ligado a la noria para extraer
agua. Restaurado.

Bibliografía:
Acién y Martínez (1989).



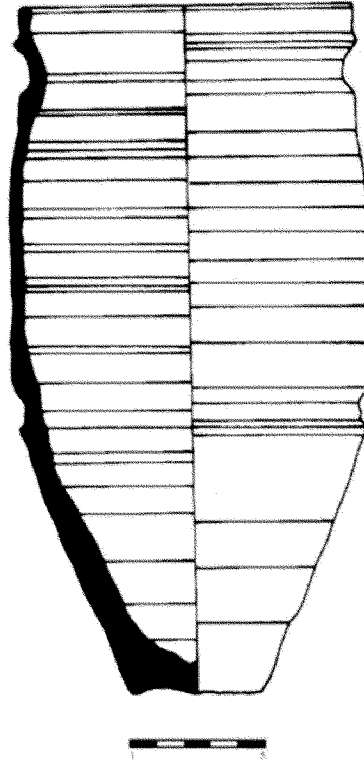
Forma:
Base plana, cuerpo cilíndrico
con marcadas escotaduras y
borde biselado.

Cangilón



Forma:

Base plana, estrecha y cuerpo tubular con dos escotaduras.
Borde engrosado al interior.



Dimensiones:

0, 230 m. alt; 0, 123 m. diám
cuerpo; 0, 004 m. grosor medio.

Pasta:

Grisácea, con vacuolas.

Técnica de elaboración:

Torno.

Cronología:

S.IX-X.

Paralelos:

Numerosos.

Procedencia:

Pechina.

Depósito:

Particular.

Observaciones:

Va ligado a la noria, para extraer
agua.

Bibliografía:

Inédito.

Dimensiones:

0,270 m. alt; 0,165 m. diám
cuerpo; 0,004 m. grosor medio.

Pasta:

Grisácea con vacuolas.

Técnica de elaboración:

Torno.

Cronología:

S.IX-X.

Paralelos:

Numerosos

Procedencia:

Pechina.

Depósito:

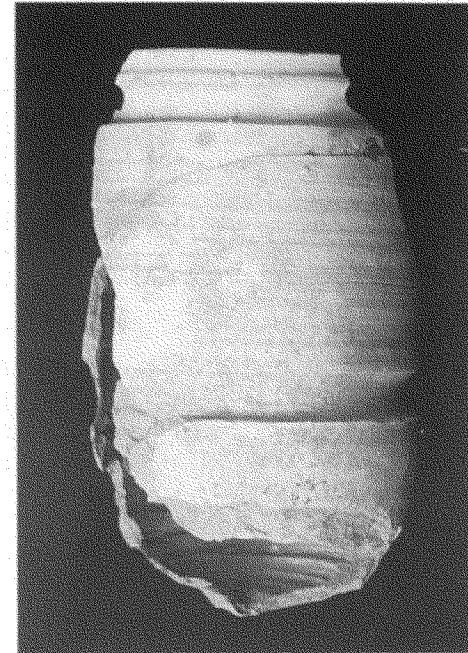
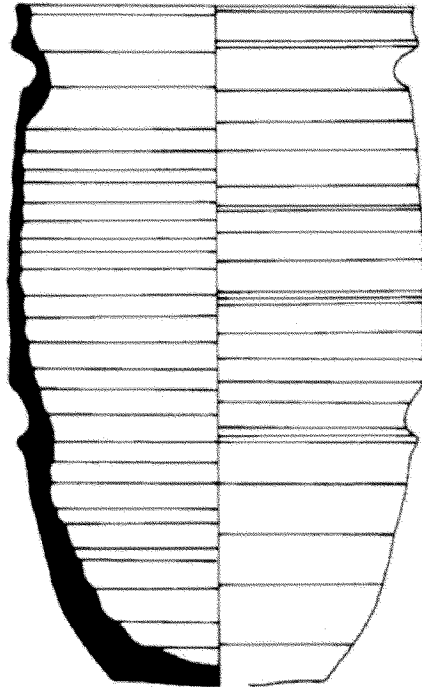
Particular.

Observaciones:

Va ligado a la noria, para extraer
agua.

Bibliografía:

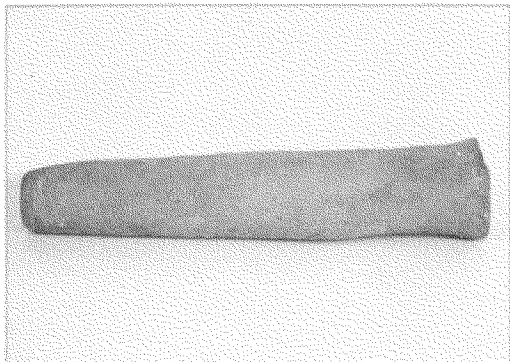
Inédito.



Forma:

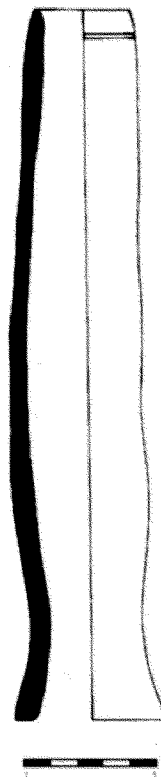
Base plana. Cuerpo tubular con
dos escotaduras y borde
engrosado al interior.

Atanor



Forma:

Pieza en forma tubular con acanaladura en su zona más estrecha.



Dimensiones:

0,289 m. alt; 0,062 m. diám máximo; 0,008 m. grosor medio.

Pasta:

Anaranjada con intrusiones micáceas.

Técnica de elaboración:

Torno.

Cronología:

Incierta.

Paralelos:

Numerosos.

Procedencia:

Almería.

Depósito:

Particular.

Observaciones:

Se utiliza como conducción de agua.

Bibliografía:

Inédito.

Dimensiones:

0,032 m. alt; 0,028 m. diám mayor; 0,017 m. diám. menor.

Pasta:

Anaranjada, con intrusiones de mica y caliza.

Técnica de elaboración:

Mano.

Decoración:

Estrella de David y puntos.

Cronología:

Dudosa. Para Duda es almorávide. Para Llubiá, nazarí.

Paralelos:

En Mallorca (Roselló, 1978).

Procedencia:

Alicazaba. Almería.

Depósito:

Museo Arqueológico Provincial. Almería.

Nº de inventario:

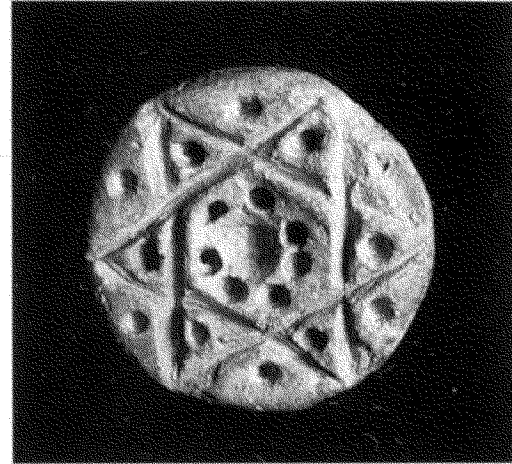
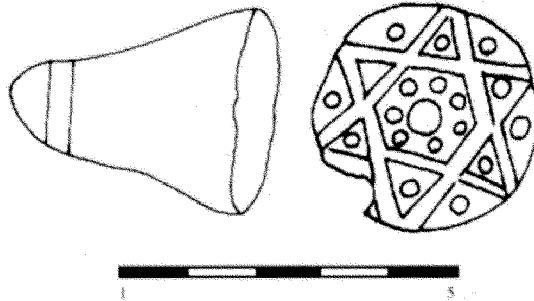
28033.

Observaciones:

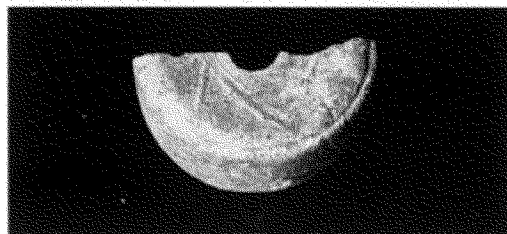
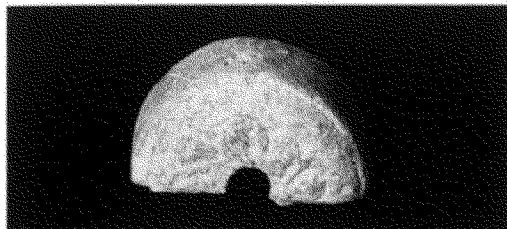
Es un instrumento para estampillar.

Bibliografía:

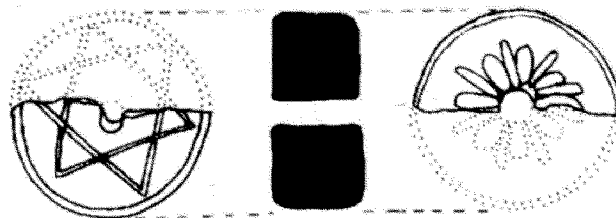
Duda (1970). Llubiá (1973).

**Forma:**

Forma triangular con extremos circulares; el mayor, con la estrella de David y puntos incisos.



Forma:
(Fragmento) Pieza cilíndrica
con extremos planos. Parte
central perforada.

**Dimensiones:**

0,021 m. diám; 0,011 m.
grosor.

Pasta:

Anaranjada, compacta y bien
decantada.

Técnica de elaboración:

Molde.

Decoración:

En una de las caras, la estrella
de David. En la otra, motivo
fitomorfo.

Cronología:

Incierta.

Paralelos:

En la misma Almería (Duda,
1970).

Procedencia:

Excavación Puerta de
Purchena, 1992.

Depósito:

En estudio.

Nº de inventario:

1126.

Bibliografía:

Inédita.

Dimensiones:

0,055 m. alt; 0,052 m. diám. 0,
051 m. alt; 0,061 m. diám.

Pasta:

Anaranjada, compacta con
desgrasante de cuarzo y mica.

Técnica de elaboración:

Mano.

Cronología:

Incierta.

Paralelos:

En la misma Almería. Sin
publicar.

Procedencia:

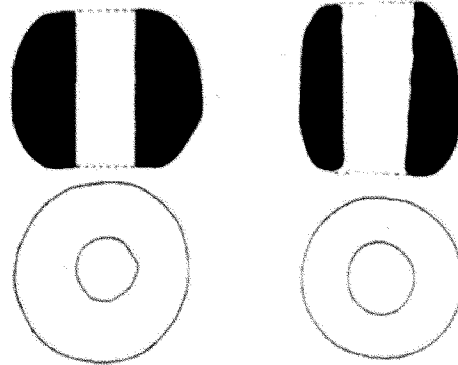
Almería.

Depósito:

Particular.

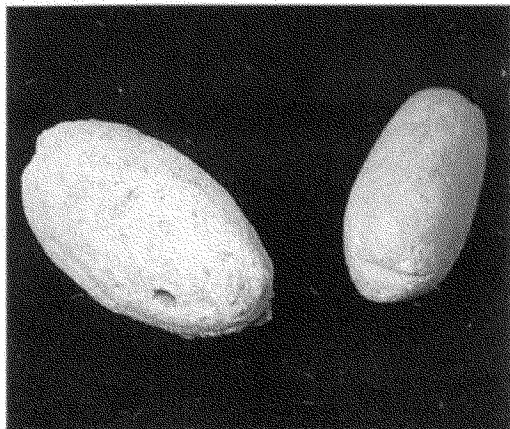
Bibliografía:

Inédita.

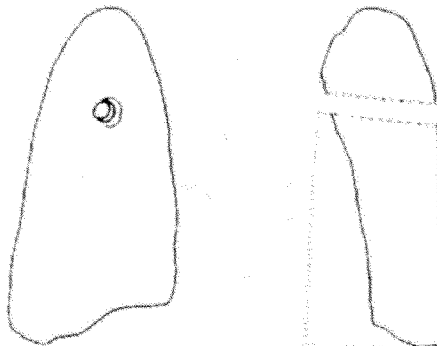
**Forma:**

(Dos) ; forma cilíndrica y
esférica respectivamente con
orificio que las atraviesa
longitudinalmente.

Pesa de Telar



Forma:
Troncónica con extremo
apuntado y orificio en éste.



Dimensiones:

0,092 m. alt; 0,037 m. anchura
máxima.

Pasta:

Rojiza, compacta con cuarzo y
micaesquistos.

Técnica de elaboración:

A mano.

Cronología:

Siglo IX-X.

Paralelos:

No conocidos.

Procedencia:

Pechina.

Depósito:

Particular.

Bibliografía:

Muñoz Martín (1986).

Dimensiones:

0, 087 m. long X 0, 015 m.
anchura; 0, 047 m. long X 0, 020
m. grosor medio.

Pasta:

Grisácea y bien decantada.

Técnica de elaboración:

A mano, retocado con objeto
cortante.

Cronología:

Siglo IX-X.

Paralelos:

Numerosos.

Procedencia:

Pechina.

Depósito:

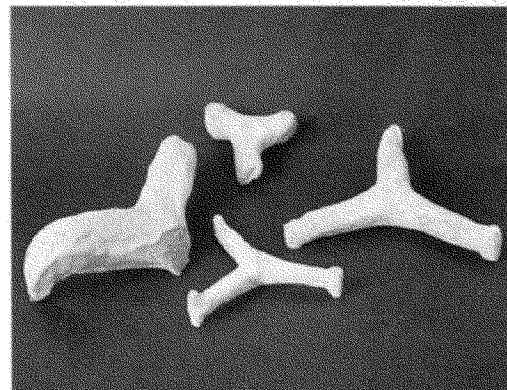
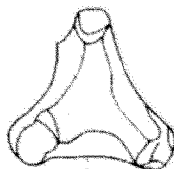
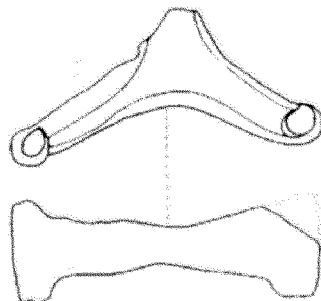
Particular.

Observaciones:

Instrumental alfarero.

Bibliografía:

Muñoz Martín (1986).

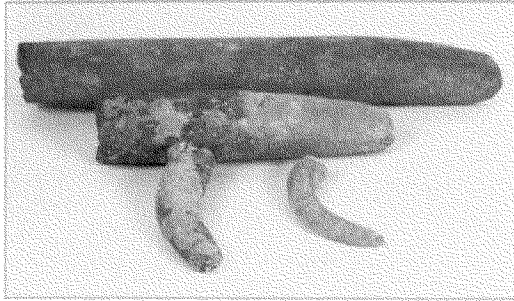


Forma:

(Dos). Uno fragmentado con
tres apéndices de los que se
conservan dos, rematados por
protuberancias en forma de
pico.

Otro, con cortos apéndices y
estructura robusta.

Clavo y Rollos



Forma:

Clavo: curvado, acabado en punta con digitaciones.
 Rollos: cilíndricos de sección redondeada sobre el que se han efectuado presiones digitales.



Dimensiones:

Clavo: 0,085 m. long; 0,019 m. grosor medio.
 Rollos: 0,175 m. long y 0,035 m. grosor medio, el mayor y 0,102 m. long y 0,023 m. grosor medio el menor.

Pasta:

Amarillo rosácea, bien decantada con intrusiones micáceas, en el clavo. Rojo - pardusca, escamosa con cuarzo y mica en los rollos.

Técnica de elaboración:

A mano.

Cronología:

S.IX-X.

Paralelos:

Numerosos.

Procedencia:

Pechina, Almería.

Depósito:

Particular.

Observaciones:

Instrumental alfarero.

Bibliografía:

Muñoz Martín (1986).