

## VARIOS USOS

---

Hemos agrupado en este apartado una serie de piezas destinadas a funciones complementarias:

1.- ALCADAFES. Son vasijas de base y boca anchas con pared troncocónica invertida y variedad en cuanto a tamaño y remates como podemos apreciar en los tres que se presentan en la exposición; el más pequeño y decorado "a peine" es una forma muy usual en Almería, apareciendo en contextos tempranos con pervivencia tal vez por su funcionalidad que pensamos pudiera ser la de bebedero para ciertos animales pues es muy normal su aparición con fuertes concrecciones calizas al interior.

Hay que destacar la pieza esmaltada (aunque con pérdida de materia, pero visible dicho recubrimiento), y decorada en azul cobalto con una temática característica de la vajilla rica nazarí conocida fundamentalmente por las piezas de la Alhambra (Flores, 1988).

No conocemos piezas semejantes estratigrafiadas aunque sí existen paralelos con una encontrada en Belyounech, vidriada en verde y decorada en manganeso, asociada a un contexto meriní (Grenier de Cardenal, 1980), coetáneo con el mundo nazarí.

El último que configura esta serie es también muy usual en tierras almerienses, de gran tamaño y llevando, por ello, franjas horizontales de refuerzo con decoración incisa.

Suponen una multiplicidad de usos: lavado de la ropa, higiene personal, lavado de la vajilla, amasado del pan...

La forma "alcadafe" perdurará en el mundo cristiano, conociéndola nosotros como "lebrillos" o "barreños."

2.- BACINES.

Su forma clásica fue descrita por Torres Balbás (1983), al excavar en el Parador de San Francisco (Alhambra), como recipientes cilíndricos, vidriados al interior y decorados al exterior que solían colocarse en un nicho arqueado, abierto en uno de los muros laterales de cada retrete o letrina. Allí, apareció uno "in situ".

Fragmentos de bacines en cuerda seca son habituales en las excavaciones urbanas de Almería, algunos publicados y fechados en el siglo XII y posterior (Martínez García et alii, 1990).

Los que aparecen aquí, presentan una forma más evolucionada, sobre todo en el remate de la pared a modo de ala más o menos inclinada con vedrios internos melados o castaños-moteados. Así mismo, sus asas, muy características de los anafres y vasijas destinadas a preparar alimentos ya tardías y presentes en esta exposición, así como su correspondiente paralelo en juguete, que responde al mismo tipo.

3.- BRASERO.

En el mundo musulmán, los mismos anafres se utilizaron como calefactores pero también hubo braseros de cerámica, función que asignamos a la pieza nº3 de este apartado por

comparación con los de piedra o mármol aparecidos en excavaciones de la Alhambra y publicados por Torres Balbás (1981), quien los describe diciendo que son de poca altura, circulares con diámetro algo menor en la base que en el borde, sostenidos en tres o cuatro pies del mismo material. Exteriormente, dice que presentan decoración a base de líneas incisas o surcos que dibujan ángulos o picos y otras verticales y horizontales.

Una pieza semejante, procede de Valencia y se ha datado del siglo XII o primer tercio del XIII (Coll et alii, 1988). También se conocen en Murcia, aunque fragmentadas y con cronología del siglo XIII (Navarro Palazón, 1986).

En Almería, aparecen estratigrafiados en el II nivel de las casas del Paseo (Martínez García et alii, 1986), con una cronología del siglo XII, aunque interpretados siempre como trípodes.

#### 4.- FUENTES-SURTIDORES

Tal denominación fue dada por nosotros (Marinetti y Flores, en prensa), aunque con anterioridad se han publicado algunos: así Llubíá (1973), publicaba un ejemplar vidriado y estampillado, procedente de Córdoba como "rosetón". Delphy (1955), presentó otro, también vidriado, procedente de Salé con uso indeterminado. Ocupando el lugar destinado a los rosetones en las iglesias románicas aparece un bello ejemplo en loza vidriada verde y decorada en dorado en Santa María di Vezzolano, considerado de procedencia

oriental pero de estética similar a piezas doradas procedentes del área hispanomusulmana.

Los dos ejemplares que aparecen en esta exposición son diferentes:

Una, de paredes externas semiesféricas, alto pie y orificio central para el surtidor. Cara interna dividida por gallones rectos. Es un ejemplo similar al procedente del convento de Zafra (Granada), (Marinetti y Flores, en prensa). Marinetti (1992), ricamente ornamentada en dorado, al igual que la de Almería, aunque perdido en esta última.

La otra, presenta los gallones también al exterior, proyectándose la pared externa en pestaña a modo de ala, donde aparece una decoración estampillada.

Conocemos otros ejemplos semejantes dentro de Almería, sin publicar, aparecidos en contextos tardo-almoahades o nazaries.

Ambos piezas, quedan englobados en la decoración de interiores, tanto de espacios abiertos-jardines-, como cerrados -pequeñas estancias-, como es habitual en el mundo islámico.

#### 5.-TAPADERAS

Presentan un conjunto variado pero con la finalidad común de cubrición de vasijas cerradas, principalmente jarras/os, a los que van destinadas aquellas llamadas "cóncavas", de base plana y realizadas en barro sin vidriar con pedúnculo central que suelen engastar en el interior de los cuellos, o aquellas

---

vidriadas y consideradas de lujo con base anular que encaja en el exterior.

Las primeras son piezas que comienzan a datarse en contextos medievales tempranos, haciendo posible su funcionalidad la pervivencia en todos los ambientes andaluzes. Por el contrario las de base anular son posteriores (siglos XII-XIII), (Zozaya et alii, 1972), y muy abundantes en el mundo nazarí (Flores, 1988).

Otro tipo de tapadera es la llamada plana y de gran tamaño con asidero central cuyo esquema básico se ha identificado en contextos tempranos (Bayyāna). La que aparece en esta exposición es un ejemplar destinado a cubrir la boca de grandes tinajas, llevando asociadas también la decoración estampillada y como elemento común a todas ellas, el asidero central perforado.

#### 6.- BOTON

Se trata de una pieza recortada de una vasija cerámica.

Solo conocemos paralelos en Murcia pero el de Almería, por sus características técnicas- cerámica esmaltada y posiblemente dorada-, así como por el contexto arqueológico donde aparece creemos poder asignarle una cronología dentro del mundo nazarí (Siglos XIV-XV).

#### 7.- PEZ

No vamos a entrar aquí en la problemática que suscita la representación figurada en el mundo islámico; si la hubo, la

tolerancia tuvo que ser importante ya que han llegado hasta hoy numerosos ejemplos, patentes en esta muestra en el apartado "Juego y esparcimiento".

Sobre la función que pudo tener este pez nos es desconocida, recordándonos algunos aguamaniles en bronce.



# Bacín

1

## Dimensiones:

0, 180 m. alt; 0, 145 m. diám.  
cuerpo; 0, 004 m. grosor medio.

## Pasta:

Rojo-ladrillo, bien cocida y  
decantada, con mica molida.

## Técnica de elaboración:

Torno y mano. Vedrio castaño al  
interior y en torno al borde  
externo.

## Cronología:

S.XV y posterior.

## Paralelos:

Valencia (Coll et alii, 1988).

## Procedencia:

Calle Duende, Almería.

## Depósito:

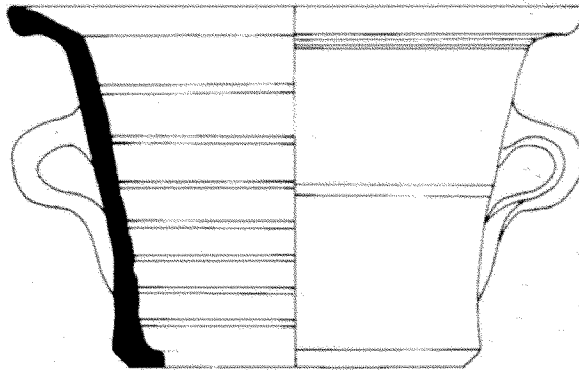
Particular.

## Observaciones:

Para higiene personal.

## Bibliografía:

Inédito.

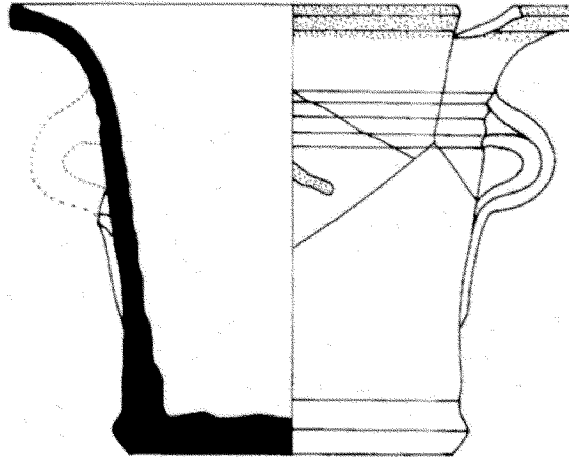


## Forma:

Fondo plano, indicado. Cuerpo  
truncocónico con acanaladuras  
en su parte superior y borde  
oblicuo, exvasado. Dos asas.

**Forma:**

Fondo plano inclinado. Cuerpo troncocónico, abierto hacia la boca y borde algo engrosado al exterior. Dos asas.

**Dimensiones:**

0,170 m. alt, 0,190 m. diám.cuerpo; 0,007 m. grosor medio.

**Pasta:**

Rojo-ladrillo con intrusiones de mica y cal.

**Técnica de elaboración:**

Torno y mano.

**Decoración:**

Acanaladuras en la zona media del cuerpo.

**Cronología:**

S.XV y posterior.

**Paralelos:**

Numerosos

**Procedencia:**

Calle Lachambre. Almería.

**Depósito:**

Particular.

**Observaciones:**

Para higiene personal.

**Bibliografía:**

Inédito.

**Dimensiones:**

0,095 m. alt; 0,200 m.  
anchura; 0,010 m. grosor  
medio.

**Pasta:**

Anaranjada con vacuolas e  
intrusiones micáceas.

**Técnica de elaboración:**

Tomo y molde.

**Decoración:**

Gallonado exterior por excisión  
de la pared y estrella de  
Salomón en su base.

**Cronología:**

XII-XIII.

**Paralelos:**

Salé (Delpy, 1955) Murcia  
(Navarro Palazón,  
1986). Valencia (Coll et alii,  
1988).

**Procedencia:**

Calle Lachambre. Almería.

**Depósito:**

Particular.

**Observaciones:**

Contenedor de  
fuego. Restaurado.

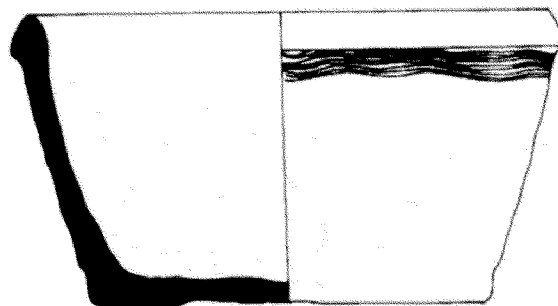
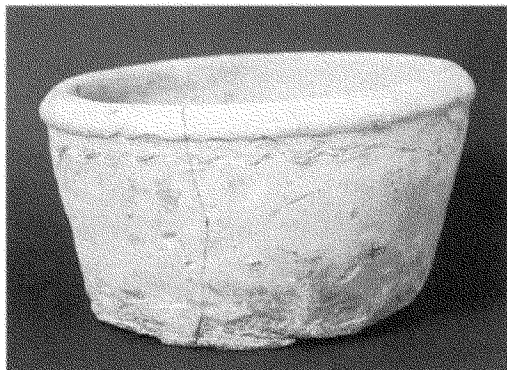
**Bibliografía:**

Inédito.



**Forma:**

Fondo plano (posiblemente con  
tres apéndices). Cuerpo  
truncocónico con gallones  
externos. Borde oblicuo y  
moldurado al exterior.



**Forma:**  
Base plana, cuerpo troncocónico con borde moldurado y engrosado al exterior.

Varios Usos

**Dimensiones:**

0,116 m. alt, 0,180 m. diám interior boca, 0,016 m. grosor borde.

**Pasta:**

Rojiza con intrusiones de cuarzo, mica e hierro.

**Técnica de elaboración:**

Torno.

**Decoración:**

Incisa, "a peine", formando meandros desiguales bajo el borde exterior.

**Cronología:**

En Almería es una forma que se comienza a datar desde el siglo X.

**Paralelos:**

Murcia (Navarro Palazón, 1986).

**Procedencia:**

Calle Doctor García Langle, Almería.

**Depósito:**

Particular.

**Observaciones:**

Uso múltiple.

**Bibliografía:**

Inédito.



**Dimensiones:**

0, 130 m. alt; 0, 038 m. anchura  
base; 0, 012 m. grosor medio.

**Pasta:**

Rojiza, bien cocida y decantada.

**Técnica de elaboración:**

Torno.

**Decoración:**

Cinco cordones con  
impresiones de ruedecillas en el  
exterior.

**Cronología:**

S.XII-XIII. En Almería se  
encuentra en contextos  
anteriores al siglo XII.

**Paralelos:**

Mallorca (Rosselló, 1978).

**Procedencia:**

Plaza del Pino. Almería.

**Depósito:**

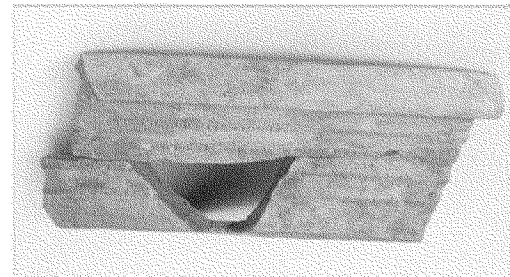
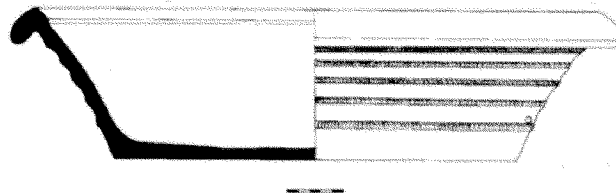
Particular.

**Observaciones:**

Señales de lañado. Restaurado.

**Bibliografía:**

Inédito.

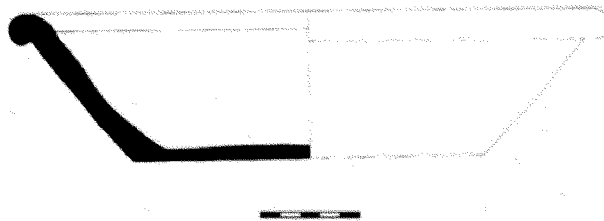


**Forma:**

Fondo plano, cuerpo  
truncocónico con borde  
moldurado y labio caído.



**Forma:**  
Fondo plano, cuerpo  
truncocónico con borde  
moldurado...

**Dimensiones:**

0, 137 m. alt; 0, 570 m. diám  
boca; 0, 025 m. grosor medio.

**Pasta:**

Rosada, compacta.

**Técnica de elaboración:**

Tomo. Esmalte estannífero al  
interior.

**Decoración:**

En azul cobalto: estrella de ocho  
puntas central rodeada por  
arcos. Banda de tallos  
espirilíneos que se enroscan en  
sí mismos y rematan en  
Horns. Grupos de tres trazos  
inclinados sobre el borde.

**Cronología:**

S. XIV.

**Paralelos:**

Belyounech (Grenier de  
Cardenal, 1980).

**Procedencia:**

Desconocida.

**Depósito:**

Particular.

**Observaciones:**

Ha perdido el  
esmalte. Concrecciones  
marinas.

**Bibliografía:**

Inédito.

**Dimensiones:**

0,278 m. diám; 0,013 m.  
grosor medio.

**Pasta:**

Anaranjada, escamosa con  
desgrasante de cuarzo y caliza.

**Técnica de elaboración:**

Tomó

**Decoración:**

Estampillada; rosetas  
dispuestas en círculo.

**Cronología:**

S.XII-XIII.

**Paralelos:**

Murcia (Navarro Palazón,  
1986).

**Procedencia:**

Calle Doctor García  
Langle, Almería.

**Depósito:**

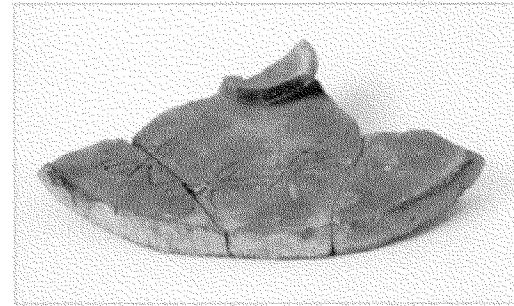
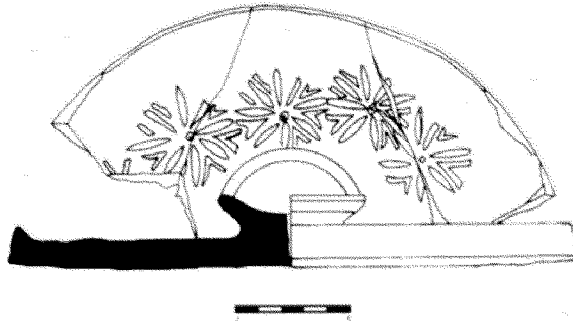
Particular.

**Observaciones:**

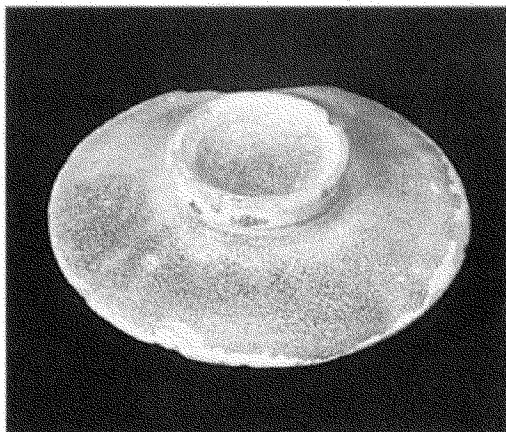
Restaurada.

**Bibliografía:**

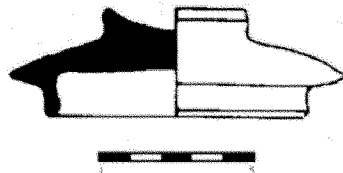
Inédita.

**Forma:**

Base plana con reborde y  
asidero central perforado.

**Forma:**

Base anular para engastar en el interior de los cuellos. Pared cónica y asidero cóncavo.

**Dimensiones:**

0,030 m. alt; 0,090 m. anchura máxima; 0,071 m. diám. base.

**Pasta:**

Rojo-anaranjada. Compacta, con mica molida.

**Técnica de elaboración:**

Torno. Vidrio verde-turquesa al exterior.

**Cronología:**

XIII-XIV.

**Paralelos:**

Mallorca (Zozaya et alii, 1979).  
Rosselló, 1978).  
Granada (Flores, 1988).

**Procedencia:**

Calle Lachambre. Almería.

**Depósito:**

Particular.

**Bibliografía:**

Inédita.

**Dimensiones:**

0,055 m. alt; 0,125 m.  
diám.base; 0,005 m. grosor  
medio.

**Pasta:**

Amarillenta-grisácea, bien  
decantada.

**Técnica de elaboración:**

torno.

**Decoración:**

Acanaladuras marcando el  
asiento y asidero.

**Cronología:**

S.XIII-XIV.

**Paralelos:**

Mallorca (Rosselló, 1978).

**Procedencia:**

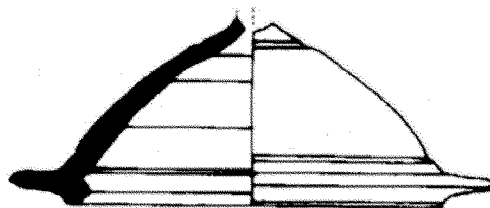
Almería.

**Depósito:**

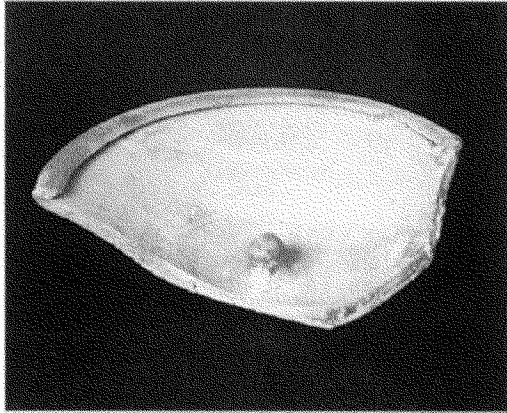
Particular.

**Bibliografía:**

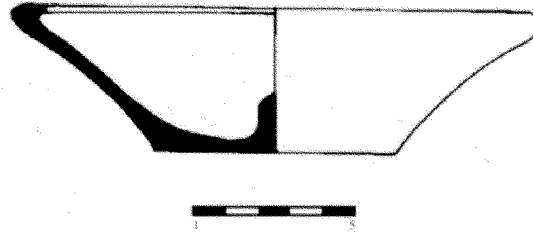
Inédita.

**Forma:**

Cuerpo troncocónico de  
paredes curvas y acanaladuras  
externas. Base anular para  
engastar en el interior de los  
cuellos.

**Forma:**

Cóncava, de base plana y borde hacia adentro. Pedúnculo central.

**Dimensiones:**

0,040 m. alt; 0,130 m. diám boca; 0,004 m. grosor medio.

**Pasta:**

Rosada con algunas vacuolas. Abundante mica molida.

**Técnica de elaboración:**

Torno.

**Cronología:**

Incierta. Es una forma de gran pervivencia.

**Paralelos:**

Numerosos

**Procedencia:**

Calle Lachambre. Almería.

**Depósito:**

Particular.

**Bibliografía:**

Inédita.

# Tapadera



**Dimensiones:**  
0,020 m. alt; 0,125 m. diám;  
0,004 m. grosor medio.

**Pasta:**  
Amarillenta, con vacuolas,  
caliza y mica.

**Técnica de elaboración:**  
Torno.

**Cronología:**  
Igual a la anterior.

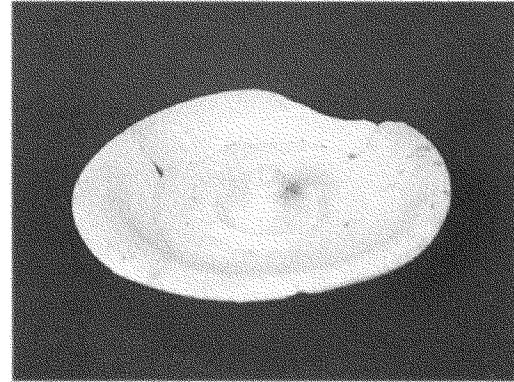
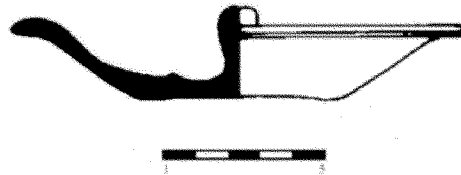
**Paralelos:**  
Numerosos.

**Procedencia:**  
Almería.

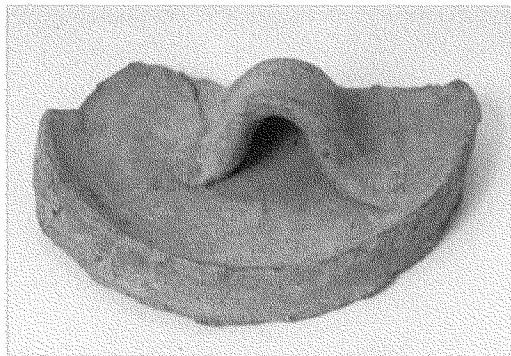
**Depósito:**  
Particular.

**Observaciones:**  
Mal tomada.

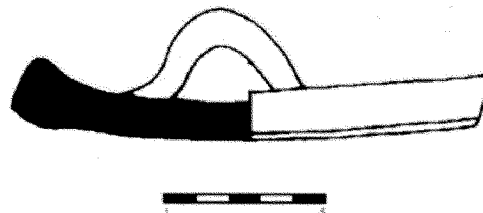
**Bibliografía:**  
Inédita.



**Forma:**  
Base algo convexa, pedúnculo  
central y borde plano.



**Forma:**  
Plana de base irregular y  
reborde. Asa de cinta.

**Dimensiones:**

0,030 m. alt; 0,125 m. anchura  
máxima; 0,010 m. grosor  
medio.

**Pasta:**

Rojiza, compacta con caliza y  
mica.

**Técnica de elaboración:**

Torno y mano.

**Cronología:**

S.XV.

**Paralelos:**

Manresa (Bolós y Padilla, 1986).

**Procedencia:**

Calle Lachambre. Almería.

**Depósito:**

Particular.

**Observaciones:**

Base tosca.

**Bibliografía:**

Inédita.



**Dimensiones:**

0,017 m. alt; 0,094 m. diám ;  
0,007 m. grosor medio.

**Pasta:**

Rojo-anaranjada, compacta con caliza y mica.

**Técnica de elaboración:**

Tomo.

**Cronología:**

Incierta. Es una forma de gran pervivencia.

**Paralelos:**

Numerosos.

**Procedencia:**

Almería.

**Depósito:**

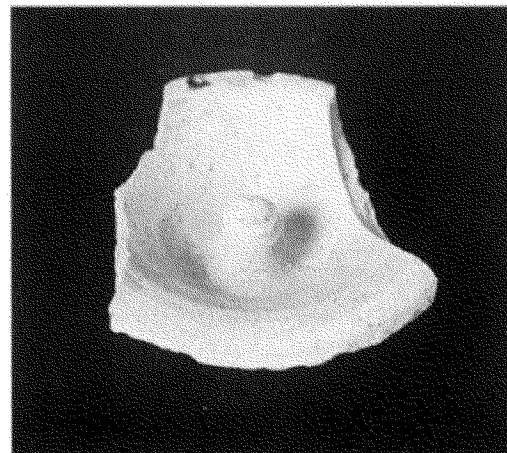
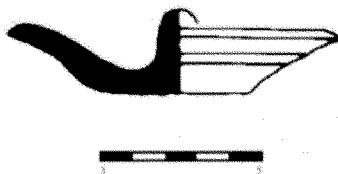
Particular.

**Observaciones:**

Quemada en el borde y pedúnculo.

**Bibliografía:**

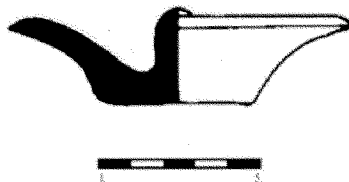
Inédita.

**Forma:**

Pedúnculo central. Base plana y borde biselado.

**Forma:**

Pedúnculo central. Base plana y  
borde biselado.

**Dimensiones:**

0,024 m. alt; 0,094 m. diám;  
0,007 m. grosor medio.

**Pasta:**

Amarillenta, compacta con  
abundante mica y caliza.

**Técnica de elaboración:**

Torno.

**Cronología:**

Igual a la anterior.

**Paralelos:**

Numerosos.

**Procedencia:**

Almería.

**Depósito:**

Particular.

**Observaciones:**

Señal de adherencias en el  
borde exterior.

**Bibliografía:**

Inédita.

**Dimensiones:**

0,035 m. diám máximo; 0,005  
m. grosor.

**Pasta:**

Amanillenta, compacta, con mica  
molida.

**Técnica de elaboración:**

Torno. Esmalte en ambas  
superficies.

**Cronología:**

S. XIV.

**Paralelos:**

Murcia (Navarro Palazón,  
1986).

**Procedencia:**

Excavación Calle Álvarez de  
Castro, 1989. Almería.

**Nº de inventario:**

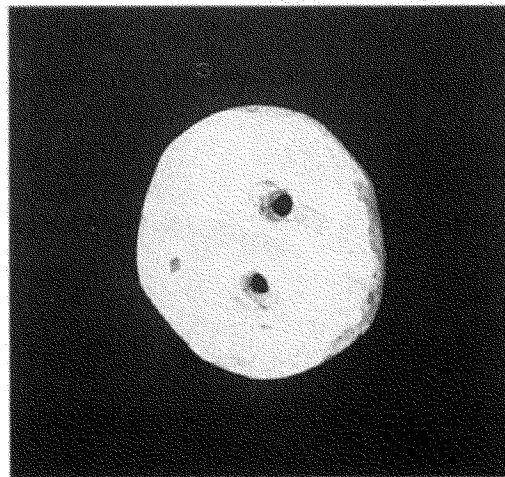
6028.

**Observaciones:**

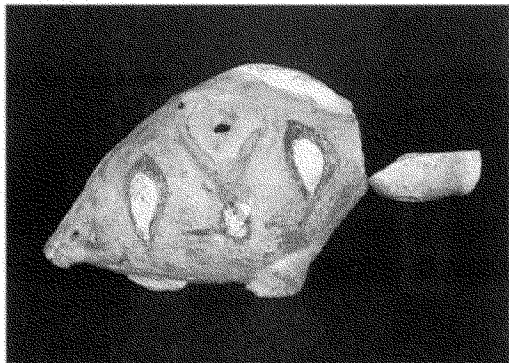
Reutilización. Pudo llevar  
dorado.

**Bibliografía:**

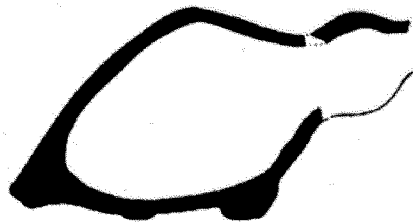
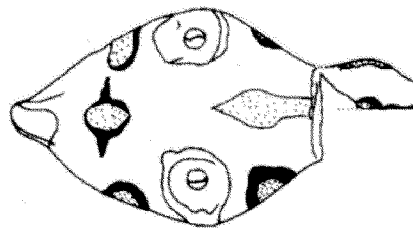
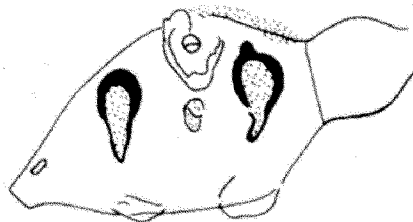
Inédito.

**Forma:**

Pieza circular (irregular), con  
dos perforaciones en el centro.

**Forma:**

(Dos fragmentos). Vaso cerrado en forma abarquillada en uno de cuyos extremos presenta la boca y en el otro, un apéndice o cola. Aleta dorsal y apoyos inferiores.

**Dimensiones:**

0,073 m. alt; 0,032 m. anchura;  
0,004 m. grosor medio.

**Pasta:**

Anaranjada, compacta con intrusiones de mica y cuarzo.

**Decoración:**

Gotas de vidrio verde turquesa delimitadas por trazos de manganeso.

**Cronología:**

S.XII-XIII.

**Paralelos:**

Museo de Cerámica, Barcelona (Rosselló Pons, 1983. Sánchez-Pacheco, 1986).

**Procedencia:**

Almería.

**Depósito:**

Museo Arqueológico Provincial Almería.

**Nº de inventario:**

28174 y 40845.

**Observaciones:**

Puede tratarse de una figura votiva.

**Bibliografía:**

Duda (1970). Muñoz y Flores (1986).

**Dimensiones:**

0,080 m. alt.máxima,0,007 m.  
grosor medio.

**Pasta:**

Blanquecina, compacta.

**Técnica de elaboración:**

Molde.

**Decoración:**

En dorado, perfilando los  
gallones.

**Cronología:**

S.XIV-XV.

**Paralelos:**

Granada (Marinetto y Flores, en  
prensa).

**Procedencia:**

Calle Doctor García  
Langle, Almería.

**Depósito:**

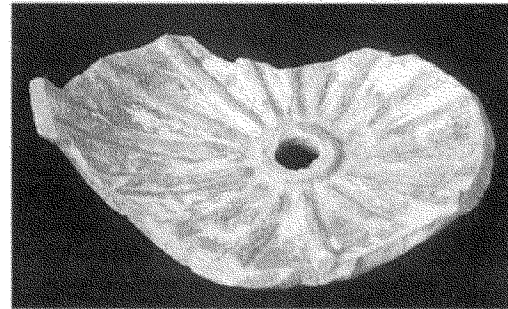
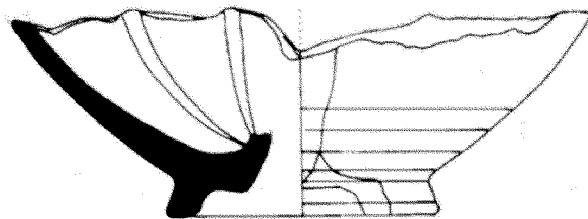
Particular.

**Observaciones:**

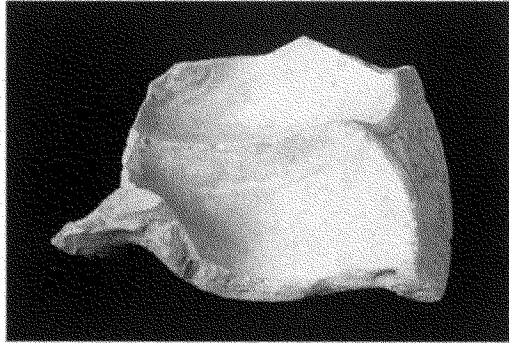
Restaurada.

**Bibliografía:**

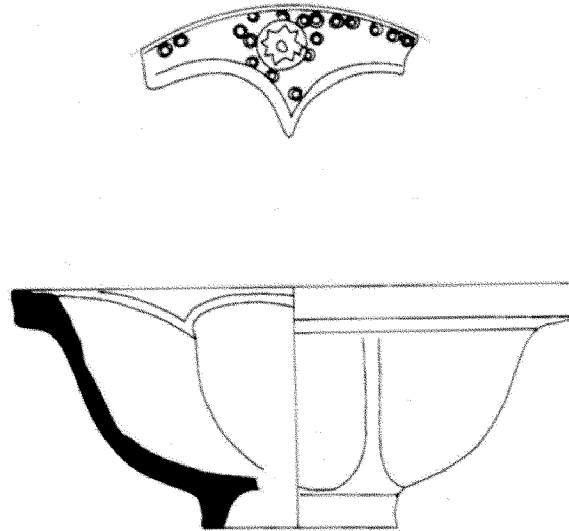
Inédita.

**Forma:**

Pie con ruedo y orificio  
central.Pared esférica con  
gallones rectos al interior.

**Forma:**

Pie con ruedo y solero  
cóncavo. Pared agallonada y  
borde plano, de sección  
rectangular.

**Dimensiones:**

0, 115 m. alt; 0, 264 m. diám.  
boca; 0, 007 m. grosor medio.

**Pasta:**

Anaranjada, compacta con mica  
molida.

**Técnica de elaboración:**

Torno y mano.

**Decoración:**

Estampillada en el borde con  
motivos geométricos a base de  
círculos y estrellas.

**Cronología:**

S.XIII-XIV.

**Paralelos:**

Marruecos (Delpy, 1955). Santa  
Maria di Vezzoiano (interventi di  
restauro, 1991).

**Procedencia:**

Plaza del Pino. Almería.

**Depósito:**

Particular.

**Observaciones:**

Restaurada.

**Bibliografía:**

Inédita.