

SITUACION GEOGRAFICA:

Fondón se encuentra situado a unos 63 kilómetros de Almería. Su altura sobre el nivel del mar es de 846 m y su extensión es 92 km². Tiene una población aproximada 1000 habitantes, el municipio está integrado por las localidades de Fondón, Fuente Victoria y Benecid.

ACCESOS: Desde Almería; por Canjayar la Carretera A348 y por El Ejido y Berja por la autovía A7 y la comarcal A347.

SERVICIOS:

TRANSPORTE: Servicio diario de autobuses, con salida desde Almería hasta Fondón con dos itinerarios diferente; uno por poniente almeriense y otro por Canjayar. Servicio de transporte en Laujar de Andarax

INFORMACION: Ayuntamiento de Fondón. Tel: 950 51 33 02 - Fax: 950 514 287; Pza. Poeta Martín del Rey 1, 04460 Fondón (Almería).

ASISTENCIA SANITARIA: Emergencias: **112 o 061**; Urgencias Laujar de Andarax: **950 515 558**; Consultorio Médico de Fondón: **950 513 334**

ALOJAMIENTO: "La Marmita de Ahlam" 950 60 81 33, "El Domingo en el Valle" 630 978 757, "Valle de Fondón" 654 35 06 72 y el Camping "Puente Colgante" 605 678 378.

BARES Y RESTAURANTES: Bar la Era, Bar Vimar, Bodega "Tetas de la Sacristana", Cafetería Morata's, Cafetería Fuente Chica, Cafetería "La Torre", Restaurante "La Ermita", Restaurante Camping "Puente Colgante", Restaurante "La Marmita de Ahlam", Restaurante "El Olivillo", Restaurante "Lazben", Bar "Vista alegre" (Fuente Victoria)

RESEÑA HISTORICA: En La Alpujarra almeriense, en el valle del curso alto del río Andarax, entre Sierra de Gador y Sierra Nevada se encuentra Fondón; territorio de abundante riqueza fruto de los asentamientos y el cruce de culturas. Los primeros asentamientos humanos muestran yacimientos prehistóricos en algunos enclaves; además de la necrópolis romana de Benecid. En época cristiana fue Fondón un lugar clave en la rebelión de los moriscos de La Alpujarra, entre 1568 y 1570. El cortijo de las Pacas fue testigo de las negociaciones para el fin del conflicto con la participación de Don Juan de Austria. Otro momento histórico a recordar es la guerra de la Independencia pues Fondón fue testigo de las escaramuzas entre los patriotas españoles y las tropas francesas

FLORA: Sierra de Gador, podríamos llamarla igualmente "La Sierra de las Orquídeas", por la cantidad y variedad de éstas que hay, superando cualquier otro espacio natural de Almería.



En el sendero observaremos desde cultivos de olivos y almendros, hasta especies como la boja, la atocha, pinares, encinas, abulagas, retamas, espinos, piornos, plantas aromáticas diversas y adelfas.

En la zona alta del recorrido podemos encontrar espinos blancos y negros, mancaperro, piorno, pendejo, Además de encontrar una notable riqueza florística, presentando un elevado número de taxones y endemismos como *Astragalus tremolsianus*, *Centaurea gadorensis*, *Coronopus navasii*, *Lavatera oblongifolia*, *Seseli intricatum*, que convive con *Thymus serpyllifolius ssp. gadorensis* o *Teucrium intricatum*.

FAUNA: Además de una alta gama de invertebrados (mariposas, escarabajos como el pelotero, etc.); las aves están representadas por más de 130 especies en Sierra de Gador, entre éstas destacan algunas rapaces como el autillo, el búho real, el águila real, perdicera y calzada, el halcón peregrino, el alcotán, el esmerejón o el cernícalo vulgar; especies como pinzones, mirlos comunes, carboneros, herrerillos, cucos, avión roquero, collalba gris o el roquero solitario. Varias especies de murciélagos, entre los que destacan el común y el troglodita. El gato montés, garduña, la jineta, tejón, comadreja, zorro, ardilla, son algunos de los mamíferos que habitan la comarca.

OROGRAFIA: El sendero discurre íntegramente por la falda norte de Sierra de Gador, macizo de altas cumbres (superiores a 2.000 m) de materiales calizos y dolomíticos surgidos de los fondos marinos, lo que hace que el agua se filtre y se encuentren numerosos acuíferos subterráneos que luego surgen en numerosas fuentes naturales en sus laderas.

CLIMA: El clima del municipio puede ser calificado como mediterráneo de montaña. Existen cuatro estaciones bien marcadas. Los veranos son calurosos y los inviernos son fríos, siendo comunes las nevadas. La precipitación media es de unos 600 mm/m², incluyéndose ahí las nevadas.



RECOMENDACIONES:

Para desplazarnos por los senderos debemos ir preparados para ello, llevando comida, agua, cámara fotográfica, ropa y calzado adecuados a la actividad que vamos a realizar.

Tendremos precaución en invierno por si hay nevadas. Igualmente en verano por las altas temperaturas.

Primavera y otoño son las épocas ideales para desplazarse por el sendero.

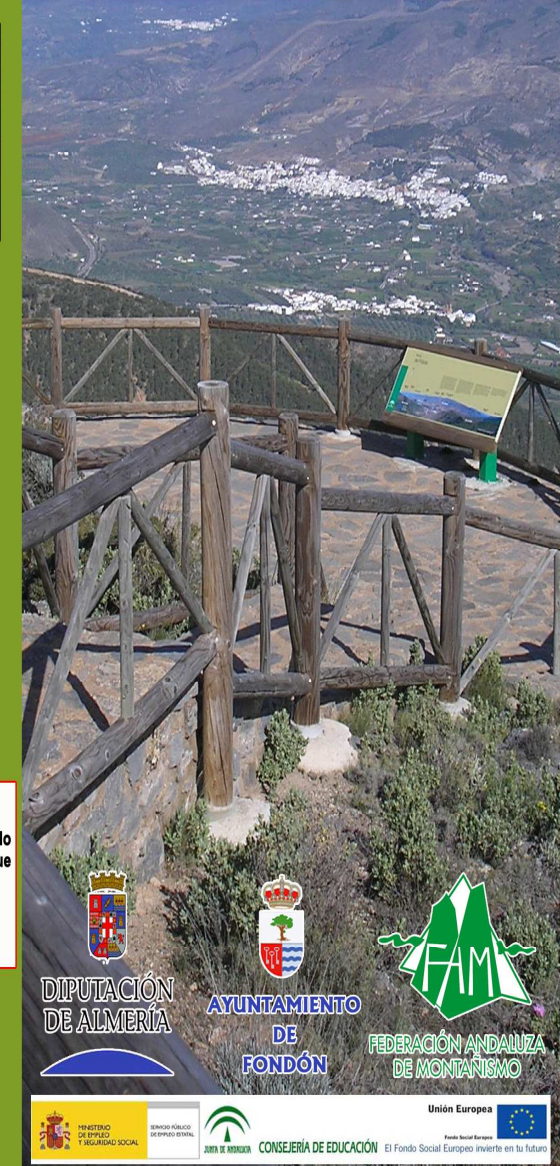


PR-A 373

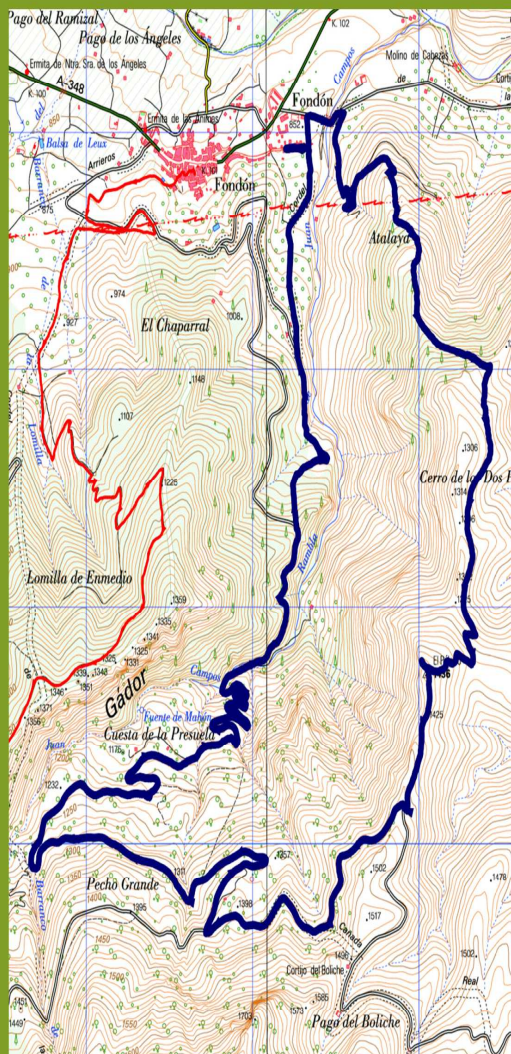
El Púlpito - La Parra

ALMERIA

FONDON



PR-A 373 El Pulpito - La Parra . Fondón (Almería)



MIDE

🕒 Horario	5 Horas	⚠️ 3	Severidad del medio
⬆️ Desnivel subida	602 m	🗺️ 2	Orientación Itinerario
⬆️ Desnivel bajada	607 m	👣 3	Dificultad desplazamiento
📏 Distancia	15.390 m	👤 3	Cantidad esfuerzo
🕒 Tipo recorrido	Circular	EI MIDE valora de 1 a 5 (de menos a mas) la dificultad	

Nº	NOMBRE	ALTITUD	DISTANCIA
1	Ermitea/Fuente de San Marcos.	856 m.	0 Km
2	Mirador del Pulpito	1.411 m.	4'7 Km.
3	Fuente de "La Parra"	1.377 m.	7'1 Km.
4	Rambla Juan de Campos	961 m.	13'8 Km.
5	Fundición de San Aquilino	891 m.	14'8 Km.

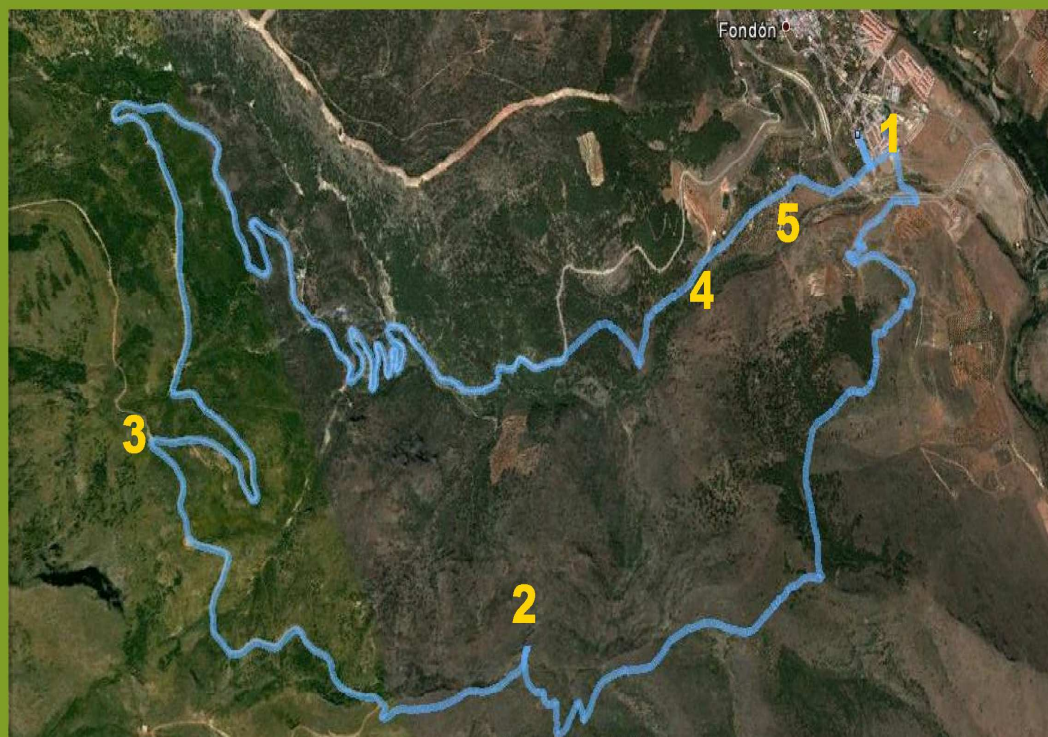


DESCRIPCIÓN DEL SENDERO PR-A-373

El sendero comienza en la fuente de San Marcos y nos lleva hasta el comienzo del Camino de Cacín que abandonaremos hacia la derecha al cruzar la carretera. Tras una subida más o menos exigente, pasamos a bordear un pinar, que se nos queda a la derecha y luego hacemos cumbre saliendo a un lugar con matorral y pinos jóvenes aislados; seguimos una vereda y al poco llegamos a una pista bien marcada que seguimos ascendiendo hasta que llegamos al Mirador del Pulpito.



Seguimos la pista que sale del Mirador y llegamos a una pista forestal en muy buen estado y la seguimos a la derecha, bajando. Al poco llegamos a la Fuente de la Parra donde, después de refrescarnos, cogemos la pista a la derecha para seguir bajando; no hacemos caso de ninguna salud a derecha ni a izquierda, hasta que vemos en una pequeña subida de la pista una caseta pequeña blanca a la derecha; ahí baja una senda de forma muy empinada al principio pero que se suaviza al poco.



Salimos del pinar a una zona con algunos almendros asilvestrados, damos un giro a la izquierda y seguimos la vereda pasando dos pequeños barrancos, hasta que llegamos a una zona con olivos y salimos a un camino asfaltado que cogemos hacia la derecha ascendiendo. Llegamos, ya casi al final del recorrido a los restos de la antigua Fundición de San Aquilino. Seguimos bajando, cruzamos la carretera y cogemos la primera calle a la izquierda, llegando a los pocos metros a la Fuente de San Marcos.