

Callejero Digital de Andalucía Unificado – CDAU





Situación previa al año 2006

Cada órgano gestionaba de forma independiente la adquisición de un callejero digital como herramienta de georreferenciación, lo que generaba un sobrecoste ya que la misma empresa “vendía” el mismo producto varias veces a órganos de la misma Administración, en nuestro caso, la Junta de Andalucía.



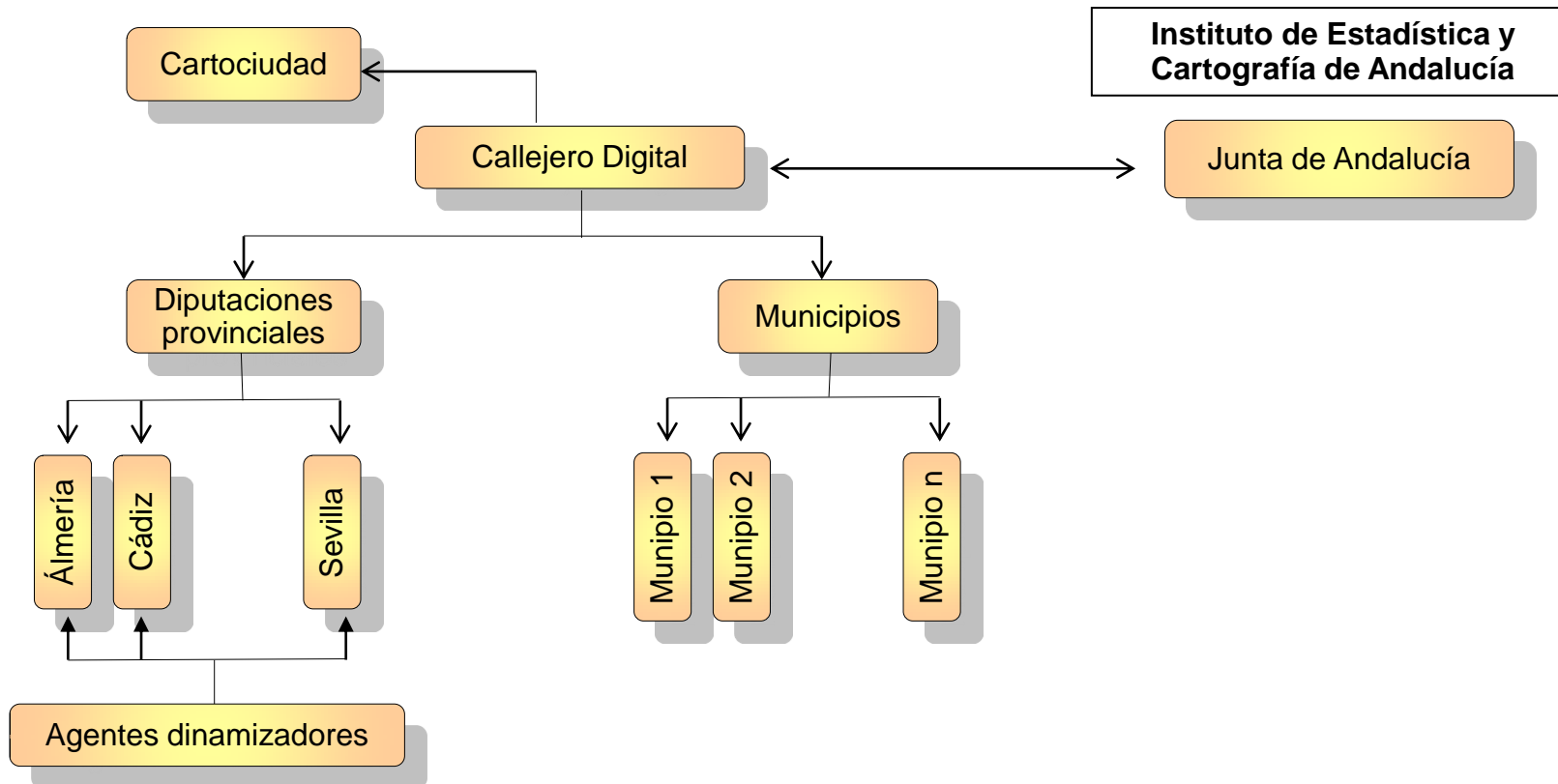
Callejero Digital de Andalucía: 2006 -2011

Callejero Digital de Andalucía..... UNIFICADO: 2011 a la actualidad

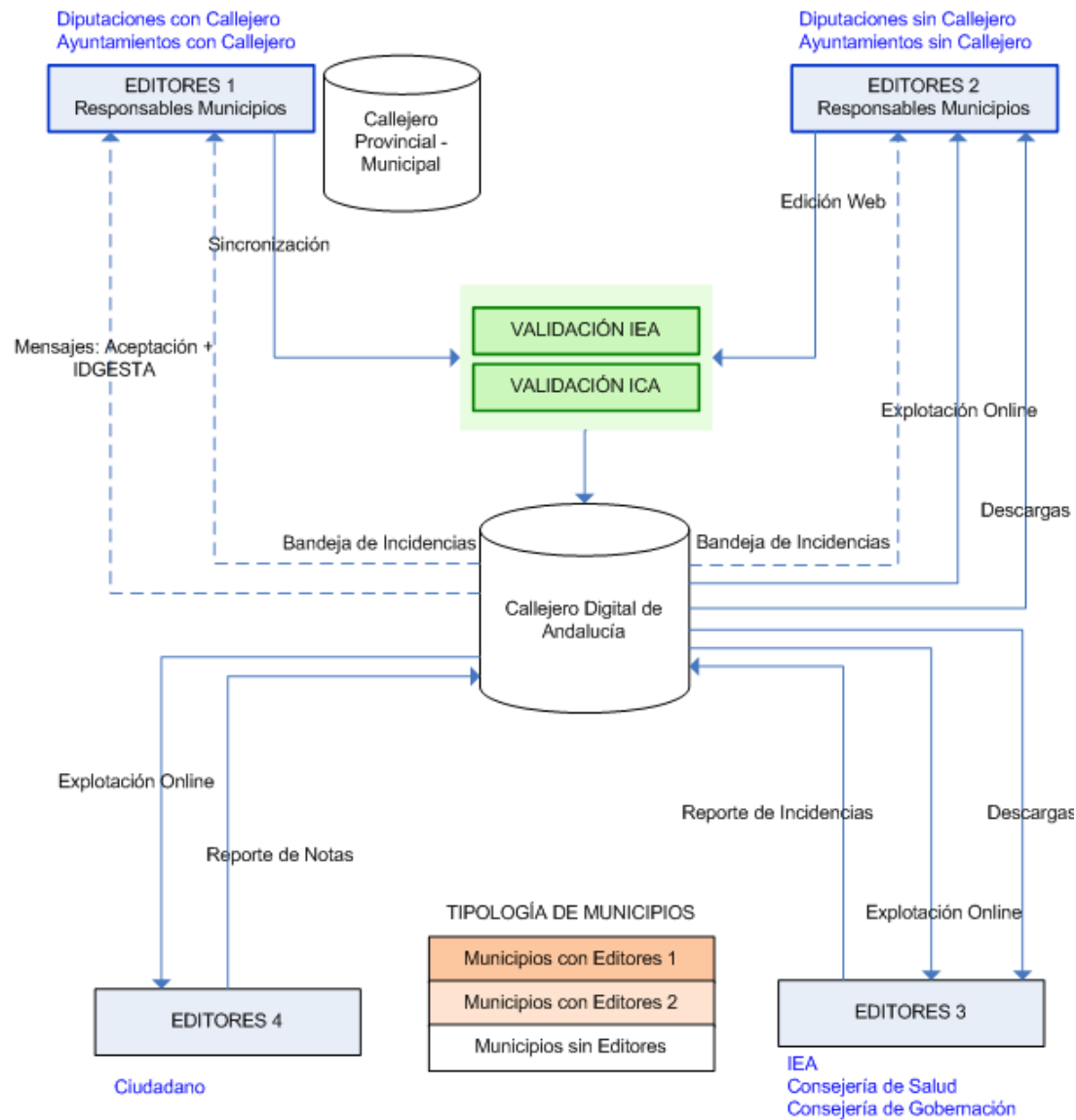
Ideas fuerza (coordinación interadministrativa):

1. Muchas energías y recursos para trabajar en una misma línea de negocio
2. El ayuntamiento es quien realmente tiene competencias sobre el territorio (vías y portales, que son los elementos básicos a mantener)
3. No hay demasiadas variaciones y las que tienen lugar son aprobadas en los plenos de los ayuntamientos
4. Es necesario disponer de un dato único
5. El esquema de colaboración que se propone es SOLO para el mantenimiento de vías y portales
6. Proyecto no intrusivo: disponer del dato único es compatible con la existencia de más de un callejero
7. Integración con AGE: CARTOCIUDAD y Modelo de Direcciones

CDAU: Esquema general



¿Cuál es el esquema de colaboración?

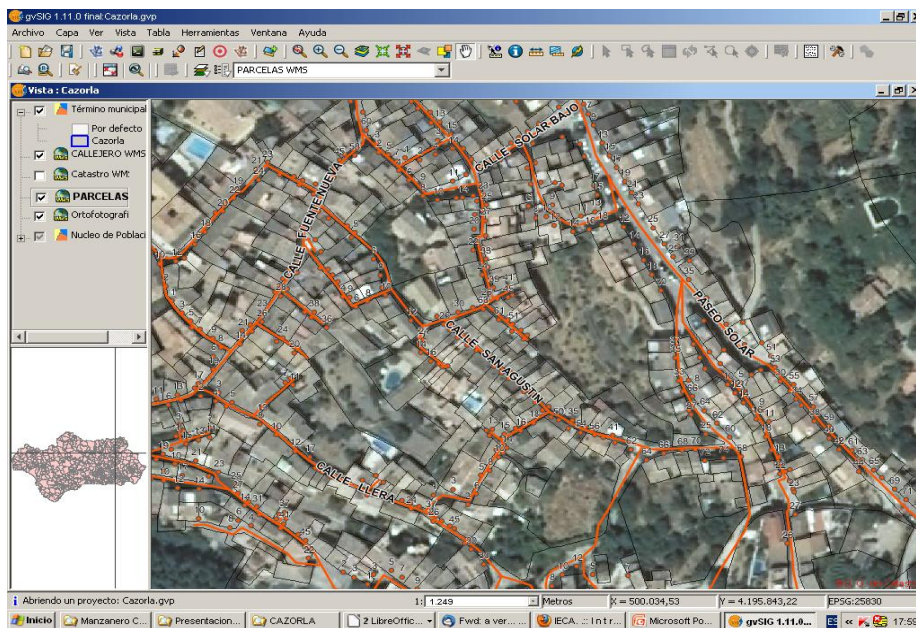


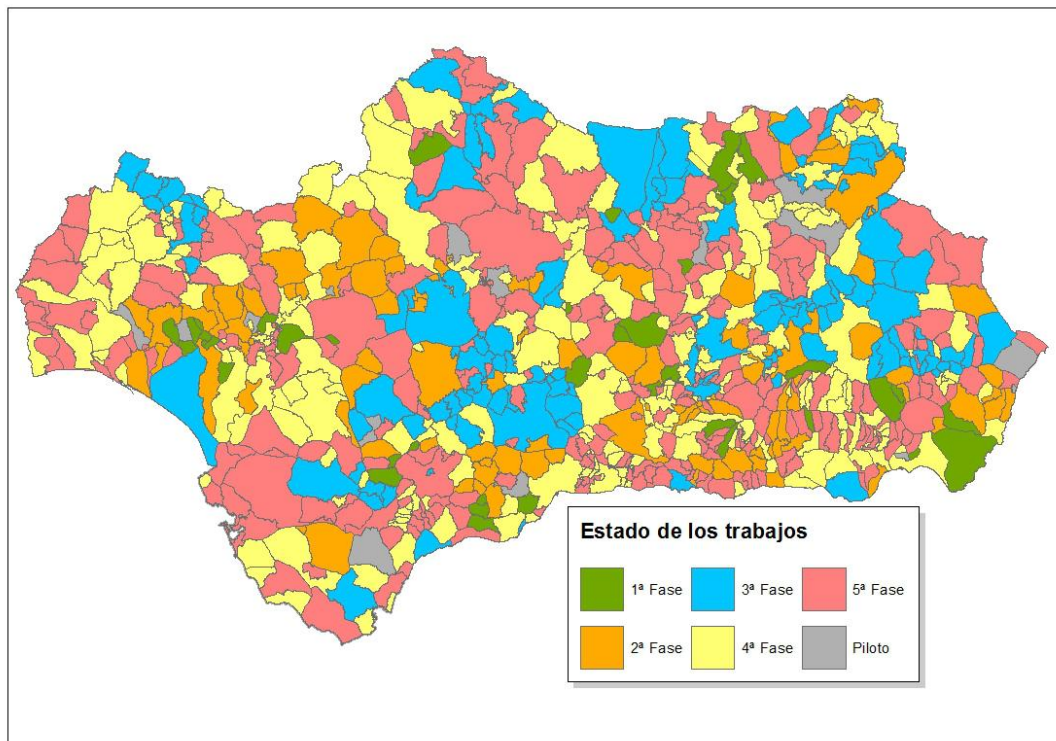
¿Qué etapas forman el proyecto del CDAU?

Para lograr el éxito de esta iniciativa, se han organizado los trabajos en tres lotes con tareas diferenciadas pero conectadas entre sí... (Contratación de empresas en último trimestre de 2011)

- Lote 1: Unificación de fuentes y **generación del dato único** institucional.
- Lote 2: Desarrollo de una **infraestructura tecnológica para el mantenimiento** del CDAU desde los Ayuntamientos.
- Lote 3: **Resolución de las incidencias** resultantes de la unificación de fuentes y de la generación del dato único. (finalización en 2014)
- **Formación** a las entidades locales en el mantenimiento y actualización del CDAU.
- **Difusión** de la utilidad del CDAU, de los objetivos perseguidos y de los logros alcanzados.

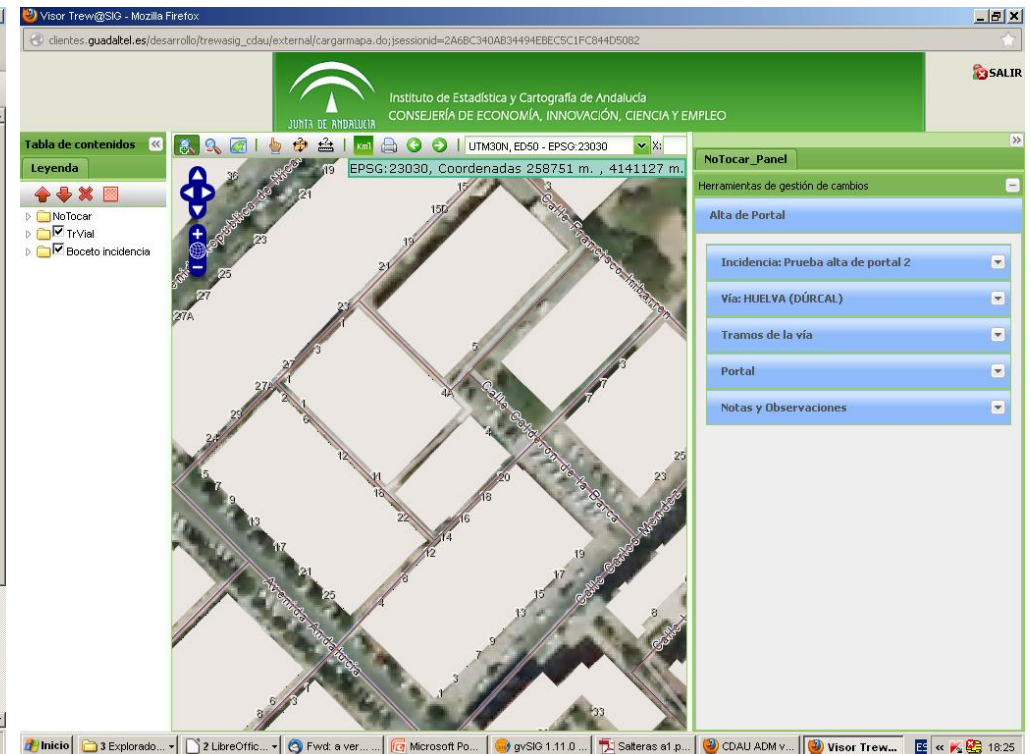
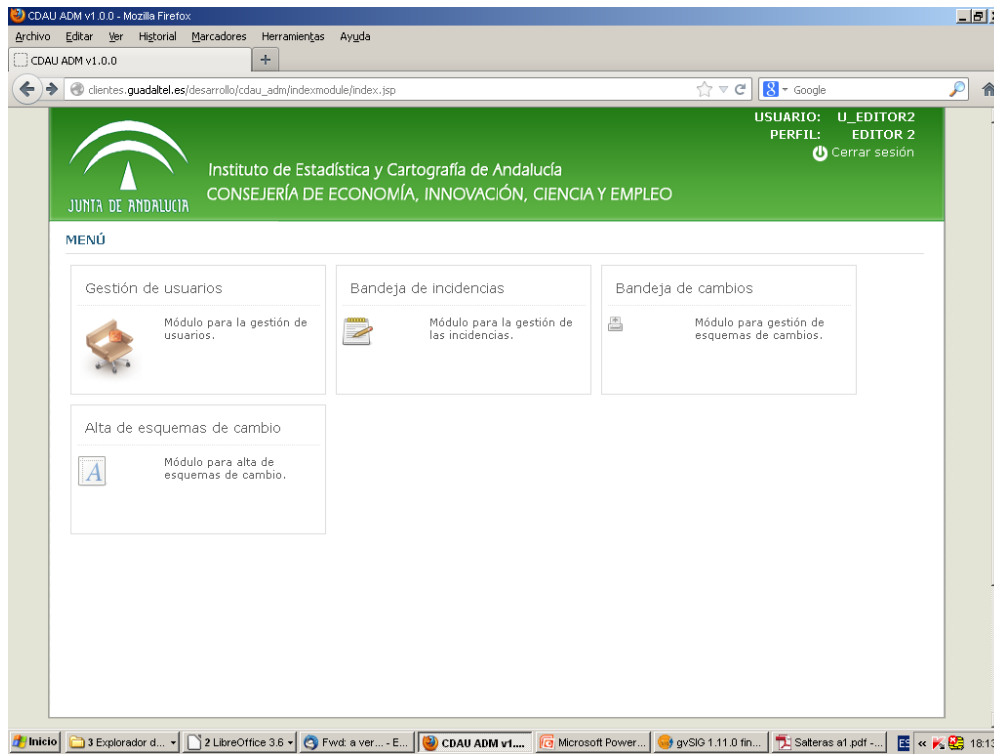
- Lote 1: Unificación de fuentes y generación del dato único institucional. Municipios pilotos (16) y 5 fases Hasta la fecha se han completado $16 + 37 + 98 + 116 = 268$ MUNICIPIOS (35 en Almería). (finalización en diciembre 2013)
- Fuentes alfanuméricas + fuentes cartográficas. Digitalización de todas las vías urbanas y rurales + portales de Andalucía donde se ubique alguna dirección postal
- Controles de calidad: cada fase pasa unos estrictos controles de calidad (completitud, topología, exactitud temática y exactitud posicional)





FASE	Nº MUNICIPIOS	% TOTAL
1	37	4,8
2	98	12,7
3	116	15,0
4	224	29,1
5	280	36,3
Piloto	16	2,1
TOTAL	771	100

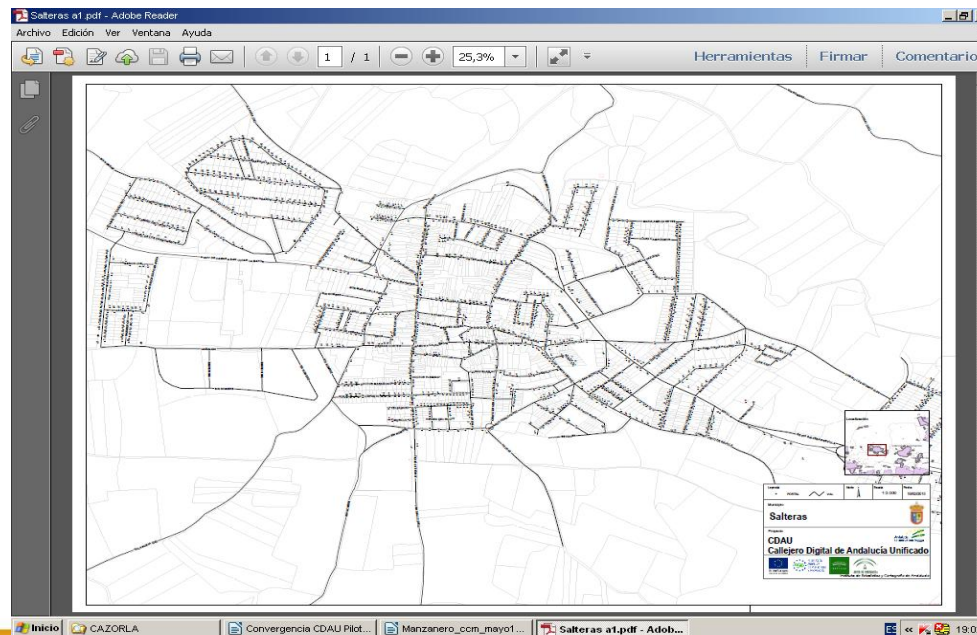
Lote 2: Desarrollo de una infraestructura tecnológica para el mantenimiento del CDAU desde los Ayuntamientos. (en producción en el último trimestre 2013)



- Lote 3: Resolución de las incidencias resultantes de la unificación de fuentes y de las remitidas por los Ayuntamientos. (finalización en septiembre 2014)

CRONOGRAMA CORRECCIÓN INCIDENCIAS

FASE 1 (37 MUNICIPIOS)	04/02/2013 - 10/05/2013
FASE 2 (98 MUNICIPIOS)	15/04/2013 - 19/07/2013
FASE 3 (116 MUNICIPIOS)	17/06/2013 - 04/10/2013
FASE 4 (224 MUNICIPIOS)	09/09/2013 - 28/03/2014
FASE 5 (280 MUNICIPIOS)	24/02/2014 - 30/09/2014

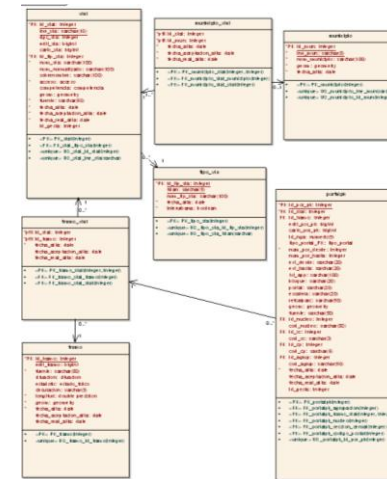
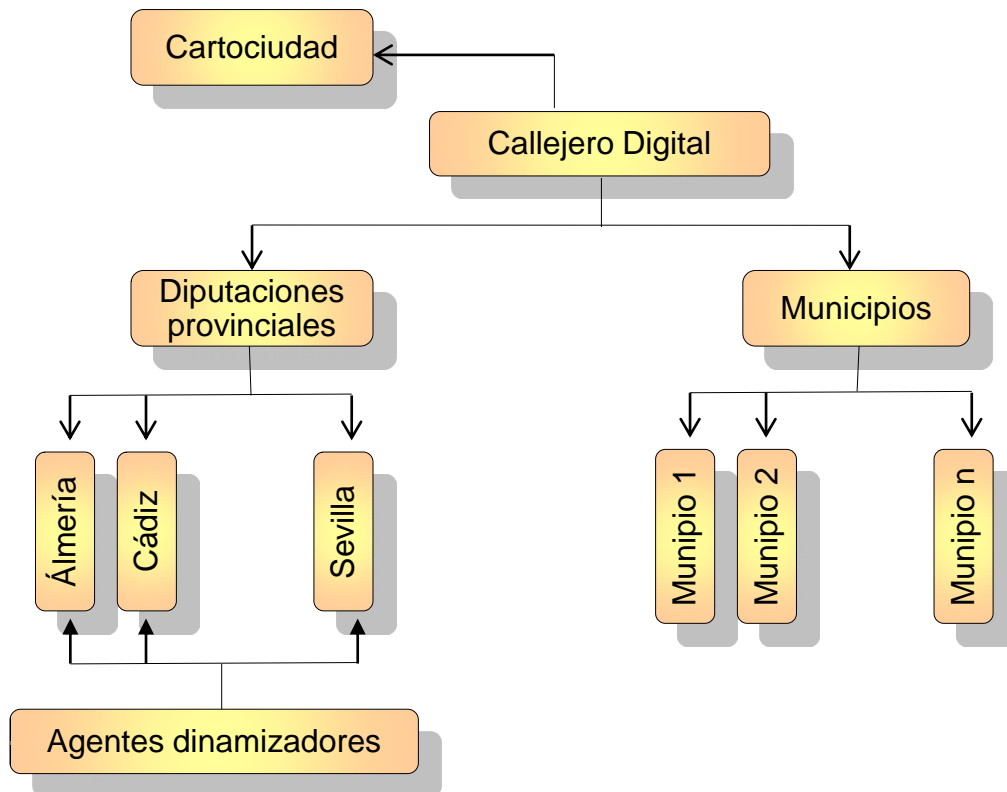




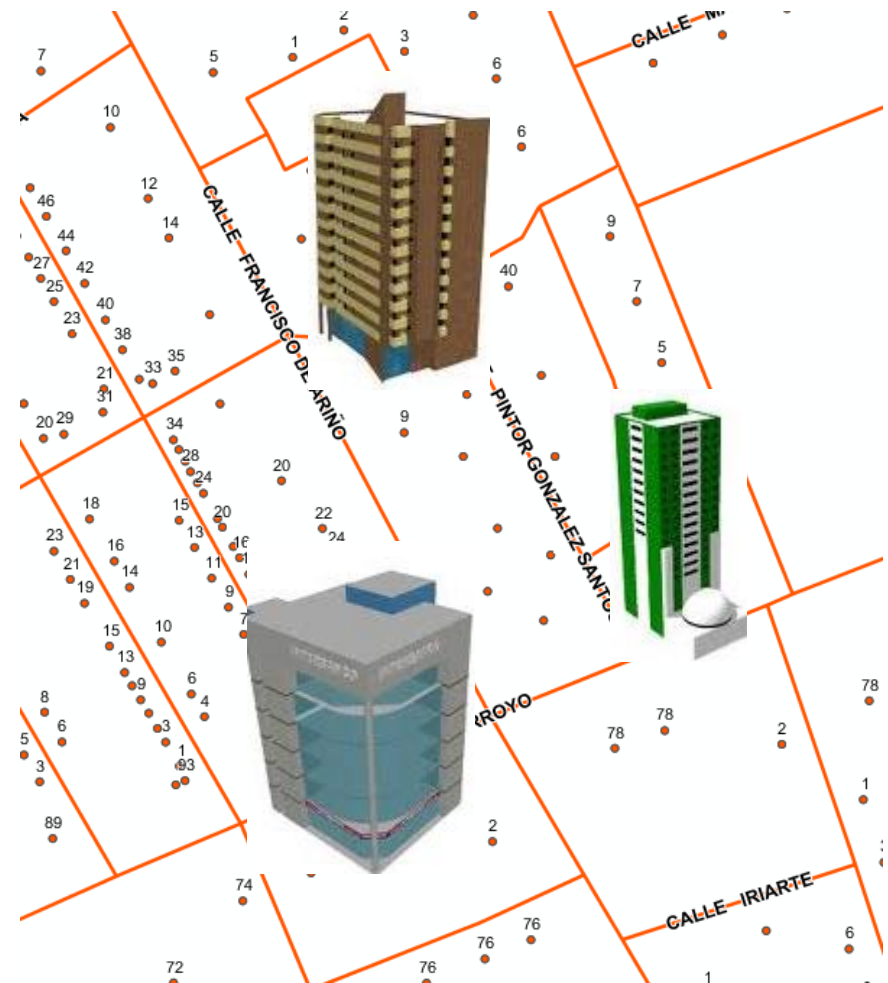
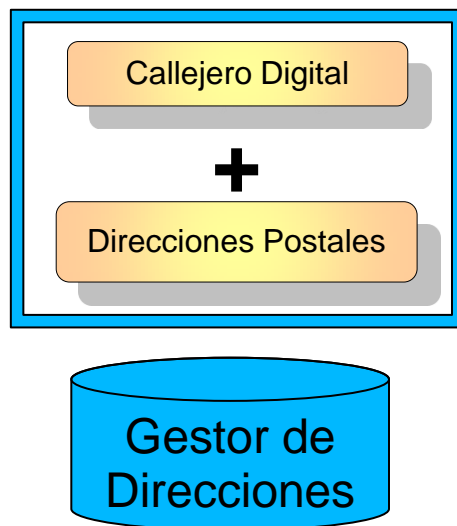
Callejero Digital de Andalucía Unificado – CDAU

***Escenario final del proyecto. Gestor de
Direcciones Postales***

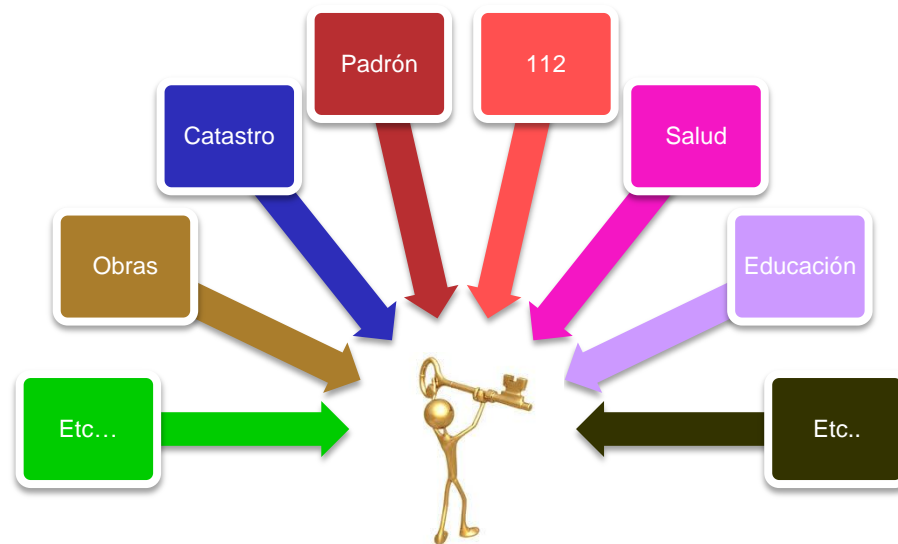
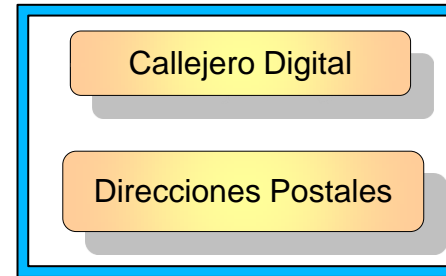
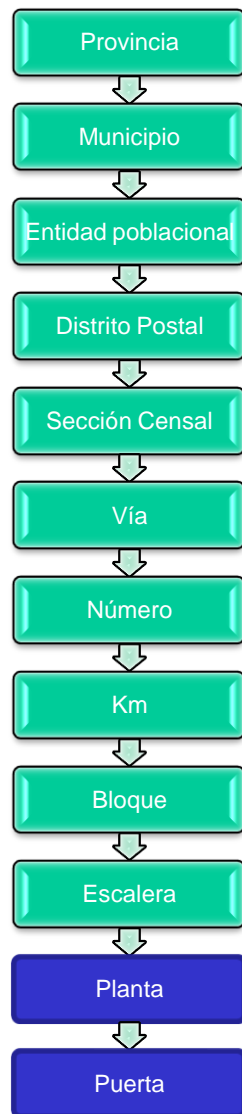
CDAU: Esquema general



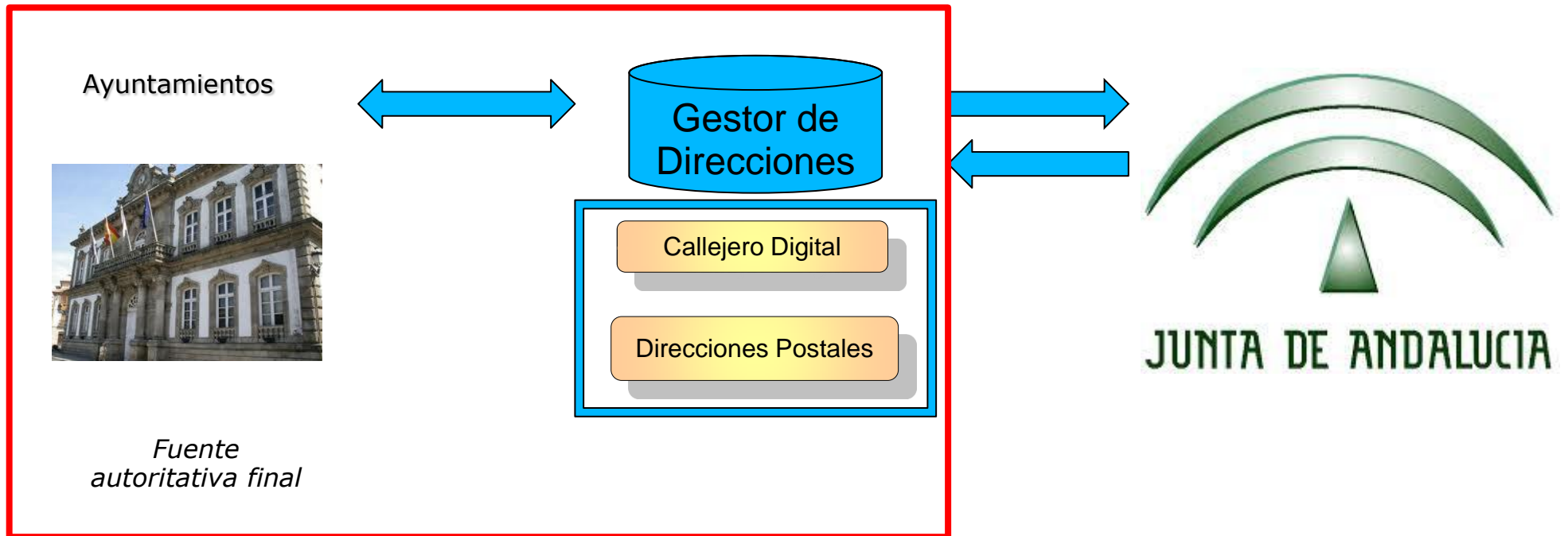
CDAU: Esquema general



Gestor de direcciones postales



Gestor de direcciones postales



Provincia:

Municipio:

Vía:

Número:

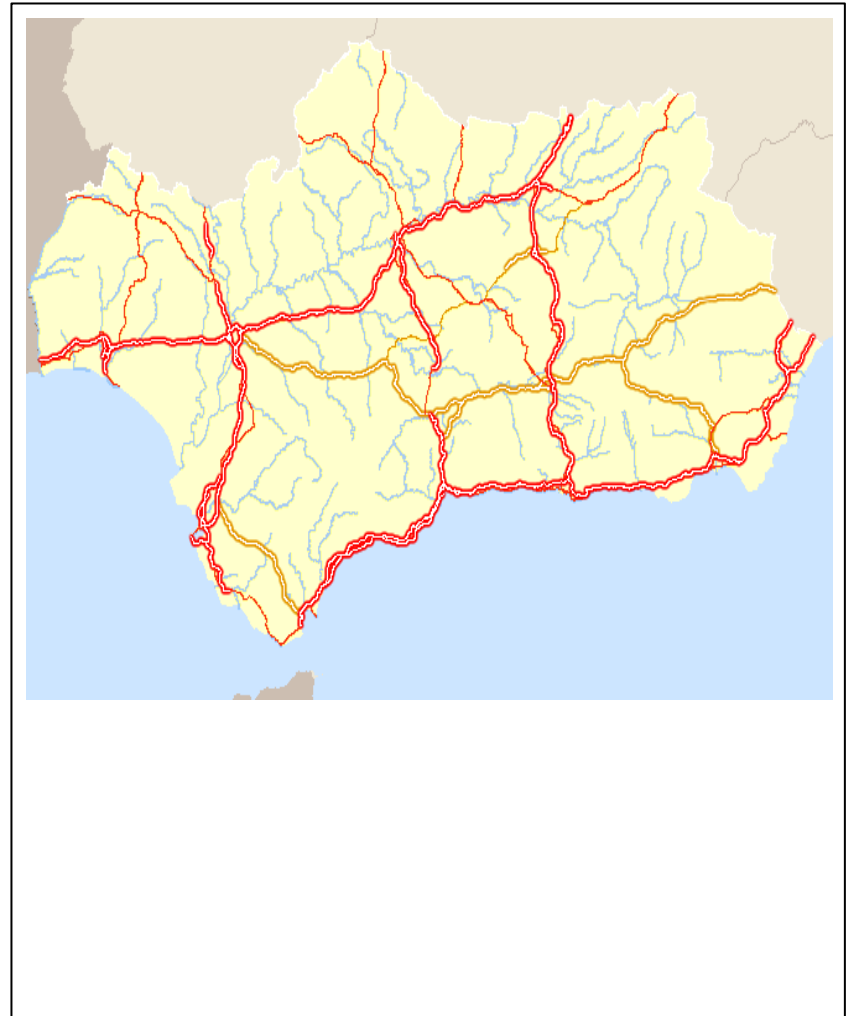
Kilómetro:

Bloque: Portal: Escalera:

Planta: Puerta:

CP:

RC:



Provincia:

Municipio:

Vía:

Número:

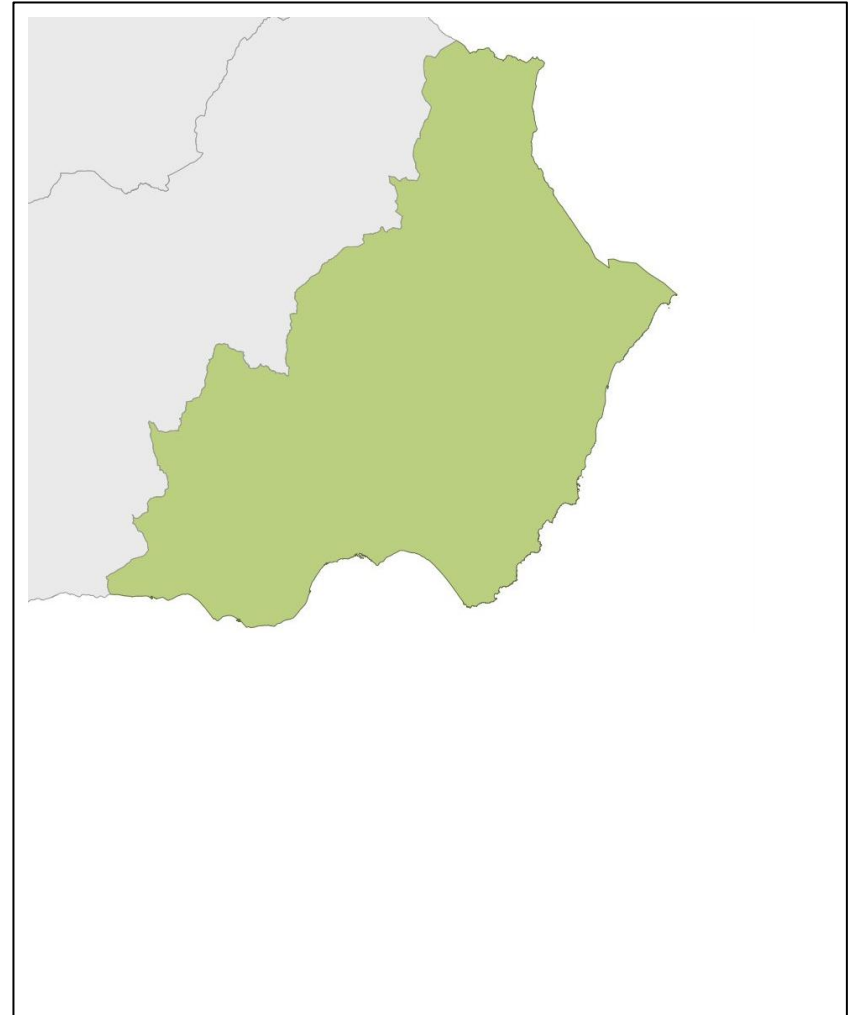
Kilómetro:

Bloque: Portal: Escalera:

Planta: Puerta:

CP:

RC:



Provincia:

Municipio:

Vía:

Número:

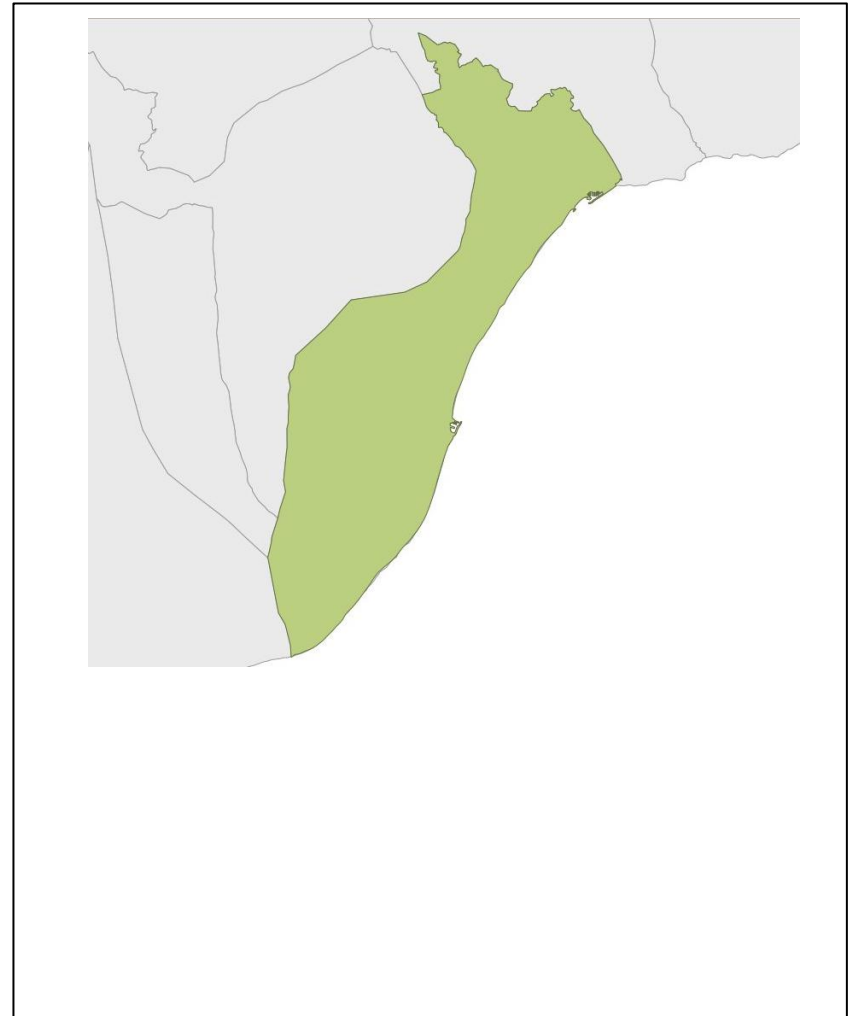
Kilómetro:

Bloque: Portal: Escalera:

Planta: Puerta:

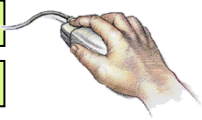
CP:

RC:

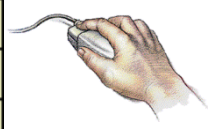


Provincia:
 Municipio:
 Vía:
 Número:
 Kilómetro:

Bloque: Portal: Escalera:
 Planta: Puerta:
 CP:
 RC:



Número	Letra
1	
2	
2	A
3	
5	
6	
8	
8	A



Provincia:

Municipio:

Vía:

Número:

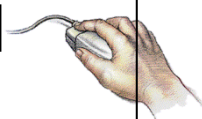
Kilómetro:

Bloque: Portal: Escalera:

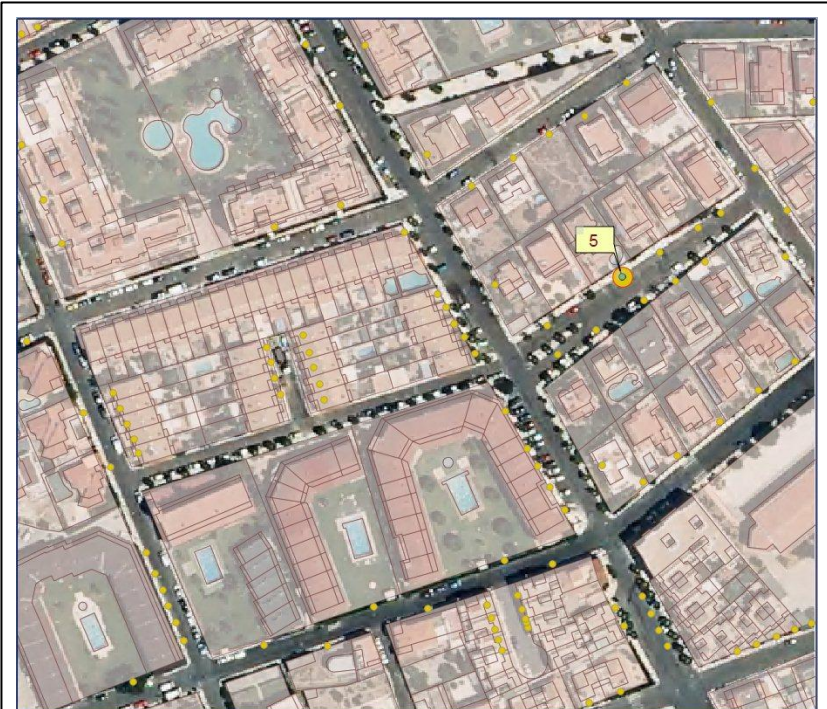
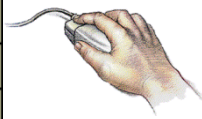
Planta: Puerta:

CP:

RC:



Planta	Puerta
1	A
1	B
1	C
2	A
2	B
2	C
3	A
3	B
3	C



Provincia:

Municipio:

Vía:

Número:

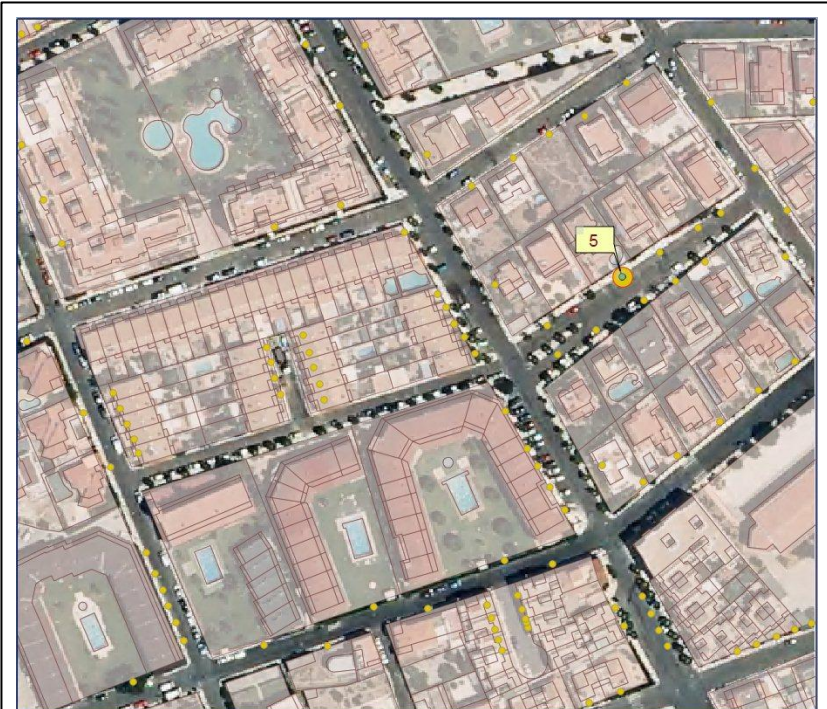
Kilómetro:

Bloque: Portal: Escalera:

Planta: Puerta:

CP:

RC:



Provincia:

Municipio:

Vía:

Número:

Kilómetro:


Bloque: Portal: Escalera:

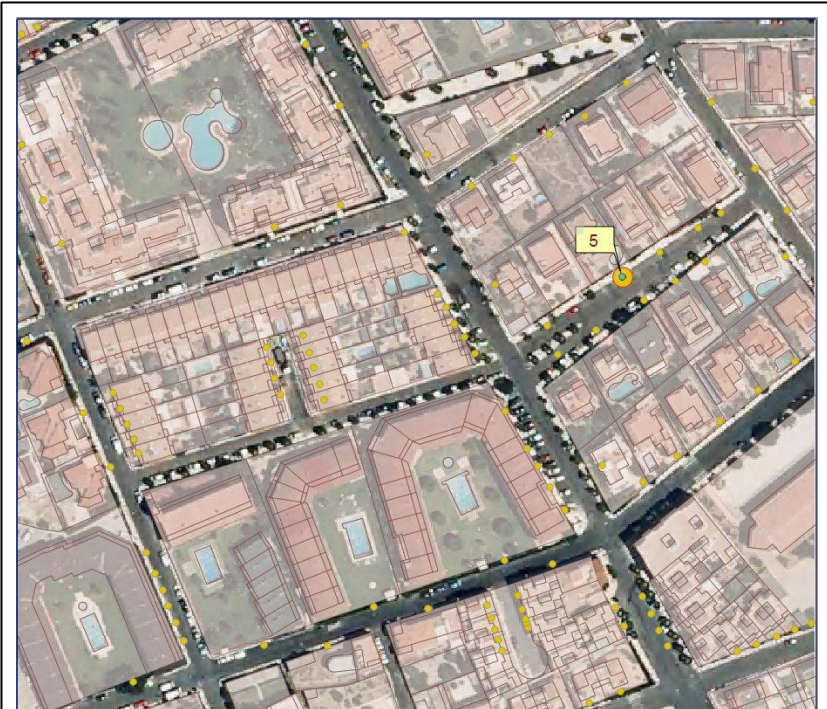
Planta: Puerta:

CP:

RC:

Servicios Disponibles:

- Catastro
- Obra menor
- Padrón 
- Inspección técnica de edificios
- Comunicación con SIG-PT



Datos del Padrón Municipal de Habitantes

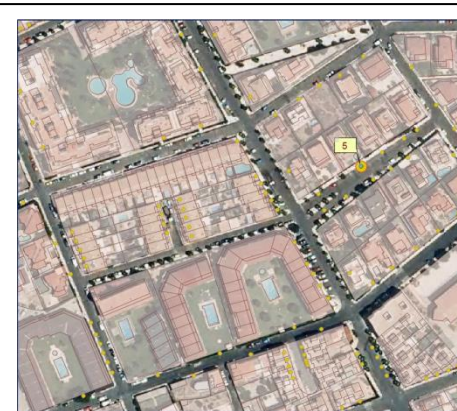
Entidad colectiva	Entidad singular Roquetas de Mar	Núcleo/Diseminado Roquetas de Mar
Distrito 1	Sección 5	Hoja de inscripción 09048 0400

Datos de la vivienda

Tipo Vía Calle	Nombre Vía Canadá						
Número 5	Letra	KM	Bloque	Portal	Escalera	Planta 2	Puerta A

Datos de inscripciones

Nº de orden 1	Nombre y Apellidos Manuel Rodríguez Campos	Sexo Hombre	DNI 52545856A
Fecha nacimiento 15/04/1971	Lugar de nacimiento Lucainena del Campo	País de naci España	Fecha última 21/10/1998



Provincia:

Municipio:

Vía:

Número:

Kilómetro:

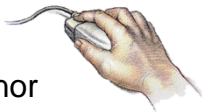
Bloque: Portal: Escalera:

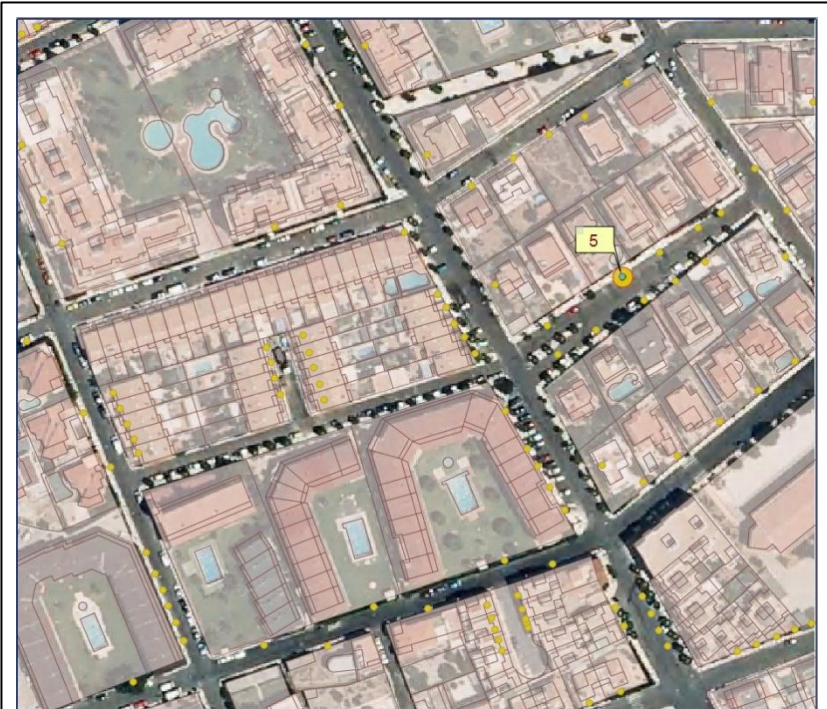
Planta: Puerta:

CP:

RC:

Servicios Disponibles:

- Catastro 
- Obra menor
- Padrón
- Inspección técnica de edificios
- Comunicación con SIG-PT





VER PARCELA



Cartografía Catastro

Cartografía Internet

Consulta Descriptiva y Gráfica (PDF)

Ayuda descarga 



Datos del Bien Inmueble					
Referencia catastral	6123801TG3462S0102JP		Obtener etiqueta		Copiar referencia al portapapeles
Localización	CL LUIS MONTOTO 23 Es:1 Pl:00 Pt:19 41018 SEVILLA (SEVILLA)				
Clase	Urbano				
Superficie (**)	191 m ²				
Coefficiente de participación	0,680000 %				
Uso	Comercial				
Año construcción local principal	1978				
Datos de la Finca en la que se integra el Bien Inmueble					
Localización	CL LUIS MONTOTO 23 SEVILLA (SEVILLA)				
Superficie construida	27.240 m ²				
Superficie suelo	5.153 m ²				
Tipo Finca	Parcela con varios inmuebles (division horizontal)				
Elementos Construidos del Bien Inmueble					
	Uso	Escalera	Planta	Puerta	Superficie catastral (m ²)
	COMERCIO	1	00	19	186
	ELEMENTOS COMUNES				5

Provincia:

Municipio:

Vía:

Número:

Kilómetro:

Bloque: Portal: Escalera:

Planta: Puerta:

CP:

RC:

Servicios Disponibles:

- Catastro
- Obra menor
- Padrón
- Inspección técnica de edificios
- Comunicación con SIG-PT

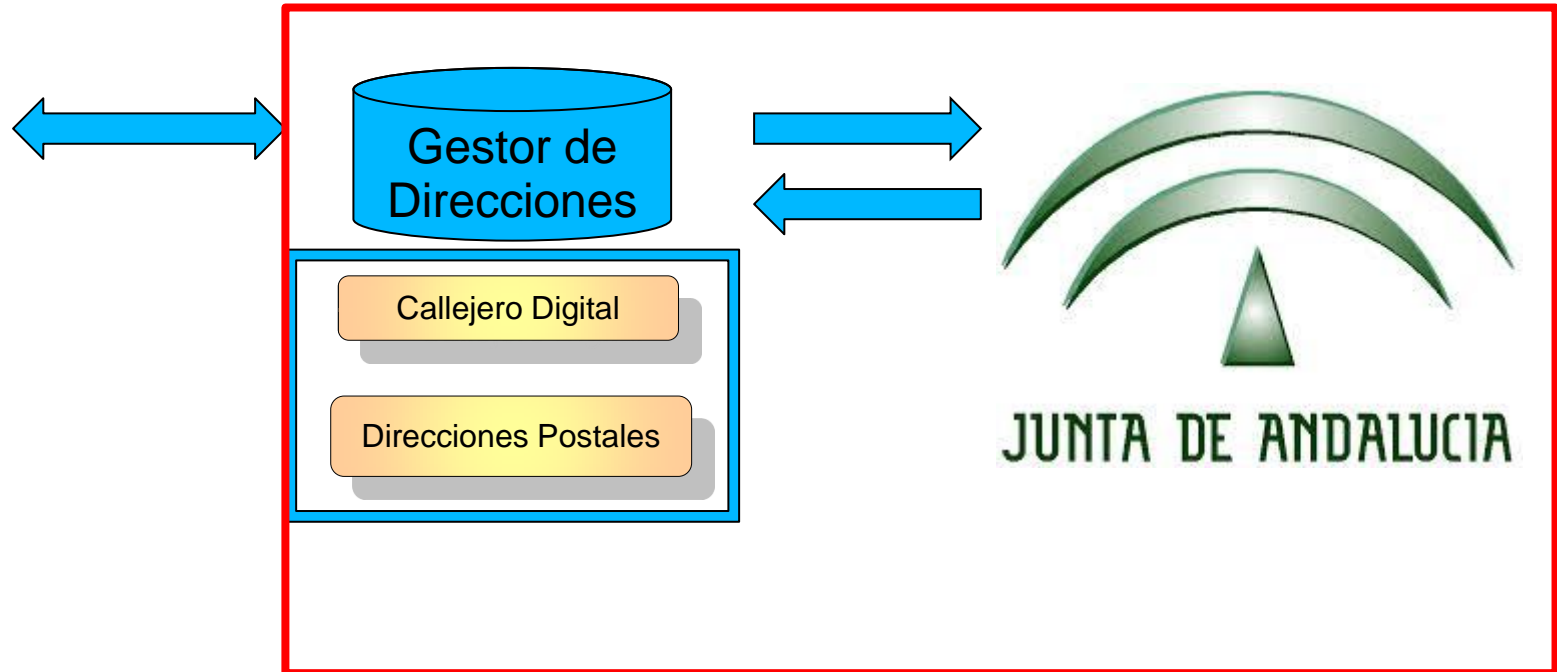


Gestor de direcciones postales

Ayuntamientos



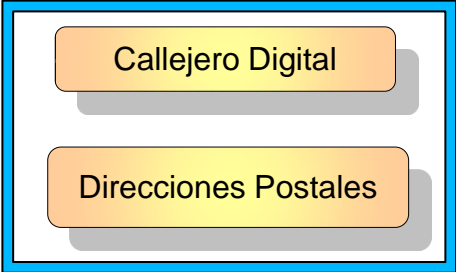
*Fuente
autoritativa final*



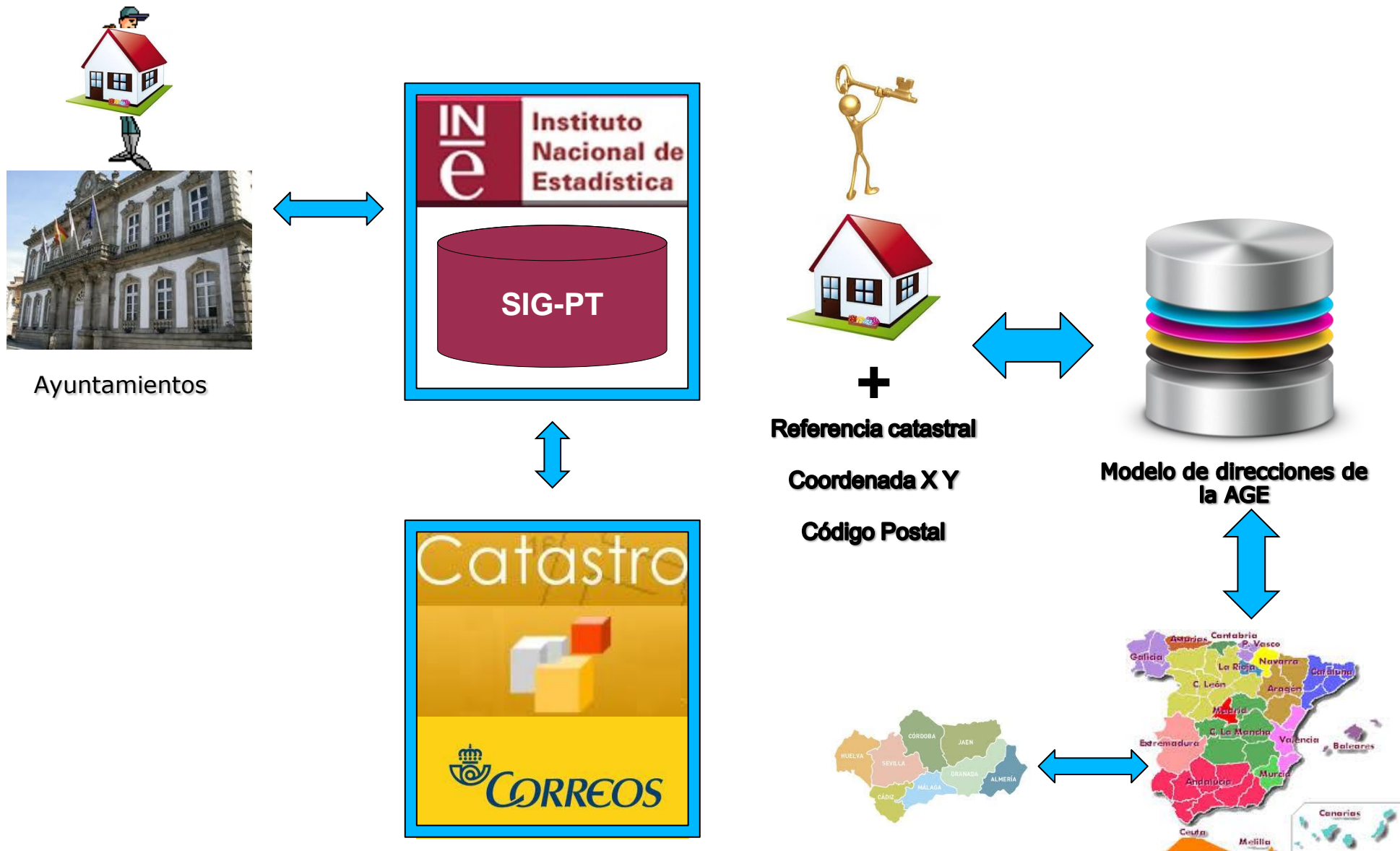
Gestor de direcciones postales



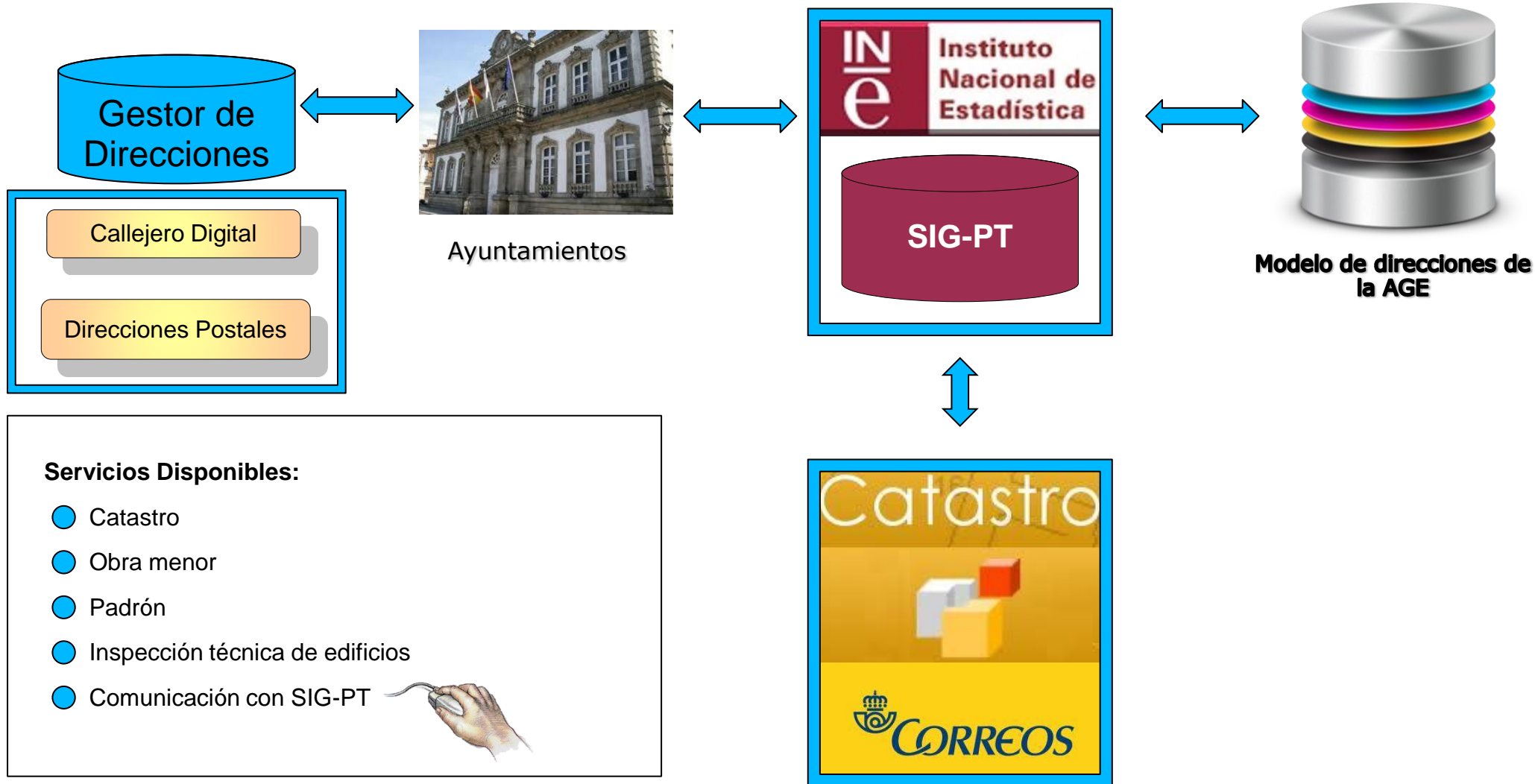
Gestor de Direcciones



Y qué se cuece a nivel de Administración General del Estado...



Y qué le aporta este sistema al ayuntamiento...





Instituto de Estadística y Cartografía de Andalucía
CONSEJERÍA DE ECONOMÍA, INNOVACIÓN, CIENCIA Y EMPLEO

MUCHAS GRACIAS

