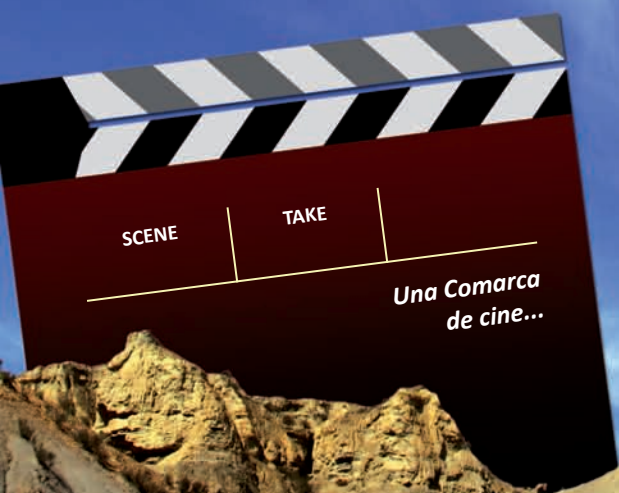


GUÍA
RUTA TURÍSTICO-CINEMATOGRÁFICA
Filabres-Alhamilla

Español · English



Andalucía



GUÍA
RUTA TURÍSTICO-CINEMATOGRÁFICA
Filabres-Alhamilla

A la memoria del cine en Almería como legado cultural de primer orden y activo turístico de presente y futuro.

A todos los visitantes turistas que quieran disfrutar de una Comarca llena de luz, colores y originalidad.

Promueve y edita

Mancomunidad de Municipios para el Desarrollo de los Pueblos del Interior

Idea y coordinación general

José Castaño Aliaga, gerente del Plan Turístico Filabres-Alhamilla
Malcamino's

Diseño de la ruta, textos, documentación, información turística, selección de fotogramas,
localizaciones, asesoría documental, creación de Road Book, mapas y coordenadas GPS
Malcamino's

Dirección creativa

www.oncepto.com

Diseño y maquetación

Sonja Gutiérrez

Fotografía de portada

Sonja Gutiérrez

Impresión

Artes Gráficas M-3

Depósito legal

AI/XXXXXXX

Traducción

ltraductores

Agradecimientos

A todos los municipios integrados en la Mancomunidad de Municipios para el Desarrollo de los Pueblos del Interior: Alcudia de Monteagud, Benitagla, Benizalón, Castro de Filabres, Lucainena de las Torres, Senés, Tabernas, Tahal, Uleila del Campo, Velefique.

Documentación y publicaciones de apoyo y/o de interés

Almería, Plató de Cine – Rodajes Cinematográficos (1951-2008) – José Márquez Ubeda (Diputación Provincial de Almería)

Almería, Un Mundo de Película – José Enrique Martínez Moya (Diputación Provincial de Almería)

Il Vicino West – Carlo Gaberscek (Ribis)

Western a la Europea, un plato que se sirve frío – Anselmo Nuñez Marqués (Entrelíneas Editores)

La Enciclopedia de La Voz de Almería

Fuentes propias de Malcamino's

Webs de consulta y/o interés

www.mancomunidadpueblosdelinterior.es

www.juntadeandalucia.es/turismocomercioydeporte

www.almeriaencorto.es

www.dipalme.org

www.paisajesdecine.com

www.almeriaclips.com

www.tabernasdecine.es

www.almeriacine.es



índice

9 Prólogo “Tierra de Cine por Siempre y Para Siempre... Almería”

10 Comarca Filabres-Alhamilla (mapa desplegable)

11 Recomendaciones a seguir en las rutas

ruta 1 Ruta Principal Tabernas-Polopos (Genérica)

14 Tabernas

22 Castro de Filabres

23 Velefique

25 Senés

27 Tahal

28 Alcudia de Monteagud

32 Benitagla

33 Benizalón

34 Uleila del Campo

36 Lucainena de las Torres

42 Polopos

46 Puntal de Polopos

ruta 2 Ruta Radial Tabernas (Circular)

50 Castillo de Tabernas

54 Rambla Roja o Rambla de la Sierra

56 Tortuga o Rambla del Búho

58 Mirador Valle del Búho

60 Cerro Castillejo o Cabeza de Águila

ruta 3 Ruta Radial Cañón Negro

62 Plaza del pueblo de Tabernas

64 Cañón Negro o Rambla del Saltador

68 Fotogramas

72 Listado de películas rodadas en la Comarca Filabres-Alhamilla



Tierra de cine por siempre y para siempre...

Almería



Almería se ha transformado, con el paso de cientos de rodajes, en paisajes de África, Estados Unidos, Jordania, también Méjico, Afganistán o Australia, en rodajes tan míticos como “Lawrence de Arabia”, “Rey de Reyes”, “Patton” o tan recientes como “Camino”, “Los Límites del Control” o “Millenium” entre otros.

Estamos en 1956. Con “Ojo por Ojo”, salta a la fama uno de los paisajes más preciados de la provincia, el Desierto de Tabernas. Es con el director francés, André Cayatte, que las laderas erosionadas del desierto almeriense se dan a conocer en toda su belleza y dramatismo al mundo entero. A partir de ahí se suceden los rodajes...

El parque natural de Cabo de Gata-Níjar, los pueblos de las Sierras de los Filabres, de Gádor o de Alhamilla, los paisajes del Poniente y el único Desierto de Europa son paisajes de excepción para rodajes de primera línea.

Con el joven Sergio Leone, en 1964, arranca la “Trilogía del Dólar” que detona en el claro protagonismo de Almería como Tierra de Cine a nivel mundial tanto para el “spaghetti western” como para todos los demás géneros que buscan en esta tierra el telón de fondo de sus historias de amor, persecuciones, venganzas, dramas y aventuras.

Hasta la fecha de hoy (2011), más de 500 largometrajes se han registrado en la provincia de Almería, de los cuales un total de 274* han localizado y desarrollado parte de sus escenas en la comarca Filabres-Alhamilla donde la variedad de paisajes va desde el propio Desierto de Tabernas hasta los altos de la Sierra de Alhamilla o los típicos pueblos de la Sierra de los Filabres.

Sergio Leone, Sergio Corbucci, Steven Spielberg, David Lean, Mario Caiano, Alex de la Iglesia, Orson Welles, Clint Eastwood, Claudia Cardinale, Brigitte Bardot, Peter O’toole, Richard Burton, Henry Fonda, Terence Hill, Bud Spencer, Louis de Funés, Alain Delon, Carmen Maura, Sancho Gracia... y un sinfín más de grandes nombres del legado cinematográfico mundial, a los que recordaremos a lo largo de este recorrido.

Desde la Mancomunidad de Municipios, le invitamos a conocer los lugares donde han “pisado” sus héroes favoritos y a disfrutar del sabor auténtico de unos pueblos y un paisaje que sigue siendo “Plató de Cine”.

* Dato extraído de las publicaciones existentes hasta la fecha. Cabe la posibilidad de que, debido a la gran cantidad de rodajes realizados, no estén todos documentados y podrían ser más.

Comarca Filabres-Alhamilla



Cicloturismo Cycle-routes	
Senderismo Hiking trails	
Rutas a caballo Horse-riding trails	
Rutas con dromedarios Dromedary tours	
Rutas guiadas en todoterreno Guided 4x4 trips	
Comida típica Regional cuisine	
Artesanía Local crafts	
Observatorio Astronómico Observatory	
Castillo Medieval castle	
Restos mineros Mining towers	
Productos lácteos Dairy products	
Almazara Oil press	
Vista panorámica Panoramic view	



La Ruta turístico-cinematográfica de la Comarca Filabres-Alhamilla reposa sobre un recorrido sugerido genérico que comienza en Tabernas y finaliza en Lucainena de Las Torres.

La ruta está pensada para realizar en coche propio, siendo los lugares mencionados accesibles en coche utilitario sin dificultad.

A partir de la ruta genérica, salen dos rutas transversales opcionales que son:

Ruta Radial de Tabernas:

Se trata de una ruta mixta. Su recorrido se adentra por alguna rambla circundante al pueblo de Tabernas y es necesario respetar el entorno natural por donde se pasa, por lo que se sugiere realizar a pie o en bicicleta. Parte del trazado es accesible en coche.

Ruta del Cañón Negro:

Se trata de un pequeño recorrido de ida y vuelta por una rambla bien conocida en el mundo del cine. Igualmente el camino no está asfaltado y se sugiere realizarlo a pie o en bicicleta, dejando el coche al comienzo del mismo.

Para poder disfrutar de las rutas, le recomendamos:

A lo largo de la ruta:

En cada punto de interés, que puede ser en el interior del núcleo urbano, en miradores o en zonas naturales existen carteles de interpretación. Son fácilmente reconocibles ya que están indicados en la guía con este logo:



Podrá guiarse por el mapa genérico y los esquemas de la guía, o bien consultar los mapas incluidos en algunos de los carteles de interpretación.

La ruta está trazada sobre la base de unos datos de referencia GPS y unos croquis que conforman el "Road Book" o "Libro de Ruta" que indican en todo momento qué dirección tomar.

Además de los carteles, en la guía encontrará menciones a datos y anécdotas de interés turístico-cinematográfico, con apoyo de imágenes.

Despliegue la página que tiene a su derecha y verá el mapa de la Comarca y las rutas con información interesante para su visita. ►►

Por Carretera:

El recorrido viene marcado por una señalización de carretera que le guiará junto a las indicaciones de la presente guía.

Cuando quiera parar a observar y disfrutar de los paisajes por el camino, apárquese adecuadamente de manera a no frenar el tráfico o entorpecer el paso de otros coches por la carretera.

Cuando esté en la Naturaleza:

- Respete la señalización marcada.
- Las zonas privadas NO son accesibles para el público. Están señalizadas. Es importante seguir las indicaciones de la guía y/o la señalética existente.

Respeto al Medioambiente y al Entorno:

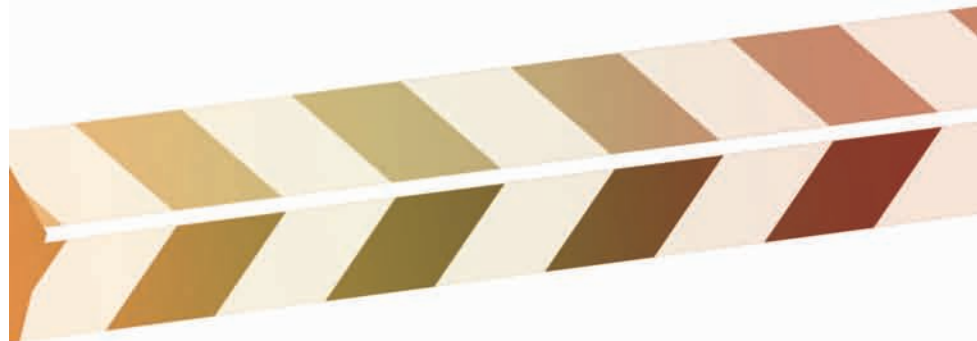
No olvide que parte de la ruta recorre zonas naturales únicas y frágiles:

- No abandone ni entierre basura aunque sea de tipo orgánico. Lleve bolsas para recogerla y tirarla en contenedores habilitados.
- No encienda fuego.
- Es importante no pisar la flora del lugar ni subirse a laderas para evitar deteriorar el suelo.
- Respete los caminos y senderos de las rutas trazadas.
- Evite el vehículo a motor por zonas no asfaltadas. Es más interesante y respetuoso para el entorno realizar esos tramos a pie o en bicicleta.
- No romper el silencio del entorno natural cuando se cruce por zonas donde sea evidente la existencia de fauna (aunque no se vea).
- Puede encontrarse con ganado o animales libres (conejos...). Es conveniente que si lleva perro, esté atado.
- No arranque flores ni ramas, ni recoja piedras de las laderas.
- La acampada libre está prohibida.



NOTA:

Para realizar rutas guiadas por la naturaleza, consulten empresas de Turismo Activo y centros turísticos legalizados que le proporcionarán un abanico de actividades en 4x4, senderismo, a caballo, a dromedario, etc. por los parajes naturales de la Comarca, rutas autorizadas y controladas por Turismo y Medioambiente cuyo recorrido y formato minimizan el impacto negativo sobre el entorno.



RUTA 1

Ruta Principal Tabernas-Polopos / ± 155 Km

RUTA 2

Ruta Radial Tabernas / ± 13 Km

RUTA 3

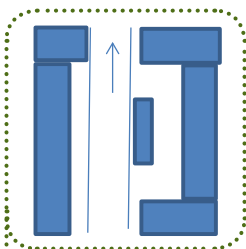
Ruta Radial Cañón Negro / ± 12 Km



RUTA 1: Ruta principal entre Tabernas y Polopos

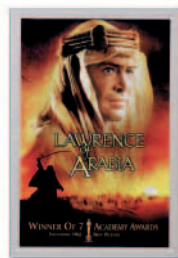
Tabernas

En los años 50, el empuje mundial de la industria cinematográfica lleva consigo el nacimiento de la figura del “Localizador”, persona dedicada a buscar lugares del mundo cuyas características estéticas y facilidades de todo tipo hacen más ventajoso el desarrollo de trabajos audiovisuales. El éxito del francés André Cayatte con su “Oeil pour Oeil” (1956), rodada en parte en los paisajes del Desierto de Tabernas, lleva a reconocer estos parajes como localizaciones de cine. En paralelo, el resto de la provincia también se presenta como escenario de cine con títulos tales como “Les Bijoutiers du Clair de Lune” (1956), “Duelo en la Cañada” (1959) “La India en Llamas” (1959). Son los años de películas tan nombradas como “Rey de Reyes”(1961), “Tierra Brutal”(1961), “Goliat contra los Gigantes”(1962), “Lawrence de Arabia”(1962), “Cleopatra”(1963) y otras.



TABERNAS

Plaza del Pueblo. CARTEL.
Comienzo de la ruta del cine
Seguir dir. Castro de Filabres.
Km. TOTAL: 0
Km. PARCIAL: 0
M. ALTURA: 384
WP/UTM: 30S 554560 mE
4101582 mN



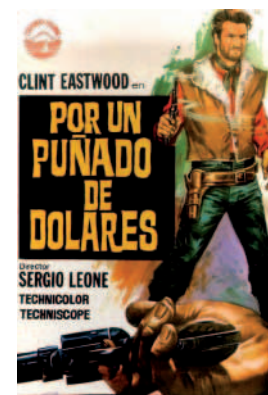
El Western Europeo hace su entrada en el mercado, con títulos tan reconocidos como “El Sabor de la Venganza”(1963) ó “Antes Llega la Muerte”(1964) del prolífico director y bien conocido de Almería, J.L. Romero Marchent, que declaró “En Almería, es la primera vez que descubrimos la posibilidad de que las películas se parecieran de verdad a lo que eran los westerns americanos”. Los paisajes de la Comarca son requeridos, construyendo algún que otro decorado móvil, apoyándose en la logística e industria de servicios existentes en Madrid y otras grandes ciudades.



Gloria Milland en “El Sabor de la Venganza” (1963)

1964: Detona el llamado Spaghetti Western con la trilogía del Dólar.

“Por Un Puñado de Dólares” abre la trilogía protagonizada por el personaje del “Manco” interpretado por Clint Eastwood. Con esta primera entrega, Sergio Leone deja sentadas las bases de un nuevo género de entretenimiento que revolucionará el mundo cinematográfico. Entonces, sólo requiere de la comarca los paisajes nocturnos de las ramblas donde se recrea una persecución. Al año siguiente se rueda “La Muerte Tenía un Precio” (1965). Para esta segunda entrega, el productor Alfredo Fraile opta por construir el primer poblado del oeste, llamado “Poblado del Fraile” (en honor a su patrocinador) ó “Mini-Hollywood”. En estos decorados también se rodará “El Bueno, el Feo y el Malo” (1966) y a posteriori un sinfín de títulos tales como “Joe el Implacable” (1966), “Doc” (1971), “Los Hijos del Día y de la Noche”(1972), “Los Locos del Oro Negro” (1975), “Dos Granujas en el Oeste” (1981), “Al Este del Oeste” (1984) ó “La Luz de la Primera Estrella” (2004).



“Por un Puñado de Dólares” (1964)



Cabalgada nocturna por el Desierto

El detonante del Spaghetti Western lleva consigo una notoriedad poco vista hasta la fecha y desde entonces, convirtiéndose la provincia en un verdadero plató de cine, en el que la Comarca Filabres-Alhamilla toma un protagonismo relevante.



Poblado de Mini Hollywood en “El Bueno, el Feo y el Malo” (1966)



Carátula y fotogramas de
"La Muerte Tenía un Precio" (1965)



Carátula y fotogramas de "El Bueno, el Feo y el Malo" (1966)

1965-1966: Se construye el Poblado llamado de Paco Ardura , Texas Hollywood ó Fort Bravo.

Hoy considerado por muchos profesionales de los pocos sino el único decorado de estas características al aire libre en territorio español. Parece que este poblado se construyó con la intención de dar alternativa de escaparate para "El Bueno, el Feo y el Malo", aunque finalmente se utilizó el Mini Hollywood para el rodaje. Fort Bravo tiene en su haber cientos de rodajes de gran renombre, entre los que están "El Cóndor" (1970), "Que Viene Valdez" (1970), "Catlow" (1971), Blindman (1971), "Chato" (1971), "El Zorro" (1990), entre otros, y más recientemente "800 Balas" (2002), "Blueberry" (2004) o "Los Dalton contra Lucky Luke" (2005)...Es el único poblado con una zona mejicana original de la época.



El poblado Fort Bravo en "Chato el Apache" (1971)



Poblado mejicano en "Los Dalton contra Lucky Luke" (2004)

1968:

Se construye el Western Leone para el rodaje de “Hasta que Llegó su Hora”, dirigida y producida por el Maestro italiano que comienza así su andadura con productora propia, llamada RAFRAN Cinematografica . En la actualidad el Rancho construido para la película sigue en pie habiendo desaparecido la línea férrea de casi un kilómetro construida para la espectacular escena final de la película. Posteriormente a dicha cinta, sirvió de apoyo logístico y decorado en “Chato”(1971), “Una Razón para Vivir, Otra para Morir” (1972), “Los Cuatro del Apocalipsis” (1975), “Estos Locos Cuatreros” (1985), etc.

“Tabernas ofrece además de sus impresionantes paisajes, su ambiente urbano con la participación de sus habitantes”



“Hasta que Llegó su Hora” (1968)



“Conan el Bárbaro” (1981)

Además de estos tres poblados hoy todavía levantados, se construyeron, echaron abajo y remodelaron decenas de otros decorados en función de las necesidades de cada rodaje. Lo cierto es que todavía, paseando por el Desierto, se pueden encontrar restos de dichas construcciones, convertidas en “reliquias” y perseguidas por los llamados “arqueólogos cinematográficos”. Destacamos a modo de ejemplo, el poblado de Tecisa (Nueva Frontera) ó el Cóndor, remodelado para la película de “Conan El Bárbaro” (1981).



Arnold Schwarzenegger en “Conan el Bárbaro”

Es el comienzo de cientos de títulos del género “Spaghetti”, de idas y venidas de grandes productores y directores, de visitas incesantes de las caras más famosas del momento.... También de rodajes de películas de otros géneros.

En estas páginas encontrará a veces el círculo “Punto con cartel*” y el logotipo de las rutas (la claqueta), indicándole los lugares donde se ubica un cartel con información acerca de lo que ocurrió allí.



Tabernas se convierte en el punto de encuentro del mundo cinematográfico de la época, ofreciendo además de los impresionantes paisajes naturales del Desierto, su ambiente urbano incluidos los propios habitantes que participan activamente en el rodaje de escenas de películas como “Orgullo de Estirpe”(1970), “Agáchate Maldito” (1970) entre otros. Destacamos el rodaje de una escena, en la plaza del pueblo, de la película “El Valle de Gwangi”(1968), de género fantástico, que aglutinó a cientos de figurantes y un desfile de animales poco habituales de ver por estos lugares.

*Plaza del Pueblo



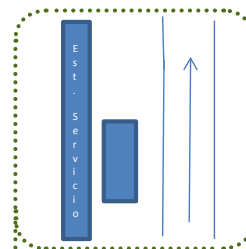
Fotograma de “El Valle de Gwangi”



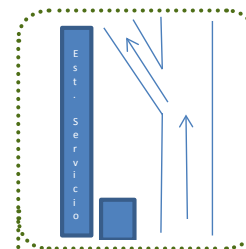
Vista general de Tabernas en “Tepepa” (1970)

INDICACIONES PARA SEGUIR LA RUTA:

Desde la misma plaza del pueblo, tomaremos dirección a la salida del pueblo (zona norte) hasta llegar al área de servicio “LAS ERAS” que queda justo a la izquierda. Tanto el restaurante como la gasolinera fueron los decorados de fondo de alguna escena de una serie alemana, llamada “Auf Achse” (1990). En las escenas rodadas en este lugar, participaron habitantes del pueblo como figurantes así como una empresa de transportes internacionales local. Posteriormente a este rodaje y en tiempos más recientes, se usó como set en otros trabajos audiovisuales para TV.



Estación de Servicio y
Restaurante Las Eras.
Km. TOTAL: **0,950**
Km. PARCIAL: **0,950**
M. ALTURA: **438**



Cruce. Seguir dirección rotonda
N-340A
Km. TOTAL: **1,050**
Km. PARCIAL: **0,100**
M. ALTURA: **438**
WP/UTM: 30S 554605 mE
4101648 mN



- 1 · Fotograma de "Auf Achse" (1990). Gasolinera Las Eras
- 2 · Protagonistas de "Auf Achse"
- 3 · Interior del restaurante Las Eras

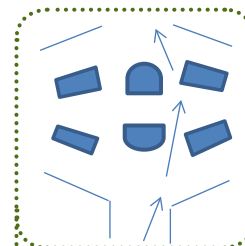
Sugerencias

- *Visita a los poblados todavía en pie, que ofrecen distintas alternativas (ver situación en mapa general):*

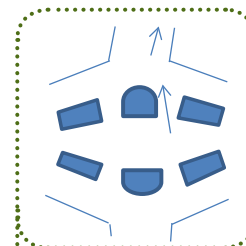
- Parque temático Oasys (Mini-Hollywood)
- Decorados de Cine Fort Bravo
- Poblado Western Leone

- *En el pueblo, locales de tapas variadas así como restaurantes tipo menú y/o a la carta con recetas tradicionales de la Comarca.*
- *Visita a la iglesia y subida al Castillo de Tabernas, punto de partida de la ruta radial de Tabernas para seguir con la temática del cine (pág. 50).*
- *Visita al Centro de Interpretación de Terreta Ventura y del Desierto de Tabernas para entender mejor la formación de este particular paisaje así como los hábitos de un poblado prehistórico que tuvo aquí sus raíces.*

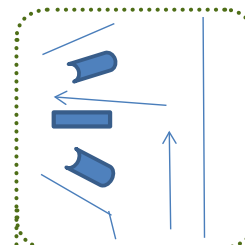
Siguiendo el libro de ruta se llega a Castro de Filabres y posteriormente a Velefique.



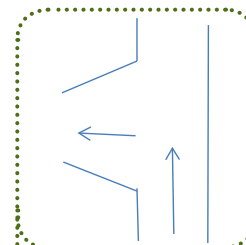
Rotonda Tabernas N-340A
Seguir dirección
Castro de Filabres
Km. TOTAL: **1,450**
Km. PARCIAL: **0,400**
M. ALTURA: **440**
WP/UTM: 30S 554628 mE
4102065 mN



Rotonda Tabernas N-340A
Seguir dirección
Castro de Filabres
Km. TOTAL: **1,500**
Km. PARCIAL: **0,50**
M. ALTURA: **440**
WP/UTM: 30S 554607 mE
4102102 mN



Cruce Castro de Filabres-Velefique
Seguir dirección
Castro de Filabres
Km. TOTAL: **2,580**
Km. PARCIAL: **1,080**
M. ALTURA: **467**
WP/UTM: 30S 554797 mE
4103135 mN



Cruce Castro de Filabres-Velefique
Seguir dirección
Castro de Filabres
Km. TOTAL: **12,200**
Km. PARCIAL: **9,620**
M. ALTURA: **690**
WP/UTM: 30S 551329 mE
4111342 mN



Yacimiento de pizarra en el paisaje de la Comarca

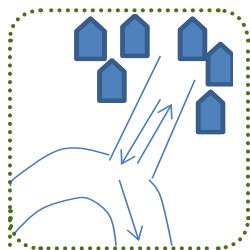
Castro de Filabres

Pueblo de marcado carácter serrano, situado a 939 de altitud. Sus paisajes variados van desde las ramblas hasta las cumbres de la Sierra de Los Filabres, destacando este último por el predominio de la pizarra, material utilizado tradicionalmente en todas las construcciones de la zona.

La estética y su cuidado entorno natural hacen de este pueblo de la Sierra un lugar donde hace buen vivir.



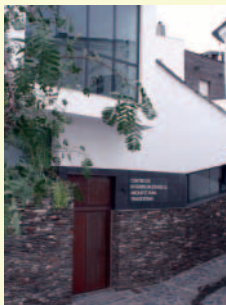
Iglesia del pueblo.



Castro de Filabres
Seguir ruta volviendo a cruce anterior. Dir. Velefique
Km. TOTAL: **17,900**
Km. PARCIAL: **5,700**
M. ALTURA: **961**
WP/UTM: 30S 549700 mE
4115495 mN

Sugerencias

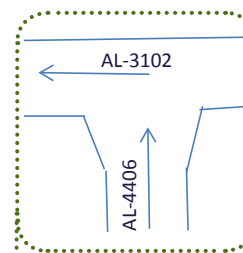
- Paseo por el casco urbano, senderismo, visita a las ruinas existentes.
- Posibilidad de degustar platos típicos y tapeo en los locales del pueblo.
- Visita a la iglesia. SXVII, cuya estructura destaca por sus marcados contrafuertes y su torre.
- Visita al **Centro de Interpretación de Castro de Filabres**, dedicado a la arquitectura tradicional de la zona. Emplazado sobre una antigua mina de agua, cuya galería se puede observar a través de una ventana. El contenido de su exposición en soporte audiovisual y gráfico descubre el uso de la pizarra autóctona como material arquitectónico.



Velefique

Velefique procede del árabe *Balafiq*, y a su vez del latín *Vallis Fici*, que significa “valle de la higuera”

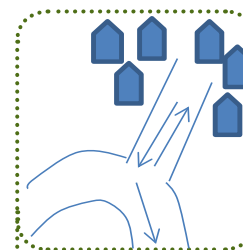
Al igual que su vecino Castro de Filabres, ambos fueron tierra de acogida de pueblos, apareciendo entre sus ruinas los restos del campamento-refugio de la reina bereber Al Kahima huida del avance de las tropas musulmanas.



Cruce Castro de Filabres-
Velefique
Seguir dirección Velefique
Km. TOTAL: **23,600**
Km. PARCIAL: **5,700**
M. ALTURA: **690**
WP/UTM: 30S 551317 mE
4111351 mN



Vista del pueblo



Velefique
Para continuar retroceder hasta el Km. 2,580 y seguir Dir. Senés
Km. TOTAL: **29,900**
Km. PARCIAL: **6,300**
M. ALTURA: **908**
WP/UTM: 30S 552999 mE
4116555 mN



Calle de Velefique

Sugerencias

- Visita a las ruinas existentes.
- Posibilidad de degustar platos típicos y tapeo en los locales del pueblo.
- Visita a los monumentos religiosos: Iglesia mudéjar y mezquita.
- Sendero de la sierra.
- Paseo por el casco urbano.

Destacamos dos fotogramas pertenecientes a la película "Orgullo de Estirpe", producción americana del director John Frankenheimer, protagonizada por Omar Sharif, Leigh Taylor Young y Jack Palance.

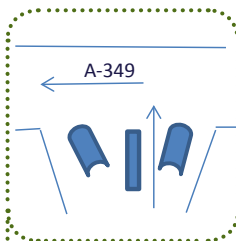
El paisaje negruzco y los corralones construidos con material de pizarra ambientaron algunas escenas de la historia.



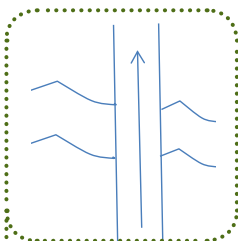
"Orgullo de Estirpe" (1970)

Finalizada la visita a Castro de Filabres y Velefique, retomaremos la carretera hasta el cruce primero para desviarnos dirección a Senés.

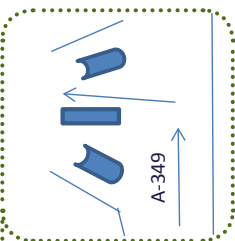
Por el camino, pasaremos delante de la entrada al CAÑÓN NEGRO, una de las rutas radiales que se proponen en esta guía (Pág. 62).



Cruce
Seguir Dirección Senés
Km. TOTAL: **45,800**
Km. PARCIAL: **15,900**
M. ALTURA: **467**
WP/UTM: 30S 554785 mE
4103142 mN



**Rambla del Saltador
o Cañón Negro**
Seguir Dirección Senés
Km. TOTAL: **51,600**
Km. PARCIAL: **5,800**
M. ALTURA: **568**
WP/UTM: 30S 557745 mE
4108157 mN



Cruce
Seguir Dirección Senés
Km. TOTAL: **55,650**
Km. PARCIAL: **4,050**
M. ALTURA: **632**
WP/UTM: 30S 559533 mE
4111609 mN

Senés

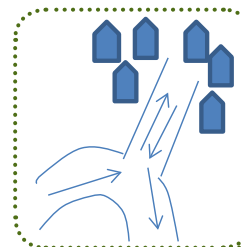


Al igual que los dos anteriores pueblos, Senés destaca por los impresionantes paisajes que lo rodean, "tintados" de negro por el material de pizarra. Destaca de este pueblito sus construcciones populares de mampostería rematadas de dicho material y la estética del pueblo, adaptado a la orografía escarpada del terreno.

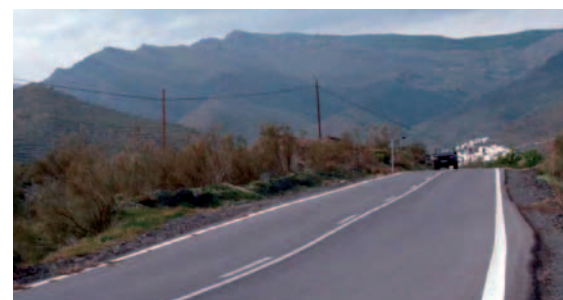
Además de las tomas generales utilizadas puntualmente para alguna escena, Senés destaca por ser elegido como "set" por el director de culto Jim Jarmush en su reciente rodaje de "Los Límites del Control".

El rodaje tuvo lugar durante dos días, haciendo uso tanto del Bar "El Mirador" como de las calles adyacentes. Algunos de los figurantes fueron habitantes del pueblo.

*Plaza acceso bar "El Mirador"



Senés. Cartel
Continuar la ruta dir. Tahal
Km. TOTAL: **63,000**
Km. PARCIAL: **7,350**
M. ALTURA: **980**
WP/UTM: 30S 558439 mE
4117722 mN



"Los Límites del Control" (2009)

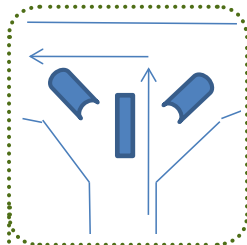


"Los Límites del Control" (2009)

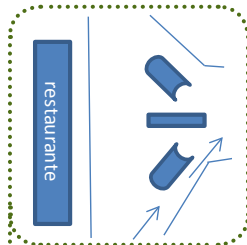
Sugerencias

- Visita a las ruinas existentes.
- Tapeo y cocina típica.
- Visita a los monumentos religiosos y paseo por las callejuelas.
- Rutas de senderismo.

Seguindo el libro de ruta, cruzaremos parte de la Comarca para llegar hasta el pueblo de Tahal, situado en la cresta del Collado García, paso de unión entre la Comarca Filabres-Alhamilla y el Valle del Almanzora.

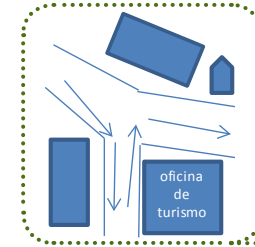


Cruce
Seguir dirección Tahal
Km. TOTAL: **70,300**
Km. PARCIAL: **7,300**
M. ALTURA: **1.134**
WP/UTM: 30S 562964 mE
4117121 mN



Cruce
Seguir Dirección Tahal
Km. TOTAL: **76,100**
Km. PARCIAL: **5,800**
M. ALTURA: **1.082**
WP/UTM: 30S 562618 mE
4120401 mN

Tahal



Tahal
Seguir ruta Dirección
Alcudia de Monteagud
Km. TOTAL: **76,900**
Km. PARCIAL: **0,800**
M. ALTURA: **1.033**
WP/UTM: 30S 563257 mE
4120659 mN

Tahal es un antiguo señorío y tradicional pueblo de ganaderos. Destaca por su casti-
llo-fortaleza que bien merece una parada antes de seguir la ruta del cine.



Sugerencias

- Visita a las ruinas existentes.
- Buena gastronomía en bares y restaurantes.
- Visita a la iglesia y paseo por sus calles.
- Senderismo por los alrededores del núcleo urbano.
- Visita al Centro de Interpretación Torre de Tahal:

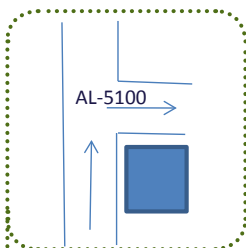


Torre de Tahal

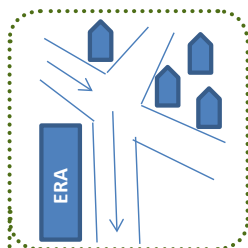
Datada del S. XIV, la torre ha sido recientemente restaurada y en su interior se ha habilitado un **Centro de Interpretación** sobre la temática de las fortificaciones existentes en la Comarca Filabres-Alhamilla. Un paseo por la historia más reciente de la región dando a conocer las diferentes culturas asentadas en estos parajes a lo largo del tiempo.

Alcudia de Monteagud

Tras la visita de Tahal, continuando por la carretera de circunvalación del pueblo, tomaremos dirección Alcudia de Monteagud:



Cruce
Seguir dirección
Alcudia de Monteagud
Km. TOTAL: **77,100**
Km. PARCIAL: **0,200**
M. ALTURA: **1.033**
WP/UTM: 30S 563233 mE
4120820 mN



Alcudia de Monteagud
Cartel
Seguir dirección Benitagla
Km. TOTAL: **80,100**
Km. PARCIAL: **3,000**
M. ALTURA: **1.034**
WP/UTM: 30S 565151 mE
4121374 mN

Durante los siglos XI y XII fue poblada por grupos tribales de origen beréber. A pesar de haber sido abandonada tras la expulsión morisca y repoblada más tarde por cristianos, su estructura urbana y su estética sigue respondiendo a los cánones establecidos por sus primeros moradores: casas bajas de barro y piedras, con muros gruesos, terrazas encaladas, todas éstas unidas por un laberinto de callejuelas absolutamente encantadoras.

Precisamente, este aspecto morisco le ha valido para “transformarse” en una pequeña aldea norteafricana, donde se desarrolla parte de la historia “La Hégira”, rodada en 2010.

La Era

Es la más grande de la provincia, desde ésta se divisa una panorámica excepcional sobre el valle de Tahal. Mide 40 metros de diámetro y fue construida en 1894.

Además del uso para el que fue construida, la trilla de cereales, se trataba de un lugar de reunión habitual entre habitantes de la región para dar a conocer las novedades y noticias exteriores.



Representación de la trilla



A la llegada al pueblo, a la derecha se encuentra la gran ERA. Dejando la era a la derecha, se toma la calle de bajada hasta llegar al flanco de la iglesia. A partir de ahí bordear la iglesia y continuar hacia abajo hasta una segunda era. Por la derecha de la segunda era, seguir una alameda por la que se llega a la entrada de una calle estrecha en pendiente que sube hasta el punto exacto donde se montó y sigue en pie el decorado que ambientó el entorno del pueblo norteafricano en “La Hégira”.



Cortometraje “La Hégira” (2010). Fotografía: Juanfran Martínez

Sugerencias

- Visita a las ruinas existentes.
- Buena gastronomía en los diferentes locales del pueblo.
- Visita a la iglesia y paseo por sus calles.
- Senderismo por los alrededores del núcleo urbano.

Los cortometrajes en la Comarca

El cortometraje es una producción audiovisual que transmite un mensaje en un breve espacio de tiempo. El avance de las nuevas tecnologías están animando a los jóvenes talentos a lanzarse a la producción cinematográfica, poniendo en relieve el enorme arte existente tras una producción audiovisual.

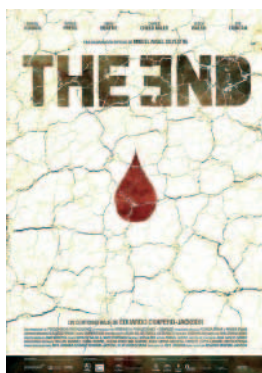
De los cortometrajes registrados entre 2000 y 2010 en Almería (aprox. 50), algunos optaron por los paisajes y decorados de la Comarca para recrear la ambientación requerida por el guión. Como ejemplo señalamos dos, ambos producto de los ganadores del Festival "Almería en Corto" 2006 y 2008.

Festival Internacional de Cortometrajes "Almería en Corto":

Organizado por la Diputación de Almería, este festival es desde 2002, uno de los mejores referentes para profesionales y amateurs del cortometraje. Se celebra en diciembre.



"Limoncello" Euskadi (2007)



"The End" España (2009)



El equipo de rodaje del corto "The End" durante la filmación en la Comarca

De los rodajes más recientes en la Comarca, destacamos el cortometraje producido por la productora almeriense *29 Letras* y dirigido por la madrileña Rosario Fuente-nebro Yubero.

Bajo el título "*El Ingenio*", esta producción nos cuenta la historia de Pepe Rull, un estudiante de la Escuela de Arte de Almería, cuya prometedora carrera artística se ve truncada por el inicio de la Guerra Civil Española en 1936.



Rodaje de "El Ingenio" (2011)



Fotograma con Antonio Hortelano

EQUIPO ARTÍSTICO

PEPE RULL	Rodrigo Saénz de heredia
ANSELMO	Antonio Hortelano
ENCARNA	Claudia Farreny
MADRE DE PEPE	Ana María Vidal
PROFESOR BARRENA	José María Sacristán
LUIS DE TABIQUE	Javier Server
DARIÓ	Francisco Conde
POLICÍA	Cristobal García
PADRE DE PEPE	Paco Pérez
JULIÁN	Baldó Urrutia
SECRETARIA ESCUELA	Mar Campra

EQUIPO TÉCNICO

Guión y Dirección	Rosario F. Yubero
Una producción de	David del Águila
	Alberto Gómez Uriol
Dirección de fotografía	David Ávila Barrios
Sonido y Mezclas	Raúl Valdés
Música	Ángel Salazar
Montaje	Patricia López Pomares
Dirección de Producción	Kiko Medina
Dirección de Arte	Fernando Contreras Díaz
Vestuario	Marta Rodríguez
	Gracia del Águila

LOCALIZACIONES

Almería, Tabernas, Nijar y Sorbas

Benitagla

La ruta sigue hasta dos pueblitos encantadores de la Sierra de Filabres, paso necesario para alcanzar el siguiente hito de interés cinematográfico.

Con sus 84 habitantes, Benitagla es el municipio más pequeño de la Comarca Filabres-Alhamilla. En medio de la naturaleza y alejado del mundanal ruido, es un sitio ideal para la contemplación y la reflexión, paseando por sus calles y realizando las propuestas de senderismo de los alrededores. Precisamente por estos motivos, fue protagonista de un reportaje-documental emitido en Canal Sur, titulado "Aquí somos cuatro gatos".



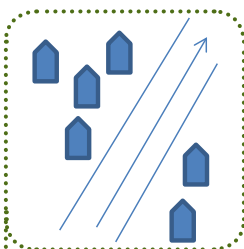
Fotograma de
"Aquí somos cuatro gatos"



Iglesia de Benitagla

Sugerencias

- Visita a las ruinas existentes.
- Visita a la iglesia y paseo por sus calles.
- Senderismo por los alrededores del núcleo urbano.



Benitagla
Seguir dirección Benizalón
Km. TOTAL: **83,450**
Km. PARCIAL: **3,350**
M. ALTURA: **956**
WP/UTM: 30S 567689 mE
4121023 mN

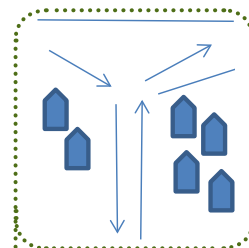
Benizalón

Benizalón está enclavado en la Sierra de Filabres, suspendido en el falso y accidentado valle que se forma entre los montes Picachón, Monteagud y el Cerro Magregorio, desde donde se ven las sierras de Gádor, Nevada, Almagrera, Segura y los Vélez. Es un pueblito encantador donde se puede degustar de una gastronomía excepcional a base de platos típicos de la región.

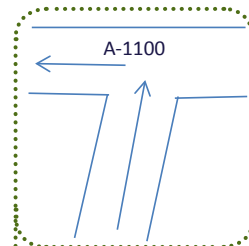
Otro atractivo de la zona es participar de la romería de Monteagud, en honor a la Virgen de la Cabeza, compartida por los pueblos de Uleila del Campo y Benizalón. La romería se celebra el primer domingo siguiente al día ocho de Septiembre y es motivo de hermandad entre los pueblos de la Comarca. Si no visita la zona en esa fecha, no deje de acercarse hasta la ermita, desde su explanada se divisa gran parte de la provincia.



Iglesia de Benizalón



Benizalón
Seguir dirección Uleila del Campo
Km. TOTAL: **87,600**
Km. PARCIAL: **4,150**
M. ALTURA: **941**
WP/UTM: 30S 567293 mE
4118884 mN



Cruce Dirección Uleila del Campo
Km. TOTAL: **96,750**
Km. PARCIAL: **9,150**
M. ALTURA: **629**
WP/UTM: 30S 568722 mE
4112715 mN

Sugerencias

- Buena gastronomía.
- Subida al Santuario de La Virgen de la Cabeza: vista panorámica sobre la Comarca.

Uleila del Campo

Seguindo las instrucciones del libro de ruta, llegaremos hasta Uleila del Campo.



En plena vorágine del cine, con más de 25 películas rodadas en toda la provincia durante el año 1969, Almería es reconocida como localización cinematográfica preferente, no solamente por sus paisajes (que fueron determinantes) sino también por las facilidades encontradas para poder rodar a nivel burocrático y por la participación activa de la población así como el buen recibimiento de la sociedad en general.

Fue en los paisajes almerienses donde la producción americana de esta gran película bélica, "Patton", encontró los exteriores ideales y necesarios a las exigencias del guión. El director de "El Planeta de los Simios", ayudado en la tarea por Gil Parrondo, transformaron los paisajes almerienses en estampas africanas e italianas.

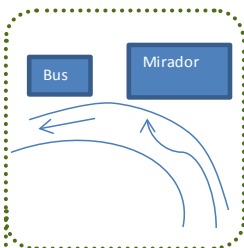
También muchos pueblos almerienses sirvieron de refuerzo al rodaje y entre estos se encuentra Uleila del Campo, que recoge una de las escenas del convoy de Patton en dirección a Messina.

*Mirador entrada a Uleila del Campo



Fotograma de "Patton" con Uleila del Campo al fondo

El trabajo de efectos especiales se centró en el ataque de las avionetas al paso de la caravana del general y la explosión para la ocasión de dos casas situadas a la entrada del pueblo, construidas "ex profeso" para ser voladas.

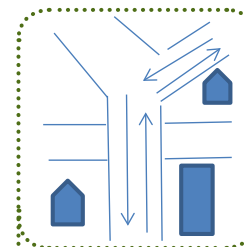


Mirador Puente Uleila del Campo
Seguir dirección Uleila del Campo
Km. TOTAL: **100,400**
Km. PARCIAL: **3,650**
M. ALTURA: **620**
WP/UTM: 30S 570603 mE
4115579 mN

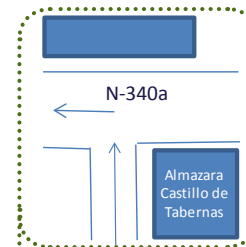
En cuanto al decorado, se "creó" el paso del agua por el río, en aquel momento seco, con unas fosas cubiertas de plástico y cargadas con agua. De los dos mulos que bloquean el paso de los vehículos del convoy militar, al menos uno de ellos fue abatido para poder despejarlo desde el puente, tal como ocurre en la película.



Escena donde vemos el puente de Uleila



Uleila del Campo
Para continuar regresar al Km. 96,750 y seguir dirección Lucainena de las Torres
Km. TOTAL: **100,650**
Km. PARCIAL: **0,250**
M. ALTURA: **610**
WP/UTM: 30S 570550 mE
4115736 mN



Cruce.
Seguir dirección Lucainena de las Torres
Km. TOTAL: **115,200**
Km. PARCIAL: **14,550**
M. ALTURA: **511**
WP/UTM: 30S 562910 mE
4104957 mN

Actualmente, queda en el campamento militar de la Legión (Viator) un tanque de los utilizados durante el rodaje, en recuerdo de una de las superproducciones más importantes de la historia del celuloide.

Sugerencias

- Visita a las ruinas existentes.
- Buena gastronomía.
- Visita a la iglesia y paseo por sus calles.
- Senderismo por los alrededores del núcleo urbano.
- Subida al Santuario de La Virgen de la Cabeza: vista panorámica sobre la Comarca.

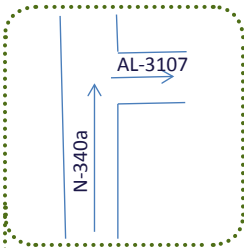
Lucainena de las Torres

Al salir de Uleila de Campo, seguiremos la ruta dirección a Lucainena de las Torres, próxima parada cinematográfica y temática.

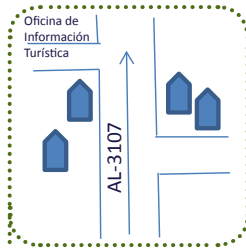


Enclavado en la Sierra de Alhambilla, Lucainena de las Torres, destacó en su historia más reciente (SXIX), por ser punto de partida de cargamentos de mineral de hierro hacia la costa para su exportación a través de grandes buques. Testimonio de ello son las torres de calcinación y parte del trazado de la línea férrea que une esta localidad con la aldea nijareña de Aguamarga.

*Calle de subida a la plaza del pueblo.



Cruce.
Seguir dirección Lucainena de las Torres
Km. TOTAL: **123,550**
Km. PARCIAL: **8,350**
M. ALTURA: **529**
WP/UTM: 30S 571169 mE
4104264 mN



Lucainena de las Torres
Cartel
Km. TOTAL: **128,300**
Km. PARCIAL: **4,750**
M. ALTURA: **532**
WP/UTM: 30S 571090 mE
4100061 mN

El pueblo y su entorno fue decorado de cine en tres largometrajes, dos de estos con algunos datos curiosos. Se recomienda dejar el vehículo a la entrada del pueblo. Paseándonos por las calles reconoceremos los paisajes urbanos de la película, prácticamente intactos.



Torres de calcinación rehabilitadas (2011)

1964: "Las Pistolas no Discuten"

Película dirigida por Mario Caiano, en su momento "premonitora", tal vez de forma inconsciente, de la inminente llegada del boom "Spaghetti Western" ya que incorporó al equipo de trabajo uno de los artífices del reconocimiento del género, el músico Ennio Morricone, que firma este trabajo con el pseudónimo de "Dan Savio".

Al frente del reparto, el veterano canadiense Rod Cameron, bien conocido de los westerns americanos ya en declive por aquellos años, que da vida al sheriff Pat Garret, perseguidor incansable de dos asesinos, ladrones de un botín, encarnados por Horst Frank (Billy) y Angel Aranda (Hermano menor de Billy).



Rod Cameron cabalgando en "Las Pistolas no Discuten"



Llegada al pueblo del sheriff Garret



- 1 · El sheriff Garret entrando en la Posada
- 2 · Interior de la Posada
- 3 · Algunos figurantes (guitarrista), eran los propios habitantes del pueblo

1969: “Los Desesperados”

Con ésta, es la tercera película rodada en Almería del director Julio Buchs, que incorporó al reparto protagonista el americano Ernest Borgnine, Alberto de Mendoza y la entonces reconocida italiana Annabella Incontrera.

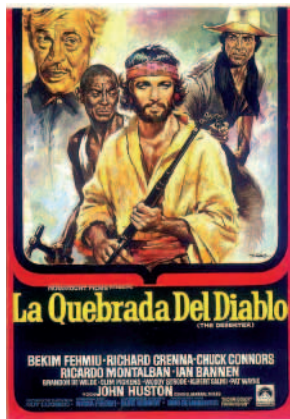


- 1 · Vista panorámica del pueblo Los Cedros en “Los Desesperados”
- 2 · Escena de la película con construcción típica de la zona de fondo
- 3 · Plano medio con paisaje de Lucaína de las Torres al fondo

1970: “La Quebrada del Diablo”

En esta película aparecen paisajes del entorno de Lucainena de la Torres como telón de fondo de algunas escenas. Coproducción Italo-Yugoslava, dirigida por Burt Kennedy y Niska Fulgozi.

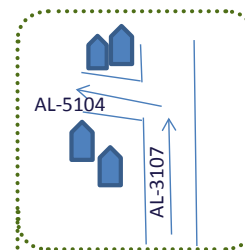
Entre los actores de reparto, participó el director John Huston y, entre otros, Patrick Wayne hijo de John Wayne. Éste último, pese a ser una de las grandes figuras del western, nunca pisó tierra almeriense como actor.



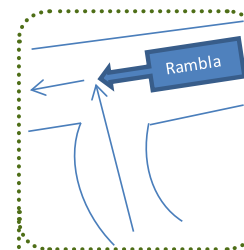
Sugerencias

- Visita del pueblo.
- Buena gastronomía en los diferentes locales del pueblo.
- Visita a la iglesia y paseo por sus calles.
- Recorrido de la Vía Verde:
5,5 Km de Vía Verde rehabilitada a la sombra de la Sierra Alhamilla y el compás de la Rambla de Lucainena. Recorriendo tierras de sol entre cortijadas, silencio, desierto, soledad, montañas y barrancos, el paseante disfrutará de una Comarca de contrastes.

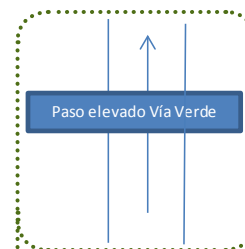
Siguiendo en paralelo con la Vía Verde, llegaremos a Polopos, aldea incluida en el término municipal de Lucainena de las Torres.



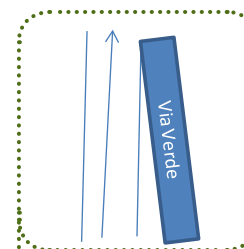
Cruce Rambla Honda
Seguir dirección Polopos
Km. TOTAL: **131,700**
Km. PARCIAL: **3,400**
M. ALTURA: **495**
WP/UTM: 30S 573656 mE
4099040 mN



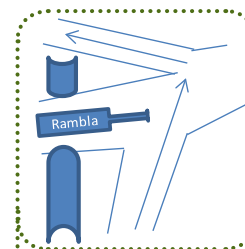
Cruce asfalto con Rambla Honda
Seguir dirección Polopos
Km. TOTAL: **133,000**
Km. PARCIAL: **1,300**
M. ALTURA: **430**
WP/UTM: 30S 574835 mE
4098993 mN



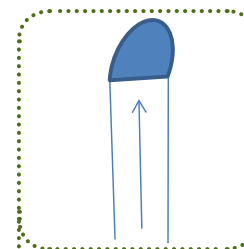
Paso bajo el puente de Vía Verde
Km. TOTAL: **133,450**
Km. PARCIAL: **0,450**
M. ALTURA: **415**
WP/UTM: 30S 575227 mE
4099075 mN



Cruce comienzo Vía Verde
Seguir dirección Polopos
Km. TOTAL: **133,650**
Km. PARCIAL: **0,200**
M. ALTURA: **424**
WP/UTM: 30S 575392 mE
4098993 mN

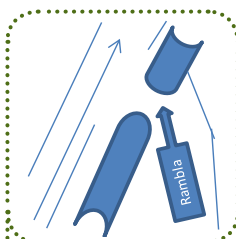


Los Ramos. Paso de Rambla
giro brusco a la izq. Dir. Polopos.
Km. TOTAL: **135,250**
Km. PARCIAL: **1,600**
M. ALTURA: **376**
WP/UTM: 30S 576782 mE
4098533 mN

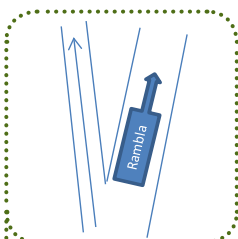


Túnel antiguo ferrocarril minero.
Km. TOTAL: **138,000**
Km. PARCIAL: **2,750**
M. ALTURA: **347**
WP/UTM: 30S 579242 mE
4098191 mN

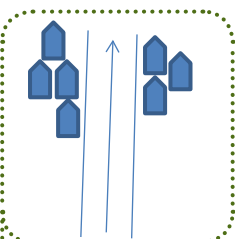
Polopos (Término Municipal Lucainena de las Torres)



Puente del Molinillo
Paso de rambla seguir
dirección Polopos
Km. TOTAL: **139,050**
Km. PARCIAL: **1,050**
M. ALTURA: **309**
WP/UTM: 30S 580037 mE
4098031 mN



Giro a la izquierda.
Comienza el asfalto.
Seguir dirección Polopos
Km. TOTAL: **139,500**
Km. PARCIAL: **0,450**
M. ALTURA: **294**
WP/UTM: 30S 580340 mE
4097798 mN



Polopos. Cartel
Seguir por C/ Los Ángeles
dirección Plaza de la Iglesia
Km. TOTAL: **141,500**
Km. PARCIAL: **2,000**
M. ALTURA: **316**
WP/UTM: 30S 581849 mE
4098323 mN



Polopos y el llamado "Puntal de Polopos", caserío próximo al pueblito, tienen en su haber alrededor de una veintena de películas rodadas en sus calles y paisajes (que estén registradas). Junto con Los Albaricoques (aldea de Níjar) ofrecieron en su momento un decorado ideal para recrear poblados mejicanos o serranos de Andalucía y otros lugares.

En la actualidad la zona del puntal está en estado de ruina pero un paseo a pié desde Polopos a través de la rambla bien merece la pena.

En cuanto a su casco urbano, Polopos es un recuerdo cinematográfico en cada esquina ya que, a pesar del lógico desarrollo (asfalto de calles, alguna construcción moderna, etc.) el aspecto general de la aldea sigue manteniendo el sabor de los años de rodajes. Se sugiere pasear por las calles y disfrutar, reconociendo los lugares de algunos fotogramas.

*Plaza de la iglesia



Polopos desde decorado de iglesia barroca (1970)

1968: "Cien Rifles"

Película americana, protagonizada por Raquel Welch (apodada "el cuerpo" por su belleza acorde a los cánones de la época). Entre el reparto también estaban Jim Brown, protagonista de otra gran película rodada en la Comarca: "El Cóndor" y otros nombres reconocidos como Burt Reynolds, Fernando Lamas, Aldo Sambrell, Hans Gudegast y Michael Forest.

Se contrataron cientos de figurantes para esta producción americana.

En unas declaraciones más actuales, durante una entrevista, Burt Reynolds afirmó: " He trabajado en todos los lugares del mundo.

Almería se convierte en una estrella de la película en el sentido de que es capaz de adaptarse a cualquier película; puedes tener desierto, océanos, montañas, verde, trigo, es extraordinariamente versátil y es increíble la variedad de escenas que puedes rodar allí".



Cabalgada por las calles de Polopos



Raquel Welch

1970: “Tepepa”

Película Hispano-Italiana, del 1970, dirigida por Giulio Petroni y protagonizada por Orson Welles, Tomas Milian y John Steiner. Fue rodada en varias localizaciones de la provincia, destacando dos pueblos de la Comarca Filabres-Alhamilla: Tabernas y Polopos (Lucaína de Las Torres, ver página 36).

Fue la primera vez que Orson Welles pisó tierra almeriense aunque no sería la última ya que fue actor en la Isla del Tesoro y rodó aquí un documental de gran calidad denominado “Fraude” (1973).



Fotograma con protagonista en primer plano

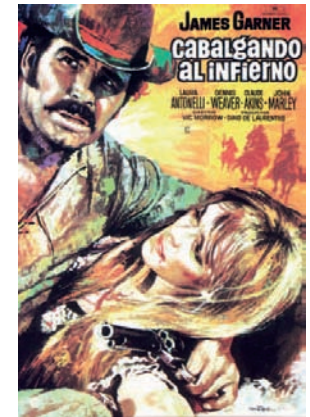


Orson Welles en una escena de Tepepa

1970 : “Cabalgando al infierno”

Producida por Dino de Laurentiis, uno de los productores más importantes y prolíficos de la época. Para este rodaje fue necesario montar el decorado de un fuerte (en la zona de Tabernas), hoy desaparecido y una iglesia barroca en la parte alta de Polopos, desde la cual se filmaron algunas escenas. Esta última construcción se hizo sobre la base de una estructura de madera y cañas revestida de escayola y yeso, posteriormente tematizada con pintura.

Además de ser un éxito de taquilla, esta película necesitó de la participación de cerca de 2000 extras y cientos de caballos para rodar las escenas más complejas.



Decorado de una iglesia barroca en Polopos



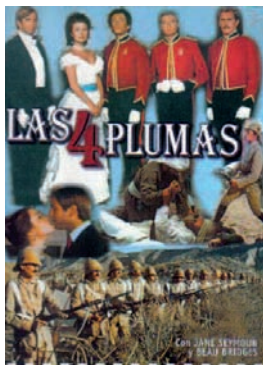
James Garner cruzando por las calles de Polopos

1970: “Las cuatro plumas”

Largometraje de producción británica, dirigida por Don Sharp, basado en la novela de A.E.W Mason ambientada en Sudán. En Almería se rodaron las escenas que correspondían a África.



Ambientación de las escenas en Polopos



El Puntal de Polopos

1966: “Johnny Yuma”

Película dirigida por Romolo Guerrieri y producida por West Film y Tiger Film, con exteriores rodados en Cabo de Gata-Níjar y la Comarca Filabres-Alhamilla. El rodaje en Almería duró aproximadamente un mes, estrenándose en la capital siete años más tarde (en el 1973). Los participantes protagonistas en esta cinta fueron el americano Mark Damon, el inglés Lawrence Dobkin y la italiana Rodalba Neri.



Fotograma de la película en El Puntal, vista de la Rambla



1967: “Tú Perdonas... Yo no”

De coproducción Italo-Española, esta cinta fue dirigida por Giuseppe Colizzi que también participó activamente en el desarrollo del guión. Originalmente se rodó con el nombre de “El gato, el Perro y el Zorro”. Con esta película da sus primeros pasos la pareja de actores Bud Spencer y Terence Hill, este último sustituto de “emergencia” debido a una caída de caballo del actor elegido para el papel. En esta cinta fue ayudante de producción José Salcedo, un habitual y enamorado de Almería que participó en multitud de rodajes.



Fotograma. Vista cortijada del Puntal



1967: “Un Tren para Durango”

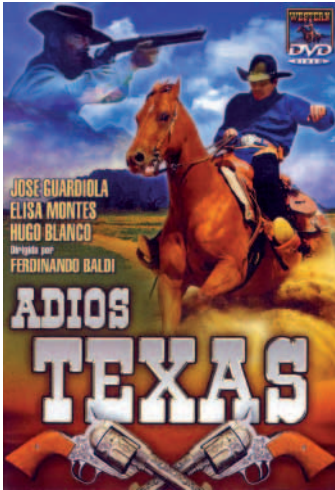
Es la tercera película del director Mario Caiano, con guión de Duccio Tessari y la música del célebre compositor italiano Carlo Rustichelli. Para esta producción fue necesario cambiar el aspecto del Puntal construyendo una torre-decorado que se aprecia en algunas de las escenas.



Vista general y Torre del Puntal, decorado



Algunos de los demás títulos rodados en Polopos y/o El Puntal de Polopos.



1967



1967



1968

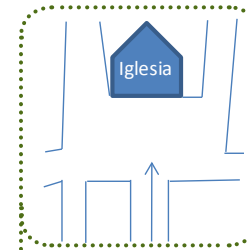


1970

Sugerencias

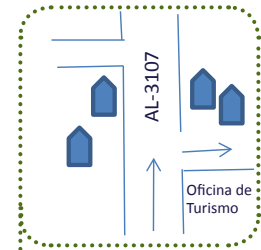
- Visita del pueblo y alrededores.

En Polopos termina el recorrido de la Ruta Genérica del cine por la Comarca Filabres-Alhamilla. En el libro de ruta, se finaliza la ruta en Lucainena para poder retomar la Ctra. Nac. 340 a, dirección Tabernas, si desea realizar las dos rutas radiales que complementan ésta (muy recomendable).



Plaza Iglesia de Polopos

Para continuar la ruta regresar al Km. 128,300
Lucainena de las Torres
Km. TOTAL: **141,650**
Km. PARCIAL: **0,150**
M. ALTURA: **319**
WP/UTM: 30S 581941 mE
4098416 mN



Lucainena de las Torres

Oficina de información turística. Punto de partida de la Vía Verde.
Km. TOTAL: **155,125**
Km. PARCIAL: **13,475**
M. ALTURA: **530**
WP/UTM: 30S 571050 mE
4100198 mN

*Fin de la ruta turístico-cinematográfica Principal
Tabernas-Polopos de la Comarca Filabres -Alhamilla.*

To be continued...

RUTA 2: Ruta Radial Tabernas

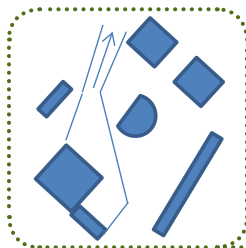
Tabernas da su nombre al paraje natural protegido conocido como Desierto de Tabernas, considerado el único desierto de Europa.

Su aspecto árido se percibe en cada cárcava, en cada rincón de este paraje natural de belleza excepcional e interés ecológico de primer orden. El paisaje con sus formaciones geológicas erosionadas por las lluvias y los vientos se “viste de gala” para convertirse en protagonista silencioso de batallas, historias de amor, odio y persecuciones.

Sabías qué...

- El Desierto de Tabernas ofrece más de 3000 horas de insolación anual, lluvias de entre 200 y 250 mm /año y temperaturas variables entre -5°C y 48°C.
- La diversidad en especies vegetales y la configuración del paisaje hace que sea refugio de aves esteparias migratorias así como de variadas especies animales propias de zonas áridas.
- 11.625 hectáreas que abarcan los términos municipales de Alboloduy, Gádor, Gérgal, Santa Cruz y Tabernas.
- Declarado Paraje Natural Protegido el 28 de julio 1989.

Le recordamos que siempre que se pasee por zonas naturales, respete las normas de uso y disfrute del Medioambiente.



Castillo de Tabernas
Carteles
Mirador sobre vistas del Desierto
Visita peatonal
Km. TOTAL: 0
Km. PARCIAL: 0
M. ALTURA: 498
WP/UTM: 30S 553884 mE
4101013 mN

Punto con cartel*



Castillo de Tabernas

La historia de Tabernas se remonta a época romana y musulmana, siendo una importante vía de paso entre las provincias de Almería y Murcia. Su castillo fortaleza, de época nazarí (S XI-XII) fue testigo de numerosos episodios de la historia andalusí del territorio, incluido la reconquista de Almería en 1489.

*Mirador y Torre

En el Castillo de Tabernas fue donde el “El Zagal” hizo oficial la entrega voluntaria de las llaves de la capital a los reyes católicos, que se alojaron en las dependencias de su alcazaba.

Su aspecto y su situación privilegiada en la parte más alta del pueblo, con vistas al paisaje árido del desierto le valió para convertirse en localización de cine en películas como “Patton”, “Orgullo de Estirpe” ó más recientemente “Tirante el Blanco”, entre otras.



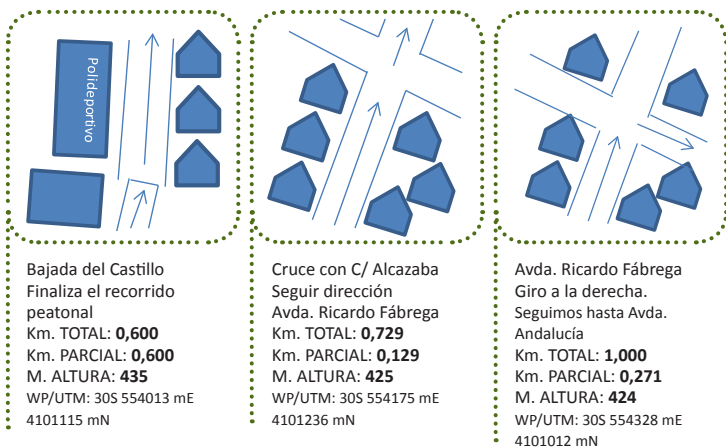
“Tex e Il Signore Degli Abissi” (1985)



“Tirante el Blanco” (2006)

Desde el mirador del castillo, podrá apreciar otros lugares tradicionales de rodajes, como son La Tortuga (Rambla del Búho), El Cerro “La Cabeza del Aguila” (Cerro Cas-tillejo) ó el Llano del Búho.

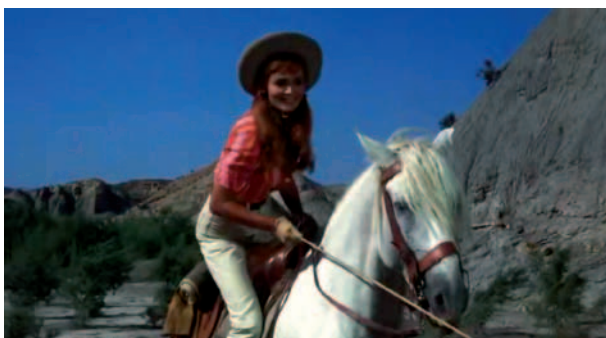
Finalizada la visita al Castillo y siguiendo el libro de ruta, se baja al pueblo de Tabernas para cruzarlo en dirección a Almería.



1968: "El Valle de Gwangi"

El "Valle de Gwangi" fue una producción revolucionaria por los efectos especiales utilizados para la recreación de grandes criaturas de otros tiempos. Los paisajes del Desierto de Tabernas fueron de gran apoyo, además de las propias calles del pueblo.

*Plaza del pueblo



Gila Golan en "El Valle de Gwangi" (1969)

También el pueblo de Tabernas ha sido decorado de cine recientemente, utilizándose sus calles y fachadas como recursos y otras veces decorados interiores montados para la ocasión.

2003: "Jericho Mansion"

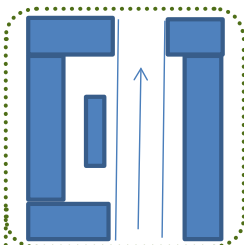


- 1 · Vista general de tabernas
- 2 · Algunos lugareños actuaron de figurantes
- 3 · Fachada de Tabernas

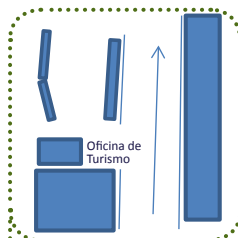
Siguiendo por la calle de Las Angustias, saldremos del pueblo en dirección a Almería. Una vez en la N-340a, pasaremos por un cruce a mano izquierda (justo al pasar un pequeño puente).

PRECAUCIÓN, el giro a la izquierda no está permitido, por lo que hay que buscar el cambio de sentido en la rotonda que se encuentra a unos 6 Kms de ese punto (dirección Almería).

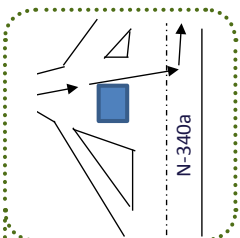
Una vez en el sentido adecuado, se sale en la curva (a la derecha) y se toma la rambla dirección derecha (siguiendo Libro de Ruta), hasta llegar a la llamada en el argot cinematográfico, "Rambla Roja", que corresponde a la Rambla de la Sierra.



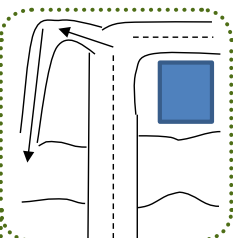
Plaza del Pueblo. CARTEL
Continuar por Avda. de las Angustias hasta la salida de Tabernas
Km. TOTAL: **1,312**
Km. PARCIAL: **0,312**
M. ALTURA: **384**
WP/UTM: 30S 554117 mE
4100740 mN



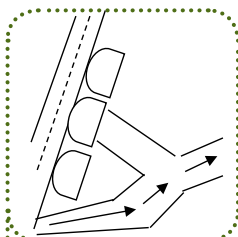
Oficina de Turismo y
Parking público
Km. TOTAL: **1,750**
Km. PARCIAL: **0,438**
M. ALTURA: **380**
WP/UTM: 30S 553681 mE
4100706 mN



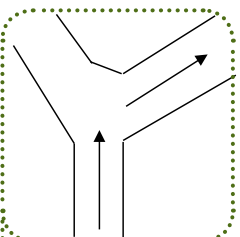
Cruce salida Tabernas
con N-340a
Giro a la izquierda
dirección Almería
Km. TOTAL: **2,238**
Km. PARCIAL: **0,488**
M. ALTURA: **375**
WP/UTM: 30S 553300 mE
4100565 mN



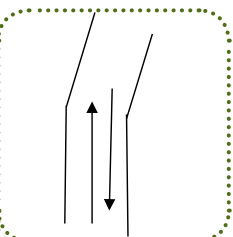
Entrada Rambla
Puente Moreno
**ATENCIÓN: Cambio de
sentido a 6 Km** (giro a la izda.
prohibido)
Km. TOTAL: **3,031**
Km. PARCIAL: **0,793**
M. ALTURA: **355**
WP/UTM: 30S 552905 mE
4099885 mN



* Salida de la N-340a
y bajada a la zona de rambla.
Bifurcación: tomar la dcha.
por la rambla.
Km. TOTAL: **3,193**
Km. PARCIAL: **0,162**
M. ALTURA: **347**
WP/UTM: 30S 553046 mE
4099908 mN



Cruce de Rambla
Los Molinos con Rambla
de la Sierra.
Km. TOTAL: **3,400**
Km. PARCIAL: **0,207**
M. ALTURA: **348**
WP/UTM: 30S 553200 mE
4099839 mN



Rambla de la Sierra
o "Cañon Rojo".
CARTEL. Volver Km. 3,193
Km. TOTAL: **3,842**
Km. PARCIAL: **0,442**
M. ALTURA: **349**
WP/UTM: 30S 553526 mE
4099776 mN

* En este punto, también se puede optar por dejar el coche y realizar un tramo o la ruta a pie.

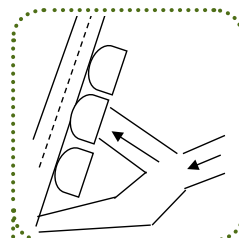


Rambla Roja o Rambla de la Sierra

Se trata de una bonita y original rambla formada por sedimentos de tonalidades rojizas, de ahí su nombre y su tradición cinematográfica.

*En borde de la rambla

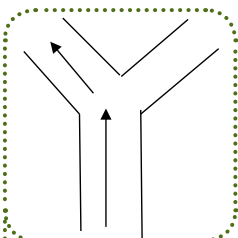
Volver al cruce y tomar por debajo del puente dirección a los decorados de cine Fort Bravo. Siguiendo la rambla, nos adentraremos en el paisaje del desierto más próximo al pueblo de Tabernas. Estos rincones de colores contrastados y paisajes variados, desde ramblas a llanuras y cerros testigos, inspiraron y siguen inspirando la creatividad de directores y productores...



Pasar bajo el puente.
Continuar por la rambla.
Pista para vehículos. Indicador
de dir. decorados de cine
Km. TOTAL: **4,664**
Km. PARCIAL: **0,822**
M. ALTURA: **347**
WP/UTM: 30S 552963 mE
4099967 mN



Cruce de ramblas en pista
de tierra acondicionada. Tomar
a la derecha y de frente.
Km. TOTAL: **5,402**
Km. PARCIAL: **0,738**
M. ALTURA: **328**
WP/UTM: 30S 552378 mE
4100282 mN



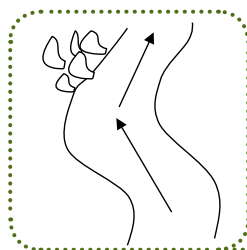
Cruce de ramblas. Tomar a la
izquierda. Rambla NO acondi-
cionada.
Km. TOTAL: **5,479**
Km. PARCIAL: **0,77**
M. ALTURA: **346**
WP/UTM: 30S 552343 mE
4100211 mN

Al tomar la curva dirección a "la Tortuga" (dejando dirección decorados Fort Bravo a la izquierda), hay una pequeña cueva horadada en la pared junto a la ruina de un antiguo cortijo. Posiblemente fue un antiguo troje o parte de un antiguo refugio de pastores, ideal para rodar alguna escena de la película "El Bandido Malpelo" del director Giuseppe Scotese.



"El Bandido Malpelo" del director Giuseppe Scotese (1970)

Tortuga o Rambla del Búho



Plataforma cuaternaria
LA TORTUGA . CARTEL.
Km. TOTAL: **6,116**
Km. PARCIAL: **0,637**
M. ALTURA: **348**
WP/UTM: 30S 552281 mE
4100790 mN

Este es un lugar mágico, donde observaremos un monumento natural que es un enorme derrumbe de una plataforma cuaternaria formada por conglomerados arrastrados por antiguos aluviones que bajaban desde las montañas circundantes, en particular desde la Sierra de Los Filabres.

El contraste de los grandes bloques marrones sobre los sedimentos más antiguos de origen marino, de tonalidades más blanquecinas, ocre y grises, confiere al conjunto un dinamismo que sobrecoge al observador. La curiosa forma que quedó al caerse la plataforma se parece a la cabeza de una tortuga, de ahí su nombre cinematográfico.

En este lugar se han rodado decenas de escenas de películas de todos los géneros. Se destacan algunos fotogramas de rodajes antiguos y más recientes.

**Borde derecho de la rambla*



"Lo Quiero Muerto" (1968)



"Les Llamaban y les Llamaban Dos Sinvergüenzas" (1972)

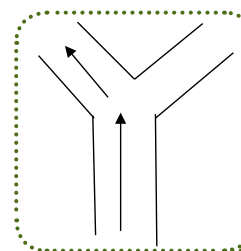


"Indiana Jones y la Última Cruzada" (1989)



"Limo" (2009)

Siguiendo rambla adelante, llegaremos a una bifurcación donde hay que tomar a la izquierda.



Cruce ramblas Búho y Benavides
Giro a la izquierda
CARTEL POR EL CAMINO. Girar por la rambla de la izquierda.
Paso zona de retamas.
Km. TOTAL: **6,425**
Km. PARCIAL: **0,309**
M. ALTURA: **354**
WP/UTM: 30S 552562 mE
4100913 mN



Justo a la izquierda, se encuentra uno de los decorados más antiguos que todavía existen al aire libre. Se trata de una construcción aprovechando una oquedad en zona rocosa que sirvió en algunos casos de refugio y en otros de mina.

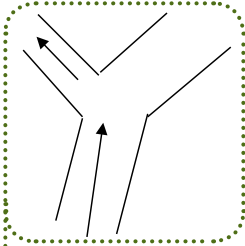
Recientemente fue rehabilitado para el rodaje de la serie "La Reina de Espadas".

**Borde izquierdo de la rambla*

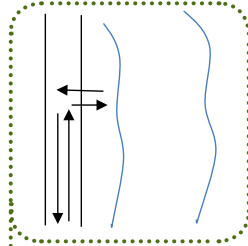


"La Reina de Espadas" (2000)

Seguindo rambla adelante, llegaremos a una bifurcación donde hay que tomar a la izquierda.



Cruce Rambla del Búho con pista de subida al mirador del llano del Búho.
Girar a la izquierda.
Pista acondicionada.
Km. TOTAL: **7,048**
Km. PARCIAL: **0,623**
M. ALTURA: **387**
WP/UTM: 30S 552511 mE
4101508 mN



Mirador llano del Búho.
Cartel.
Para seguir la ruta volver al km. 7,048
Km. TOTAL: **8,031**
Km. PARCIAL: **0,983**
M. ALTURA: **439**
WP/UTM: 30S 551612 mE
4101755 mN

Mirador Valle del Búho

Punto con cartel*



Este valle y sus alrededores son lugares emblemáticos en el mundo del cine por la cantidad de veces que han sido elegidos sus variados escenarios naturales.

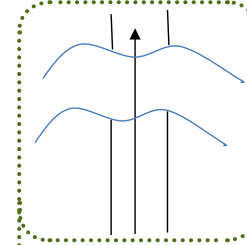
Destaca en este lugar el rodaje de la Batalla del Guettar de "Patton" en 1969.

*Mirador sobre el Valle del Búho

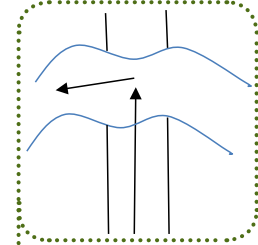


La Batalla del Guettar, "Patton" (1969)

Bajando de vuelta a la rambla desde el mirador del Búho, se pasa de largo el primer cruce de caminos (ver Libro de Ruta) y en el segundo cruce se toma a la izquierda para adentrarse en el llamado Paraje Balsa de Gérgal a través de la Rambla Benavides.



Cruce de rambla.
Seguir de frente.
Pista acondicionada.
Km. TOTAL: **8,973**
Km. PARCIAL: **0,942**
M. ALTURA: **387**
WP/UTM: 30S 552525 mE
4101571 mN



Cruce de rambla.
Girar a la izquierda.
Rambla no acondicionada.
Km. TOTAL: **9,435**
Km. PARCIAL: **0,462**
M. ALTURA: **387**
WP/UTM: 30S 552627 mE
4101573 mN



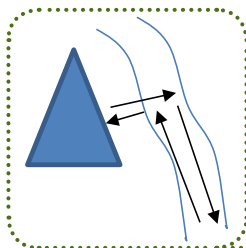
A unos 500 m aprox. hay un Eucaliptus.
Dejar el vehículo por los alrededores y continuar a pie.



Rambla Benavides, zona Balsa de Gérgal. "Patton" (1969)



Escenario entre Rambla del Búho y Rambla Benavides, zona Balsa de Gérgal. "Patton" (1969)



Cerro Castillejo o "Cabeza del Aguila".
 Para continuar la ruta volver dir. Punto anterior. Km 9,435. Zona Eucaliptus.
 Km. TOTAL: **10,678**
 Km. PARCIAL: **1,243**
 M. ALTURA: **400**
 WP/UTM: 30S 553202 mE
 4102469 mN



Cerro Castillejo

Este cerro se encuentra enclavado en la rambla Benavides que todavía es utilizada con frecuencia en rodajes.

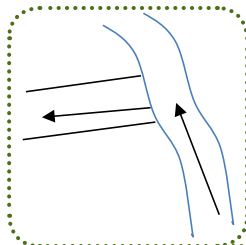
Observe el perfil del relieve y entenderá el porqué de su nombre popular.

*Frente al Cerro Castillejo



Vista de Cerro Castillejo

Una vez de vuelta del recorrido a pie se retoma el vehículo y se sigue por el camino asfaltado para cruzar toda la Balsa de Gérgal, zona conocida por la cantidad de grandes cortijadas que perduran aunque algunas en ruinas. En los últimos años, se ha utilizado este enclave por su similitud con Afganistán.

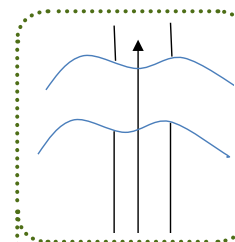


Cruce rambla con pista asfaltada para acceder al "Paraje Balsa de Gérgal".
 Giro a la izquierda. A partir de aquí, seguir en coche. No dejar camino asfaltado hasta cruce con ramblilla.
 Km. TOTAL: **11,905**
 Km. PARCIAL: **1,227**
 M. ALTURA: **387**
 WP/UTM: 30S 552994
 mE 4101579 mN

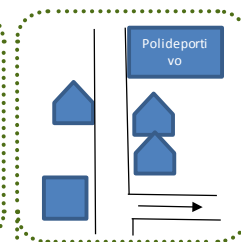


"Delirios de Grandeza" (1971). Vista Balsa de Gérgal desde Rambla Benavides

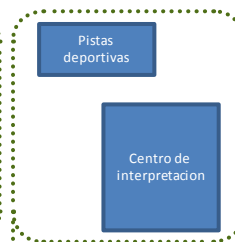
Si siguiendo por el camino asfaltado, se cruza una pequeña rambla para volver a subir y terminar esta ruta radial en el Centro de Interpretación del Desierto de Tabernas, al pie del castillo.



Cruce camino asfaltado con ramblilla. Cruzar ramblilla y seguir de frente. Pasar por túnel hasta explanada del Centro de Interpretación (arriba a la derecha). Camino asfaltado muy estrecho. Seguir de frente.
 Km. TOTAL: **12,806**
 Km. PARCIAL: **0,901**
 M. ALTURA: **396**
 WP/UTM: 30S 553783 mE
 4101360 mN



Tabernas zona Centro de Interpretación.
 Giro a la derecha.
 Km. TOTAL: **13,177**
 Km. PARCIAL: **0,371**
 M. ALTURA: **426**
 WP/UTM: 30S 554121 mE
 4101341 mN



Centro de interpretación.
FINAL DE RUTA
 Km. TOTAL: **13,222**
 Km. PARCIAL: **0,045**
 M. ALTURA: **427**
 WP/UTM: 30S 554085 mE
 4101333 mN

Fin de la ruta turístico-cinematográfica Radial de Tabernas de la Comarca Filabres -Alhamilla.

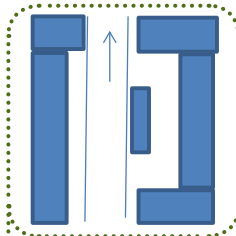


RUTA 3: Ruta Radial Cañón Negro



Esta ruta radial comienza en la Plaza del pueblo de Tabernas. A continuación le indicamos los croquis a seguir. Los contenidos puede consultarlos en las páginas 14-21 (de la ruta genérica) coincidentes con ésta en su primer tramo.

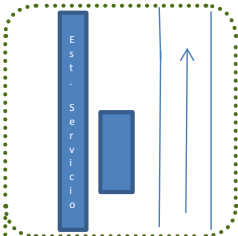
*Plaza del pueblo de Tabernas



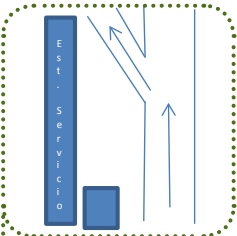
TABERNAS

Plaza del Pueblo. CARTEL.
Comienzo de la ruta del cine. Seguir dir. Castro de Filabres.

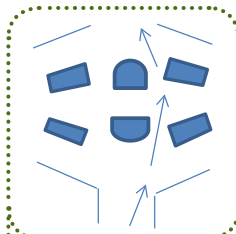
Km. TOTAL: 0
Km. PARCIAL: 0
M. ALTURA: 384
WP/UTM: 30S 554560 mE
4101582 mN



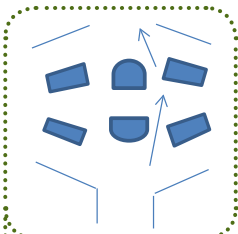
Estación de servicio
Las Eras
Km. TOTAL: 0,950
Km. PARCIAL: 0,950
M. ALTURA: 438



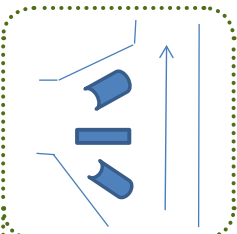
Cruce girar a la izquierda
Dirección N-340a
Km. TOTAL: 1,050
Km. PARCIAL: 0,100
M. ALTURA: 438
WP/UTM: 30S 554605 mE
4101648 mN



Rotonda N-340a
Salida de Tabernas
Seguir dir. Serón-Tahal
Km. TOTAL: 1,450
Km. PARCIAL: 0,400
M. ALTURA: 440
WP/UTM: 30S 554628 mE
4102065 mN



Cruce seguir dirección
Tahal
Km. TOTAL: 1,500
Km. PARCIAL: 0,50
M. ALTURA: 440
WP/UTM: 30S 554607 mE
4102102 mN



Cruce Castro de Filabres-
Velefique
Seguir dir. Serón-Tahal
Km. TOTAL: 2,580
Km. PARCIAL: 1,080
M. ALTURA: 467
WP/UTM: 30S 554797 mE
4103135 mN

Una vez en la salida del pueblo, se tomará dirección Serón-Tahal.

Por el camino, a la derecha, además de la Plataforma Solar, se aprecia unos vastos llanos, utilizados antiguamente como aeródromo. Ambos enclaves fueron sets de rodajes y hoy todavía se siguen utilizando por su aspecto de gran llanura.



"El Exterminador de las Carreteras" (1983)

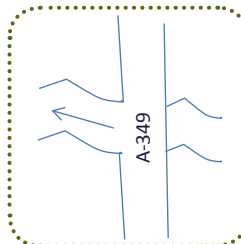
Uno de los rodajes más recientes fue una escena final de Millenium "Los Hombres que no Amaban a las Mujeres", en la que el periodista Mikael Blomkvist llega a Australia para encontrarse con Harriet Vanger (desaparecida). Otra de las escenas de este rodaje utilizó las ramblas del desierto para dar vida al desierto australiano.



"Millenium. Los Hombres que no Amaban a las Mujeres" (2009)

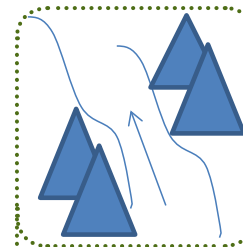
Pasada la Plataforma Solar de Tabernas, a la izquierda, hay una entrada (sin cadena) para acceder a una zona de rambla.

En ese punto está el final de una línea continua por lo que NO está autorizado girar. Se recomienda seguir hasta el primer cruce que permita el cambio de sentido y tomar la entrada al cañón negro para realizar este pequeño pero intenso recorrido.

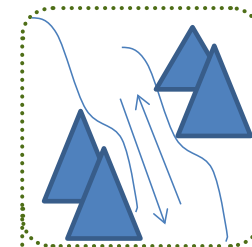


Cruce con Rambla Honda o "Cañón Negro"
PRECAUCIÓN: Línea continua. Giro a la izquierda no permitido. Cambio de sentido en próximo cruce.

Km. TOTAL: **8,370**
Km. PARCIAL: **5,790**
M. ALTURA: **566**
WP/UTM: 30S 557745 mE
4108157 mN



Cañón Negro.
Km. TOTAL: **11,850**
Km. PARCIAL: **1,350**
M. ALTURA: **648**
WP/UTM: 30S 556345 mE
4110326 mN



Cañón Negro. Llegada a zona en Propiedad Privada.
Fin de la ruta.
Km. TOTAL: **11,950**
Km. PARCIAL: **100**
M. ALTURA: **650**
WP/UTM: 30S 556354 mE
4110445 mN

Punto con cartel*



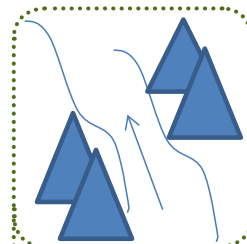
Una vez adentrado en la zona de rambla, se aconseja dejar el coche aparcado y realizar este pequeño paseo a pié para apreciar el paisaje de pizarra, salteado de retamas y espartos.

El recorrido son aproximadamente unos 6 km. (ida y vuelta), rodeados de paisajes de cine.

*Carteles en tres puntos del recorrido



Cañón Negro.
TRES CARTELES A LO LARGO DEL RECORRIDO.
Km. TOTAL: **8,760**
Km. PARCIAL: **0,390**
M. ALTURA: **572**
WP/UTM: 30S 557291 mE
4108093 mN



Cañón Negro.
Km. TOTAL: **10,500**
Km. PARCIAL: **1,740**
M. ALTURA: **627**
WP/UTM: 30S 555927 mE
4109123 mN



"El Tesoro de Manítú" (2001)



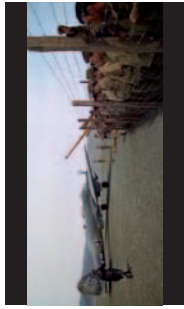
"Chato el Apache" (1971)

En los distintos carteles y con la ayuda de la guía, podrá reconocer el paisaje particular de esta Rambla. El fin de la ruta la marca una señal de "propiedad privada" a partir de la cual hay que dar la vuelta y regresar al punto de partida.

Fin de la ruta turístico-cinematográfica Radial Cañón Negro de la Comarca Filabres-Alhamilla.

THE END

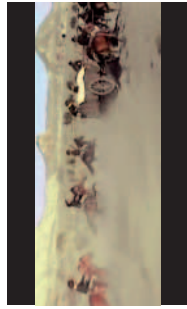
Hay, sin duda, mucho más... pero eso se lo contaremos en próximos episodios.



Aeródromo de Tabernas
"Patton"
(1969)



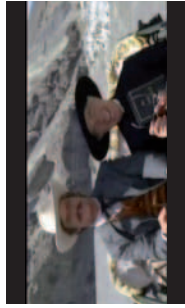
Detalle Castillo de Tabernas
"Orzullo de Estripe"
(1970)



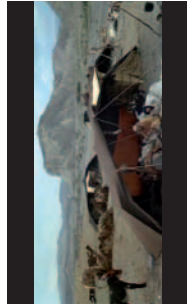
Llano del Búho
"El Último Mohicano"
(1965)



Cabeza Tortuga
"El Último Mohicano"
(1965)



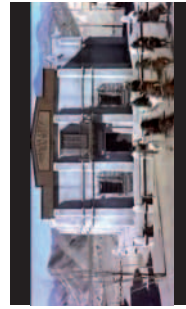
Fondo derrumbe Tortuga
"Les Llamaban y les Llamaban Dos Sinvergüenzas"
(1972)



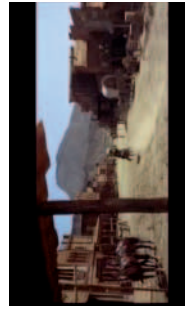
Llano del Búho
"Patton"
(1969)



Rambla Roja
"Un Dólar para los Muertos"
(1998)



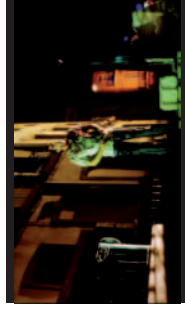
Banco Poblado Mini Hollywood
"Cazador de Recompensas"
(1966)



Vista del Cerro de Alfaro, un hito cinematográfico



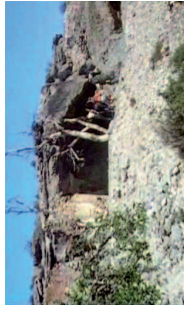
Cueva Rambla de la Sierra Cruce
"Un Dólar para los Muertos"
(1998)



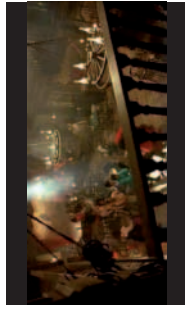
Interior pueblo de Tabernas
"Jericho Mansion"
(2003)



Lucainena de las Torres
"Patton"
(1969)



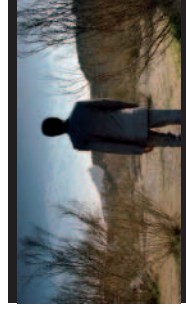
Decorado refugio Mina Rambla del Búho
"Rush 2 Final Game"



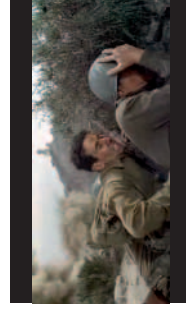
Interior Saloon Fort Bravo
"800 Balas"
(2003)



Rambla Benavides con Castillo de Tabernas al fondo
"Delirios de Grandeza"
(1971)



Silueta Castillo de Tabernas
"Los Límites del Control"
(2009)



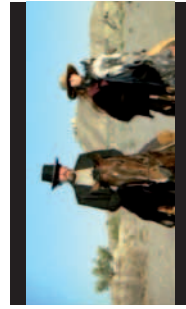
Vista Castillo de Tabernas
"Patton"
(1969)



Vista Tortuga
"El Oro de Nadie"
(1971)



Valle del Búho
"Un Dólar para los Muertos"
(1998)



Vista Castillo de Tabernas
"Ana Coulder"
(1971)



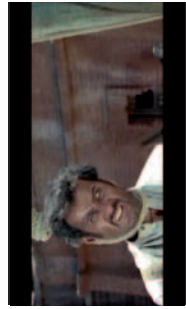
Vista Tortuga
"Un Dólar para los Muertos"
(1998)



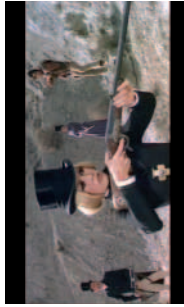
Alain Delon
"Sol Rojo"
(1971)



Charlton Heston
"Marco Antonio y Cleopatra"
(1971)



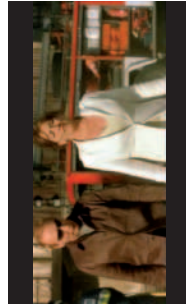
Elli Wallace
"El Bueno, el Feo y el Malo"
(1966)



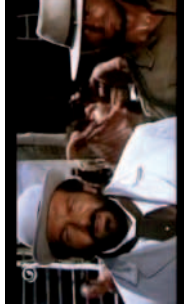
Brigitte Bardot
"Shalako"
(1968)



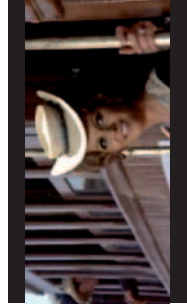
Chiquito de la Calzada
"Aquí Llego Condemor"
(1996)



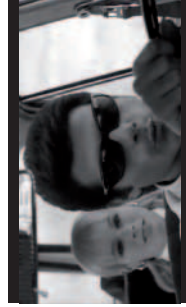
Eusebio Poncela, Carmen Maura
"800 Balas"
(2002)



Bud Spencer, Terence Hill
"Los Cuatro Truhanes"
(1968)



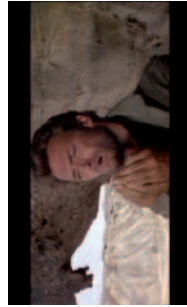
Claudia Cardinale
"Hasta que Llegó su Hora"
(1968)



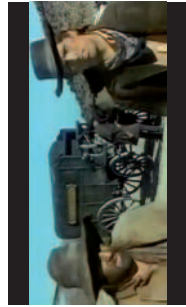
Geraldine Chaplin, Juan Luis Galiardo
"Stress es Tres, Tres"
(1968)



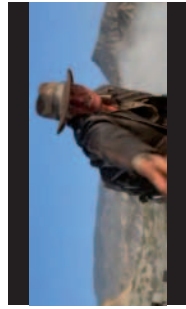
Charles Bronson
"Chato el Apache"
(1971)



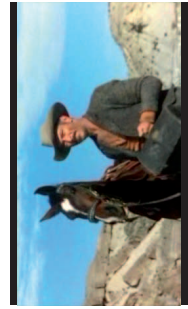
Clint Eastwood
"El Bueno, el Feo y el Malo"
(1966)



Giuliano Gemma
"Por Techo las Estrellas"
(1968)



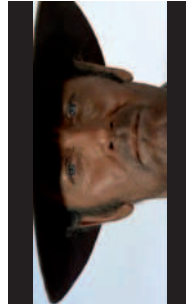
Harrison Ford
"Indiana Jones y la Última Cruzada"
(1989)



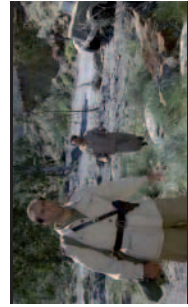
Lee Van Cleef
"Más Allá de la Ley"
(1967)



Rudolph Nureyev
"Valentino"
(1977)



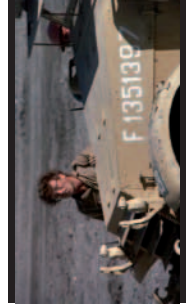
Henry Fonda
"Hasta que Llegó su Hora"
(1968)



Nicolas Cage
"Tempo di Uccidere"
(1989)



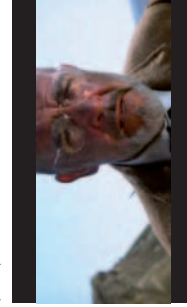
Sancho Gracia
"800 Balas"
(2002)



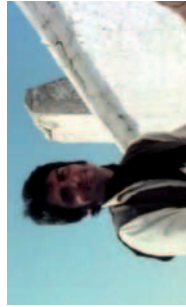
John Lennon
"Como Gané la Guerra"
(1966)



Peter O'toole, Omar Sharif
"Lawrence de Arabia"
(1962)



Sean Connery
"Indiana Jones y la Última Cruzada"
(1989)



Jose Sancho
"Curro Jiménez"
(1977)



Raquel Welch, Burt Reynolds, Jim Brown
"100 Rifles"
(1968)



Yul Brynner
"El Oro de Nadie"
(1971)

AÑO YEAR	PELÍCULA MOVIE	GÉNERO GENDER	DIRECTOR DIRECTOR	NACIONALIDAD NATIONALITY
001	1956	Drama	Andre Cayatte	Francia France
002	1958	Drama	Roger Vadim	Francia, Italia France, Italy
003	1961	Bíblico religioso	Nicholas Ray	USA USA
004	1961	Western	Michael Carreras	España, USA Spain, USA
005	1962	Aventura	Ghido Malatesta	España, Italia Spain, Italy
006	1962	Aventura	David Lean	Gran Bretaña Great Britain
007	1963	Drama histórico	Joseph L. Mankiewicz	USA USA
008	1963	Western	Joaquín Luis Romero Marchent	España, Italia Spain, Italy
009	1964	Western	Joaquín Luis Romero Marchent	España, Italia Spain, Italy
010	1964	Bélico	Sidney Lumet	Gran Bretaña Great Britain
011	1964	Western	Sidney Pink	España, USA Spain, USA
012	1964	Western	Tullio Demichelli	España, Italia, Francia Spain, Italy, France
013	1964	Policiaco	Jean Becker	España, Italia, Francia Spain, Italy, France
014	1964	Western	Mario Caiano	España, Italia, Alemania Spain, Italy, Germany
015	1964	Western	Sergio Leone	España, Italia, Alemania Spain, Italy, Germany
016	1964	Drama bíblico	Marcello Baldi	España, Italia Spain, Italy
017	1964	Comedia	Jose Antonio de la Loma	España, Italia Spain, Italy
018	1964	Western	Harald Reinl	España, Italia, Alemania Spain, Italy, Germany
019	1965	Aventura	Franz Josef Gottlieb	España, Alemania Spain, Germany
020	1965	Aventura	Jacques Deray	España, Italia, Francia Spain, Italy, France
021	1965	Western	Gianfranco Parolino	España, Italia, Francia Spain, Italy, France
022	1965	Drama bíblico	Francisco Pérez Dols y Marcello Baldi	España, Italia Spain, Italy
023	1965	Western	Joaquín Luis Romero Marchent	España, Italia Spain, Italy
024	1965	Western	Sergio Leone	España, Italia, Alemania Spain, Italy, Germany
025	1965	Western	Duccio Tessari	España, Italia Spain, Italy

AÑO YEAR	PELÍCULA MOVIE	GÉNERO GENDER	DIRECTOR DIRECTOR	NACIONALIDAD NATIONALITY
026	1965	Aventura	Franz Josef Gottlieb	España, Alemania Spain, Germany
027	1966	Western	Sergio Leone	Italia Italy
028	1966	Western	Tomino Valerii	España, Italia Spain, Italy
029	1966	Bélico	Richard Lester	Gran Bretaña Great Britain
030	1966	Western	Primo Zeglio	España, Italia Spain, Italy
031	1966	Western	Mario Caiano	España, Italia Spain, Italy
032	1966	Western	Sergio Corbucci	España, Italia Spain, Italy
033	1966	Comedia	Rafael Romero Marchent	España, Italia Spain, Italy
034	1966	Western	Julio Buchs	España, Italia Spain, Italy
035	1966	Western	Romolo Guerrieri	Italia Italy
036	1966	Bélico	Mark Robson	USA USA
037	1966	Western	Sergio Corbucci	España, Italia Spain, Italy
038	1966	Aventura bélica	John Peyser y Lee H. Katzin	USA USA
039	1966	Western	Eugenio Martin	España, Italia Spain, Italy
040	1966	Western	Gianfranco Parolini (as Cehet Grooper)	España, Italia, Austria Spain, Italy, Austria
041	1966	Western	Mahnahn Velasco	España, Italia Spain, Italy
042	1966	Western	Alberto de Martino	Italia Italy
043	1967	Western	Ferdinando Baldi	España, Italia Spain, Italy
044	1967	Aventura bélica	Karl Heinz Bieber	Alemania Germany
045	1967	Western	Romolo Guerrieri	Italia Italy
046	1967	Western	Giulio Petroni	Italia Italy
047	1967	Western	Tonino Valerii	Italia, Alemania Italy, Germany
048	1967	Western	Anthony Dawson	España, Italia Spain, Italy
049	1967	Western	Joaquín Luis Romero Marchent	España, Italia Spain, Italy
050	1967	Western	Sergio Sollima	España, Italia Spain, Italy

AÑO	PELÍCULA	MÓVIE	GÉNERO	DIRECTOR	NACIONALIDAD
051	1967	"John el Bastardo"	Western	Armando Crispino	Italia Italy
052	1967	"Los Largos Días de la Venganza"	Western	Stan Vance (Florestano Vancini)	España, Italia Spain, Italy
053	1967	"Los Vegas 500 Millones"	Aventura	Antonio Isasi	España, Francia, Alemania Spain, France, Germany
054	1967	"Más Allá de la Ley"	Western	Giorgio Stegani	Italia, Alemania Italy, Germany
055	1967	"Mercenarios del Aire"	Aventura	Jacques Poitrenaud	España, Francia Spain, France
056	1967	"La Muchacha del Nilo"	Aventura	José María Elorrieta	España Spain
057	1967	"Pagó Cara su Muerte"	Western	Leon Klimowsky	España, Italia Spain, Italy
058	1967	"Stress es Tres, Tres"	Drama	Carlos Saura	España Spain
059	1967	"El Tiempo de los Buitres"	Western	Nando Cicero	Italia Italy
060	1967	"Un Tren para Durango"	Western	Mario Caiano	España, Italia Spain, Italy
061	1967	"Tu Cabeza por Mil Dólares"	Western	Sidney Lean (Giovanni Fago)	Italia Italy
062	1967	"Tu Perdónas, Yo No"	Western	Giuseppe Colizzi	España, Italia Spain, Italy
063	1967	"La Última Aventura"	Western	Robert Stodmak	USA USA
064	1967	"La Venganza de la Diosa de Fuego"	Aventura	Cliff Owen	Gran Bretaña Great Britain
065	1967	"Voy, lo Mato y Vuelvo"	Western	Enzo G. Castellari	Italia Italy
066	1967	"Wanted (No Soy un Asesino)"	Western	Calvin J. Padgett (Giorgio Ferroni)	Italia Italy
067	1967	"Yo soy la Revolución"	Western	Damiano Damiani	Italia Italy
068	1968	"Bajo el Signo de Montecristo"	Bélico	André Hunebelle	Italia, Francia Italy, France
069	1968	"El Bastardo"	Thriller	Duccio Tessari	Italia, Francia, Alemania Italy, France, Germany
070	1968	"Cabezas Quemadas"	Aventura	Willy Rozier	España, Francia Spain, France
071	1968	"Los Chacales del Desierto"	Bélico	Armando Crispino	Italia, Alemania Italy, Germany
072	1968	"Chiedi: Perdono a Dio non a Me"	Western	Gianni Vicent Davis (Vincenzo Musolino)	Italia Italy
073	1968	"Corre, Cuchillo, Corre"	Western	Sergio Sollima	Italia Italy, France
074	1968	"Los Cuatro Truhanes"	Western	Giuseppe Colizzi	Italia Italy
075	1968	"Una Cuerdá, un Colt"	Western	Robert Hossein	Italia, Francia Italy, France

AÑO	PELÍCULA	MÓVIE	GÉNERO	DIRECTOR	NACIONALIDAD
076	1968	"De mis Enemigos me Ocupo Yo"	Western	Irving Jacobs (Mario Armendóla)	Italia Italy
077	1968	"La Duchesse d'Avila"	Histórico	Philippe Ducrest	Francia France
078	1968	"Hasta la Última Gota de Sangre"	Western	Albert Cardiff (Alberto Cardone)	España, Italia Spain, Italy
079	1968	"Hasta que Llegó su Hora"	Western	Sergio Leone	Italia Italy
080	1968	"El Hombre, el Orgullo y la Venganza"	Western	Luigi Bazoni	Italia, Alemania Italy, Germany
081	1968	"Johnny el Vengador"	Western	Enzo G. Castellari	Italia Italy
082	1968	"La Quiero Muerto"	Western	Paolo Bianchini	España, Italia Spain, Italy
083	1968	"Mátalos y Vuelve"	Western	Enzo G. Castellari	España, Italia Spain, Italy
084	1968	"Mercenarios sin Gloria"	Bélico	André de Toth	Gran Bretaña Great Britain
085	1968	"Por Techo las Estrellas"	Western	Giulio Petroni	Italia Italy
086	1968	"Los Profesionales de la Muerte"	Western	Nando Cicero	España, Italia Spain, Italy
087	1968	"Los Profesionales del Oro"	Western	Giorgio Capitani	Italia, Alemania Italy, Germany
088	1968	"Quince Horcas para un Asesino"	Western	Nunzio Malasomma	España, Italia Spain, Italy
089	1968	"Requiem para el Gringo"	Western	José Luis Merino	España, Italia Spain, Italy
090	1968	"Shalaka"	Western	Edward Dmytryk	Gran Bretaña Great Britain
091	1968	"Sin Aliento"	Western	Fernando Cerchio (Fred Ringold)	España, Italia Spain, Italy
092	1968	"Stark el Pistolero"	Western	Bruno Corbucci	Italia Italy
093	1968	"Uno a Uno sin Piedad"	Western	Rafael Romero Marchent	España, Italia Spain, Italy
094	1968	"Uno Después de Otro"	Western	Nick Howard (Nick Nostro)	España, Italia Spain, Italy
095	1968	"El Valle de Gwangi"	Fantástico	James O' Connolly	USA USA
096	1968	"Vivo para Matarte"	Western	Alex Burks (Camillo Bazzoni)	Italia Italy
097	1969	"Cien Rifles"	Western	Tom Gries	USA USA
098	1969	"La Collina de las Batas"	Western	Giuseppe Colizzi	Italia Italy
099	1969	"Los Desesperados"	Western	Julio Buchs	España, Italia Spain, Italy
100	1969	"Dos Veces Judas"	Western	Nando Cicero	España, Italia Spain, Italy

AÑO YEAR	PELÍCULA MOVIE	GÉNERO GENRE	DIRECTOR	NACIONALIDAD NATIONALITY
101	1969	Western	Don Taylor e Intalo Zingarrelli	Italia Italy
102	1969	Western	Albert Cardiff (Alberto Cardone)	España, Italia Spain, Italy
103	1969	Western	Enzo G. Castellari	España, Italia Spain, Italy
104	1969	Western	Rafael Romero Marchent	España Spain
105	1969	Histórico	Günter Gräwert	Alemania Germany
106	1969	Western	Franco Giraldi	Italia, USA Italy, USA
107	1969	Western	Tonino Valerii	España, Italia Spain, Italy
108	1969	Western	Giulio Petroni	Italia Italy
109	1969	Western	Frank Kramer (Gianfranco Parolini)	Italia Italy
110	1969	Bélico	Franklin J. Schaffner	USA USA
111	1969	Thriller	Jean Pierre Desagnat	España, Francia, Alemania Spain, France, Germany
112	1969	Western	Richard Quine	USA USA
113	1969	Western	Ferdinando Baldi	España, Italia Spain, Italy
114	1969	Western	Sidney Lean (Giovanni Fago)	Italia Italy
115	1970	Western	Sergio Leone	Italia Italy
116	1970	Histórico	Stuart Burge	Gran Bretaña Great Britain
117	1970	Comedia	Javier Aguirre	España Spain
118	1970	Western	Richard Balducci	Francia France
119	1970	Western	Giuseppe Scotese	España, Italia Spain, Italy
120	1970	Western	Vic Morrow	Italia Italy
121	1970	Western	Sergio Corbucci	España, Italia, Alemania Spain, Italy, Germany
122	1970	Western	John Guillermin	USA USA
123	1970	Western	John Peyser	España, USA Spain, USA
124	1970	Aventura	Leon Klimowsky	España, Italia Spain, Italy
125	1970	Western	Frank Kramer (Gianfranco Parolini)	Italia Italy

AÑO YEAR	PELÍCULA MOVIE	GÉNERO GENRE	DIRECTOR	NACIONALIDAD NATIONALITY
126	1970	Western	Cesare Canivali	España, Italia Spain, Italy
127	1970	Western	José Luis Merino	España, Italia Spain, Italy
128	1970	Aventura	John Frankenheimer	USA USA
129	1970	Western	Rafael Romero Marchent	España, Italia Spain, Italy
130	1970	Western	Edwin Sherin	USA USA
131	1970	Western	Burt Kennedy y Niska Fulgozi	Italia, Yugoslavia Italy, Yugoslavia
132	1970	Western	Giulio Petroni	España, Italia Spain, Italy
133	1970	Western	Rainer Werner Fassbinder	Alemania Germany
134	1971	Western	Burt Kennedy	Gran Bretaña Great Britain
135	1971	Comedia	Alberto Lattuada	España, Italia, Francia Spain, Italy, France
136	1971	Aventura	Robert Enrico	España, Italia, Francia Spain, Italy, France
137	1971	Western	Don Medford	USA USA
138	1971	Western	Michael Winner	Gran Bretaña Great Britain
139	1971	Western	Robert Parrish	España, Gran Bretaña Spain, Great Britain
140	1971	Comedia	Gerard Oury	España, Francia, Alemania Spain, France, Germany
141	1971	Western	Frank Perry	USA USA
142	1971	Western	Ferdinando Baldi	USA USA
143	1971	Histórico	Charlton Heston	España, Gran Bretaña Spain, Great Britain
144	1971	Western	Sam Wanamaker	USA USA
145	1971	Western	Terence Young	USA, Francia, Italia USA, France, Italy
146	1971	Aventura	Terence Young y Johnny Dwyre	España, Italia, Francia Spain, Italy, France
147	1971	Western	Giuseppe Rosati	España, Italia Spain, Italy
148	1971	Western	Maurizio Lucidi	España, Italia, Francia Spain, Italy, France
149	1971	Western	Sergio Corbucci	España, Italia Spain, Italy
150	1971	Western	Peter Collinson	España, Italia, G. Bretaña Spain, Italy, G. Britain

AÑO	PELÍCULA	MÓVIE	GÉNERO	DIRECTOR	NACIONALIDAD	INACIONALITY
151	1972	"Les Lamabon y les Llamam Dos Sinvergüenzas"	Western	Michele Lupo	Italia	Italy
152	1972	"La Muerte Llega Arastrándose"	Western	Mario Bianchi	España, Italia	Spain, Italy
153	1972	"Una Razón para Vivir y una para Morir"	Western	Tomino Valerii	España, Italia, Francia	Spain, Italy, France
154	1972	"El Retorno del Doctor Phibes"	Terror	Robert Fuest	USA, Gran Bretaña	USA, Great Britain
155	1972	"Riata"	Western	Samuel Fuller	Gran Bretaña	Great Britain
156	1972	"The Strange Vengeance of Rosalie"	Thriller	Jack Starrett	USA	USA
157	1972	"Tedeum"	Western	Giorgio Ubaldi	España, Italia	Spain, Italy
158	1972	"Viva la Muerte Tuya"	Western	Duccio Tessari	España, Italia, Alemania	Spain, Italy, Germany
159	1972	"Yo los Mata, Tu Cobras la recompensa"	Western	Jaime Bayarri	España, Italia	Spain, Italy
160	1973	"El Bruto, el Listo y el Capitán"	Western	Alberto de Martino	España, Italia, Francia	Spain, Italy, France
161	1973	"Caballos Salvajes"	Western	John Sturges	España, Italia, Francia	Spain, Italy, France
162	1973	"Los Camioneros"	Aventura	Mario Camus	España	Spain
163	1973	"Charlie Un Ojo"	Western	Don Chaffey	Gran Bretaña	Great Britain
164	1973	"Los Héroe Millonarios"	Aventura	Duccio Tessari	España, Italia, Francia	Spain, Italy, France
165	1974	"Mi Nombre es Shangai Joe"	Western	Mario Caiano	Italia	Italy
166	1974	"¿Qué nos Imparta la Revolución?"	Western	Sergio Corbucci	España, Italia	Spain, Italy
167	1974	"El Blanco, el Amarillo y el Negro"	Western	Sergio Corbucci	España, Italia, Francia	Spain, Italy, France
168	1974	"Fantasmas en el Oeste"	Western	Anthony M. Sawson	España, Italia	Spain, Italy
169	1974	"Kara Ben Nemsi Effendi"	Aventura	Michelangelo Antonioni	España, Italia, Francia	Spain, Italy, France
170	1974	"El Kárate, el Colt y el Impositor"	Western	Willy S. Regan	España, Italia	Spain, Italy
171	1974	"El Reportero"	Aventura	Richard Fleischer	USA	USA
172	1974	"Tequila"	Western	John Millius	USA	USA
173	1974	"Tres Forajidos y un Pistolero"	Western	Lucio Fulci	Italia	Italy
174	1974	"El Viento y el León"	Aventura	Antonio Drove	España	Spain
175	1975	"Los Cuatro del Apocalipsis"	Western	Damiano Damiani	Italia, Francia, Alemania	Italy, France, Germany

AÑO	PELÍCULA	MÓVIE	GÉNERO	DIRECTOR	NACIONALIDAD	INACIONALITY
176	1975	"Curro Jiménez"	Aventura	Antonio Drove	España	Spain
177	1975	"El Genio"	Western	Damiano Damiani	Italia, Francia, Alemania	Italy, France, Germany
178	1975	"Los Locos del Oro Negro"	Western	Enzo G. Castellari	Italia, España, Alemania	Italy, Spain, Germany
179	1975	"El Zorro"	Aventura	Duccio Tessari	Italia, Francia	Italy, France
180	1976	"David, Rey de Judea"	Histórico	David Lowell Rich	USA	USA
181	1977	"California"	Western	Michele Lupo	España, Italia	Spain, Italy
182	1977	"Los Cuatro Plumas"	Aventura	Don Sharp	Gran Bretaña	Great Britain
183	1977	"Get Mean"	Aventura	Ferdinando Baldi	USA	USA
184	1977	"Hagan Fuego por Favor"	Western	Álvaro de Aguinaga	España	Spain
185	1977	"Los Jóvenes Leones"	Bélico	Umberto Lenzi	Italia	Italy
186	1977	"Marchar o Morir"	Bélico	Dirk Richards	Gran Bretaña	Great Britain
187	1977	"Valentino"	Drama	Ken Russell	Gran Bretaña	Great Britain
188	1978	"Las Aventuras del Ladrón de Bagdad"	Aventura fantástica	Clive Donner	Gran Bretaña, Francia	Great Britain, France
189	1978	"La Ciudad maldita"	Western	Juan Bosch	España, Italia	Spain, Italy
190	1978	"Clayton Drum"	Western	Tony Brandt	España, Italia	Spain, Italy
191	1978	"Escrito en América"	Drama histórico	Francisco Roviera Beleta	España	Spain
192	1978	"El Felino"	Aventura	Ernest Pintoff	España, USA	Spain, USA
193	1978	"The Nativity"	Biblico religioso	Bernard L. Kowalski	USA	USA
194	1978	"Silla de Plata"	Western	Lucio Fulci	Italia	Italy
195	1979	"Caballos al Sol"	Histórico	François Villiers	Francia, Alemania	France, Germany
196	1980	"Dos Granujas en el Oeste"	Western cómico	Michele Lupo	Italia	Italy
197	1980	"Pipo in West Best"	Aventura	Nico Knapper	Holanda	Holland
198	1981	"Conan el Bárbaro"	Aventura	John Millius	USA	USA
199	1981	"Yendo hacia Ti"	Western	Ferdinando Baldi	España, USA	Spain, USA
200	1982	"Cristobal Colón, de Oficio Descubridor"	Comedia	Mariano Ozores	España	Spain

AÑO	PELÍCULA	GÉNERO	DIRECTOR	NACIONALIDAD
201	"El Caso Almería"	Drama	Pedro Costa Musté	España Spain
202	"El Exterminador de la Carretera"	Ciencia ficción	Jules Harrison (Giuliano Carmineo)	España, Italia Spain, Italy
203	"Hundra"	Aventura	Matt Cimber y Jeff Richards	España, USA Spain, USA
204	"Al Este del Oeste"	Western comedia	Mariano Ozores	España Spain
205	"Fuego Cruzado"	Ciencia ficción	Anthony Richmond (Tonino Ricci)	España, Italia Spain, Italy
206	"La Historia Interminable"	Aventura fantástica	Wolfgang Petersen	Alemania, USA Germany, USA
207	"Pecos Kid y Pelo Amarillo"	Western	Matt Cimber	España, USA Spain, USA
208	"Esoa Locos Cuatros"	Western	Hugh Wilson	España, USA Spain, USA
209	"Regreso a la Isla del Tesoro"	Aventura	Piers Haggars	Gran Bretaña, USA Great Britain, USA
210	"Tex y el Señor del Abismo"	Western	Duccio Tesari	Italia Italy
211	"Apache Kid"	Western	Vincent Dawn	España, Italia Spain, Italy
212	"Directos al Infierno"	Western	Alex Cox	Gran Bretaña Great Britain
213	"Los Guerreros del Sol"	Ciencia ficción	Alan Johnson	USA USA
214	"Gunbus"	Aventura bélica	Zoran Perisic	Gran Bretaña Great Britain
215	"La Monja Aljerez"	Drama histórico	Javier Aguirre	España Spain
216	"Venganza India"	Western	Verner Knox	España, Italia Spain, Italy
217	"Mientras Haya Mujeres"	Comedia	Didier Kamimka	Francia France
218	"Indiana Jones y la Última Cruzada"	Aventura	Steven Spielberg	USA USA
219	"Moravagine"	Aventura	Philippe Liard	España, Francia, Hungría, Cuba Spain, France, Hungary, Cuba
220	"Saracén"	Aventura	Ian Knox, Tom Crack, Peter Hamond	Gran Bretaña Great Britain
221	"Tiempo de Matar"	Bélico	Giuliano Montaldo	Italia Italy
222	"Auf Achse"	Aventura	Werner Mastern	Alemania Germany
223	"Cine por un Tubo"	Western, comedia	Manuel Summers	España Spain
224	"Contra el Viento"	Drama	Francisco Perriñan	España Spain
225	"Projekt Aphrodite"	Ciencia ficción	Stefan Bartmann	Alemania Germany

AÑO	PELÍCULA	GÉNERO	DIRECTOR	NACIONALIDAD
226	"Las Aventuras del Joven Indiana Jones"	Aventura	Carl Schultz y Jim O' Brien	USA USA
227	"El Hombre que Perdió su Sombra"	Drama	Alain Tanner	España, Suiza, Francia Spain, Switzerland, France
228	"Poirot"	Policíaco	Peter Barbing-Fleming	Gran Bretaña Great Britain
229	"Airstream"	Drama, road movie	Jean Paul Saulieu	Francia France
230	"Misión Eureka"	Drama, thriller	Hans Noever	España, Francia, Italia, Alemania, Austria, G.Bretaña
231	"El Águila y el Caballo"	Aventura	Serge Korber	España, Francia Spain, France
232	"Le Cascadeur"	Policíaco	Alain Michel Blanc	Francia France
233	"Doomsday Gun"	Drama	Robert Young	Gran Bretaña, USA Great Britain, USA
234	"Aquí Llego Condemor"	Western	Álvaro Saenz de Heredia	España Spain
235	"Bwana"	Comedia	Imanol Uribe	España Spain
236	"The Knock"	Acción, drama	Gerry Poulson	España, Italia, Alemania Spain, Italy, Germany
237	"La Lengua Asesina"	Ciencia ficción	Alberto Sciamma	España, Gran Bretaña Spain, Great Britain
238	"Trinidad y Bambino... (Tal para Cual)"	Western	E. B. Clucher (Enzo Barbomi)	España, Italia, Alemania Spain, Italy, Germany
239	"El Coyote"	Aventura	Mario Camus	España Spain
240	"Un Dólar por los Muertos"	Western	Gener Quintano	España, USA Spain, USA
241	"El Regreso de Winnetou"	Western	Marijan Vajda	Alemania Germany
242	"Rocco y los Siete Magníficos"	Western	Joe D' amato	Italia Italy
243	"Three Businessmen"	Comedia	Alex Cox	USA USA
244	"All the King's Men"	Drama bélico	Julian Jarrold	Gran Bretaña, USA Great Britain, USA
245	"El Árbol del Penitente"	Comedia	José María Borrrell	España Spain
246	"Don Juan"	Drama	Jacques Weber	España, Francia Spain, France
247	"La Justicia de los Forajidos"	Western	Bill Corcoran	España, Italia, Francia Spain, Italy, France
248	"Peor Imposible"	Comedia	Marcello Cesena	España, Canadá, G Bretaña Spain, Canada, G. Britain
249	"La Reina de Espadas"	Aventura	Peter Ellis, Jon Cassar, Paolo	España, Canadá, G Bretaña Spain, Canada, G. Britain
250	"Honolulu Baby"	Comedia	Maurizio Nichetti	Italia Italy

AÑO	YEAR	PELÍCULA	MOVIE	GÉNERO	GENDER	DIRECTOR	DIRECTOR	NACIONALIDAD	NATIONALITY
251	2001	"El Tesoro de Manitu"	"Manitou Treasure"	Comedia, western	Comedia, western	Michael Herbig	Michael Herbig	Alemania	Germany
252	2002	"800 Balas"	"800 Bullets"	Comedia, western	Comedia, western	Alex de la Iglesia	Alex de la Iglesia	España	Spain
253	2002	"El Caballero Don Quijote"	"Don Quixote, Knight Errant"	Aventura	Aventura	Manuel Gutiérrez	Manuel Gutiérrez	España	Spain
254	2003	"Blueberry"		Western	Western	Jan Kounen	Jan Kounen	Francia	France
255	2003	"The Gospel of John"		Drama	Drama	Philip Saville	Philip Saville	Gran Bretaña, Canadá	Great Britain, Canada
256	2003	"Grimm"		Drama, comedia	Drama, comedia	Alex Van Warmerdam	Alex Van Warmerdam	Holanda	Holland
257	2003	"Las Mansiones de Jerico"	"Jericho Mansions"	Thriller	Thriller	Alberto Sciamma	Alberto Sciamma	Gran Bretaña, Canadá	Great Britain, Canada
258	2003	Los Maleas de Tulse Luper	"La Historia de Moab"	Drama	Drama	Peter Greenaway	Peter Greenaway	Gran Bretaña	Great Britain
259	2003	"La Playa Roja"		Cine negro	Cine negro	Fernando Díaz	Fernando Díaz	España	Spain
260	2004	"Abgefahren"		Comedia, acción	Comedia, acción	Jacob Schüffelen	Jacob Schüffelen	Alemania	Germany
261	2004	"Sommerhunde Söhne"		Comedia, road movie	Comedia, road movie	Cyril Tushi	Cyril Tushi	Alemania	Germany
262	2004	"Traumschiff Surprise Periode 1"		Comedia, ciencia ficción	Comedia, ciencia ficción	Michael Bully herbig	Michael Bully herbig	Alemania	Germany
263	2005	"Los Dalton contra Lucky Luke"		Comedia, western	Comedia, western	Philippe Haim	Philippe Haim	España, Francia, Alemania	Spain, France, Germany
264	2005	"El Sonido del Trueno"	"A Sound of Thunder"	Ciencia ficción	Ciencia ficción	Peter Hyams	Peter Hyams	Gran Bretaña, USA	Great Britain, USA
265	2006	"Tirante el Blanco"	"The Maidens' Conspiracy"	Aventura, drama	Aventura, drama	Vicente Aranda	Vicente Aranda	España, Gran Bretaña	Spain, Great Britain
266	2007	"2030-Aufstand der Alten"		Ciencia ficción	Ciencia ficción	Jörg Lühdorff	Jörg Lühdorff	Alemania	Germany
267	2007	"Andalucía"		Drama	Drama	Alain Gomis	Alain Gomis	España, Francia	Spain, France
268	2008	"Asterix en los Juegos Olímpicos"	"Asterix at the Olympic Games"	Aventura, Comedia	Aventura, Comedia	Frederic Forestier	Frederic Forestier	España, Italia, Francia	Spain, Italy, France
269	2008	"Zomerhitte"	"Summer Heat"	Drama	Drama	Monique Van de Ven	Monique Van de Ven	Holanda	Holland
270	2009	"Cineman"		Comedia	Comedia	Yann Moix	Yann Moix	Francia	France
271	2009	"Los Límites del Control"	"The Limits of Control"	Drama	Drama	Jim Jarmusch	Jim Jarmusch	España, USA, Japón	Spain, USA, Japan
272	2009	"Limo"		Comedia fantástica	Comedia fantástica	Guy Goossens	Guy Goossens	Bélgica	Belgium
273	2009	"Millenium 1 Los Hombres que no Amaban a las mujeres"		Thriller	Thriller	Niels Arden Oplev	Niels Arden Oplev	Alemania, Suecia, Dinamarca, Noruega	Germany, Sweden, Denmark, Norway
274	2009	"The Girl with the Dragon Tattoo"		Drama	Drama	Diederik Van Rooijen	Diederik Van Rooijen	Holanda	Holland

English